



ITiG.271.28.2023

Międzyzylesie, dnia 11 października 2023 r.

ZAPYTANIE OFERTOWE Wg rozdzielnika

Burmistrz Miasta i Gminy Międzyzylesie zaprasza do **złożenia oferty cenowej na zadanie „Monitoring ternu wsi Domaszków (w ramach funduszu soleckiego)”**

Postępowanie prowadzone jest zgodnie z zarządzeniem nr 8/2021 Burmistrza Miasta i Gminy Międzyzylesie z dnia 20.01.2021 r. w sprawie zasad postępowania o zamówienie publiczne o wartości nieprzekraczającej kwoty 130 000 zł netto w jednostkach gminy Międzyzylesie.

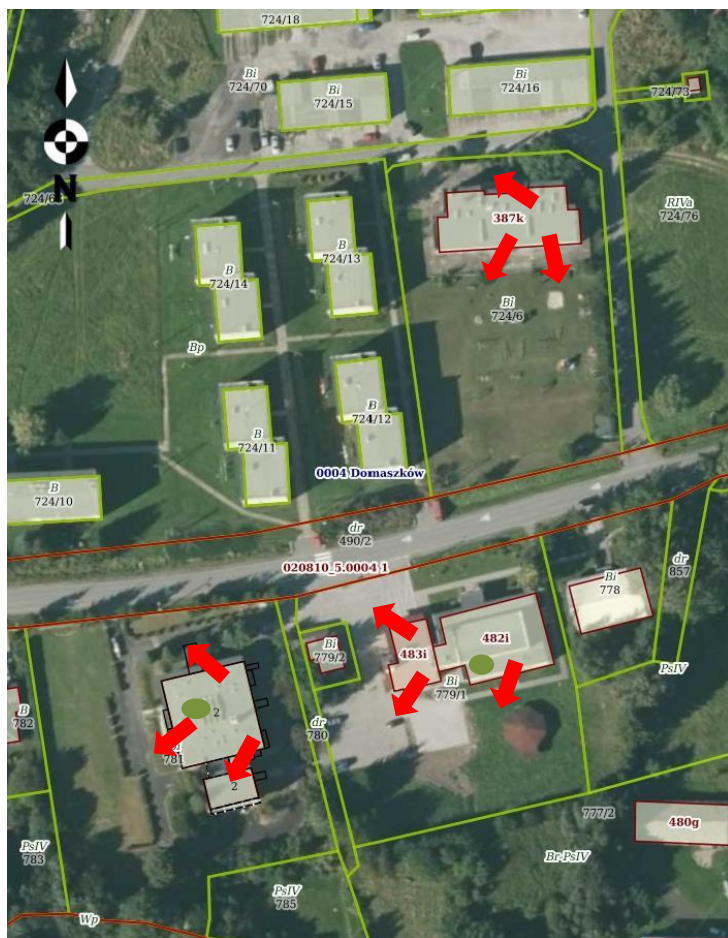
Kody CPV:

34971000-4 Urządzenia bezpośredniego monitorowania

51310000-8 Usługi instalowania urządzeń telewizyjnych, radiowych, dźwiękowych i wideo.

I. OPIS PRZEDMIOTU ZAMÓWIENIA, KTÓRY MA SPEŁNIAĆ PODANE PONIŻEJ WYMAGANIA:

Przedmiotem zamówienia jest kompleksowe wykonanie usługi monitoringu terenu wsi. Poniżej znajduje się mapa z rozmieszczenia kamer wraz z ich kierunkami obserwacji. Monitoring będzie wykonany na działkach stanowiących własność Gminy Międzyzylesie w miejscowości Domaszków dz. 724/6, dz. 779/1, dz. 781



Miejsce montażu kamery



Miejsce montażu rejestratora



W skład wchodzi: Zakup i montaż rejestratorów w ilości 2 szt.

Pierwszy rejestrator będzie zamontowany w obiekcie Miejsko - Gminnego Ośrodka Kultury. Filia w Domaszkowie. Do rejestratora będą podłączone kamery w ilości 6 szt. kamer nowych i 1 istniejącej kamery na obiekcie. Dodatkowo rejestrator należy zamontować w szafie rack.

Parametry rejestratora:

wejścia wideo: 16x kanałów IP
wyjścia wideo: 1x VGA, 1x HDMI (4K UHD)
maks. rozdzielczość nagrywania: 4000×3000 (12Mpx)
maks. bitrate: 160bit (wej.), 160Mbit (wyj.)
format kompresji: H.265+/ H.265/ H.264+/ H.264
interfejsy: 1x RS485, 1x RS232
wejścia/wyjścia audio: 1/1 (RCA)
wejścia/wyjścia alarmowe: 16/4
interfejs sieciowy: 2x Ethernet 10/100/1000Mbps
obsługa dysków: 4x HDD Sata III (max. 40TB)
funkcje AI: ochrona perymetryczna (2 kanały) lub wykrywanie i analiza twarzy (1 kanał) lub detekcja ruchu 2.0 (16 kanałów)
AcuSense - klasyfikacja obiektu z filtrowaniem alarmów
zarządzanie biblioteką wizerunków (16 baz, do 20000 zdjęć)
obsługa: ONVIF, RTSP, P2P
wsparcie dla kamer z analityką obrazu (VCA) i kamer AI
synchroniczne odtwarzanie do 16 kanałów wideo
niezależna praca wyjść HDMI/VGA
jeden dwukierunkowy tor audio – interkom
rejestracja dźwięku z 16 kamer IP
zaawansowane zarządzanie dyskami HDD
inteligentne pozycjonowanie 3D z kamerami PTZ (przez sieć)
pogląd obrazu:
programy: iVMS-4200, Hik-Central
przeglądarki internetowe: IE, Firefox, Chrome, Safari
aplikacje na Android lub iOS: Hik-Connect, Hik-ProConnect

Drugi rejestrator zostanie zamontowany w Zespole Szkolno - Przedszkolnym im. Przyjaciół dzieci w Domaszkowie – Samorządowa Szkoła Podstawowa. Do rejestratora będą podłączone kamery w ilości 6 szt., 3 szt. kamery nowe i 3 szt. kamer istniejąca na obiekcie. Dodatkowo rejestrator należy zamontować w istniejącej szafie rack.

Parametry rejestratora:

wejścia wideo: 8x TVI / AHD / CVI / CVBS / IP + 2x IP / 4x IP*
wyjścia wideo: 1x VGA, 1x HDMI (Full HD), 1x BNC (CVBS)
nagrywanie:
TVI, AHD, CVI: 15kl/s @ 1280×1440 (4Mpx Lite)
TVI: 15kl/s @ 2048×1536 (3Mpx - tylko 2 pierwsze kanały)
AHD, CVI, TVI: 15kl/s @ 1920×1080 (2Mpx)
25kl/s @ 960×1080 (1080p Lite)
IP: 25kl/s @ 3072×2048 (6Mpx)
format kompresji: H.265 Pro+/H.265 Pro/H.265/H.264+/H.264**
interfejsy: 1x RS485
wejścia/wyjścia audio: 1/1 (RCA)
interfejs sieciowy: 1x RJ-45 Ethernet 10/100Mbps
obsługa dysków: 2x HDD Sata III (max. 20TB)
obsługa połączeń P2P
funkcje AI: ochrona perymetryczna (4 kanały) lub detekcja ruchu 2.0 (8 kanałów)
bitrate: 32 Kbps ~ 6Mbps
jednoczesne wyjście HDMI/VGA
inteligentne pozycjonowanie 3D z kamerami PTZ
zdalne sterowanie menu OSD kamer dzięki funkcji CoC
sygnał audio przesyłany przez kabel koncentryczny



dwukierunkowy tor audio (korzystając z pierwszego wejścia audio)
pogląd obrazu: programy na komputer
przeglądarki internetowe: IE, Firefox, Chrome, Safari
aplikacje na Android lub iOS
gwarancja: 36 miesięcy

- Zakup i montaż kamer IP dziennie-nocnych zewnętrznych o minimalnej rozdzielczości 4 Mpx – 9 szt.

Kamery zewnętrzne muszą być odporne na działanie czynników zewnętrznych, wszystkie kamery muszą posiadać funkcję doświetlenia światłem białym która umożliwi nagrywanie w nocy, kamery zewnętrzne należy montować na puszkach wodoszczelnych. Wszystkie nowe kamery mają być podłączone i zasilane w technologii POE.

Parametry kamer:

przetwornik: 1/3" 4MP Progressive Scan CMOS
rozdzielczość: 2688×1520 @ 25/30 kl/s
interfejs: Ethernet 10Base-T/100Base-TX PoE 802.3af
kompresja: H.265+/ H.265/ H.264+/ H.264/ MJPEG
ilość pikseli: 4Mpx
czułość: 0.003lux @ F1.4 (AGC ON), 0lux (IR LED ON)
obiektyw: 2.8mm @ F1.4
oświetlacz: 2x diody Smart IR LED Black Glass (**zasięg 60m**)
AWB, AGC, BLC, HLC, 3D DNR, WDR 120dB, ROI
mechaniczny filtr podczerwieni ICR
funkcje AI: ochrona perymetryczna, wykrywanie twarzy, detekcja ruchu, klasyfikacja obiektu (człowiek/pojazd)
AcuSense - klasyfikacja obiektu z filtrowaniem alarmów
Live Guard - aktywne odstraszenie światłem (migające, białe) i sygnałem dźwiękowym (komunikat lub alarm)
powered-by-DarkFighter - algorytm optymalizacji obrazu (praca w słabym oświetleniu)
obsługa kart microSD/SDHC/SDXC do 256GB
prędkość i rozdzielczość przetwarzania: 25/30kl/s dla 2688×1520 (4Mpx)
obsługa: ONVIF, ISAPI, SDK
bitrate: 32Kbps ~ 8Mbps
pogląd obrazu: programy na komputer, przeglądarki internetowe: IE, Firefox, Chrome, Safari
aplikacje na Android lub iOS
zasilanie: 12V DC lub PoE 802.3af
obudowa: klasa szczelności (IP67)
gwarancja: 36 miesięcy
puszka montażowa

- Zakup dysków do systemu CCTV, 2 dyski na rejestrator.

Dyski systemów CCTV powinny być dostosowane do pracy 24/7, oraz zapewnić zapis przez okres 30 dni.

Parametry dysków

Dysk HDD dedykowany do systemów monitoringu wideo
Dysk dedykowany do zapisu danych wideo i analityki wideo (AI)
Pojemność 10TB
Interfejs SATA 6 Gb/s
Pamięć podręczna 256 MB
Czujniki drgań obrotowych
MTBF około 1,500,000 godzin

- Zakup przełączników sieciowych z obsługą zasilania PoE 2 szt.

Parametry techniczne:

8-portowy gigabitowy przełącznik PoE+ z 2 gigabitowymi portami Uplink 120 W
Zasilacz PoE o mocy 120 W, do 30 W na port
2 porty 10/100/1000M uplink
8 portów 10/100/1000M PoE+
Tryb CCTV obsługuje zdalne zasilanie PoE na odległość do 250 m
Tryb VLAN izoluje każdy port PoE ze względów bezpieczeństwa
Watchdog reaktywuje nieprawidłowe PD, wznawiając zasilanie POE



Zgodność ze standardem IEEE 802.3at / IEEE 802.3af
Plug&play, prosta konfiguracja bez konieczności konfiguracji

- Zakup urządzeń do przesyłu sygnału wizyjnego na duże odległości 2szt.

Parametry techniczne:

Bezprzewodowy i stabilny most radiowy CCTV

Parametry urządzenia.

Rozdzielczość do 16Mpix

Przepustowość dla 100m - 63M Bitrate – 100m; 60M – 500m; 48M – 1km; 33M – 1.5km; 12M – 2km

Porty 3x RJ-45 Ethernet 10/100M with PoE+

Standard PoE IEEE 802.3at typ 2 (dł. przewodu do 100m)

Wydajność prądowa PoE 90W (30W/port)

Pasmo pracy 5150 – 5875 MHz

Prędkość transmisji 300M 2x2 MIMO

Tryby pracy VIDEO BRIDGE – dedykowany do pracy z kamerami IP, MASTER – jako punkt odbiorczy (AP),

SLAVE – jako punkt nadawczy (Client)

Zysk anteny 14dBi MIMO (kął anteny H-60°).

Moc radiowa 27dBm (0.5W e.i.r.p)

Modulacja cyfrowa modulacja OFDM działająca także przez drobne przeszkody

Szyfrowanie transmisji 64/128/152-bit WEP, WPA, WPA-PSK, WPA-2-PSK

Zasięg radiowy 2000m LOS (przy widoczności optycznej anten)

Klasa szczelności IP65 (odporny na zewnętrzne warunki atmosferyczne)

Wymiary 246x89x48 [mm]

Zasilanie ze switcha PoE TAK (poprzez port nr 1)

Zasilanie 12-24V DC, 48V DC, PoE48V pasywne na przewodach +(4,5), -(7,8) Mid-Span PoE+

- Zakup szafy Rack do obiektu Miejsko Gminnego Ośrodka Kultury. Filia w Domaszkwie

Parametry techniczne:

Rozmiar 9U

Obciążenie do 60 kg

Solidna konstrukcja z blachy

Otwierane drzwi szklane i boczne zatrzaskowe

Otwory wentylacyjne i przewodowe na górze

Zaślepka do wprowadzenia przewodów

Półka do szafy Rack 2 szt.

Listwa zasilająca do montażu w profilach RACK, umożliwia podpięcie 8 urządzeń zasilanych 230VAC.

- Wykonanie okablowania (okablowanie musi być dostosowane do pracy na zewnątrz), położenie kabli, uchwytów,

Minimalne parametry okablowania.

Kabel sieciowy 5e UV ŻEL

żyła wewnętrzna: \varnothing 0,51 mm CU, Drut - 24 AWG

rodzaj: U/UTP, kat.5e

otulina zewnętrzna: PE, czarny

średnica przewodu: \varnothing 6,0 \pm 0,02 mm

izolacja żył: PE + ŻEL

odporność na promieniowanie UV

certifikat Instytutu Łączności

zastosowanie: zewnętrzne, ziemne

zgodność z normami: ISO/IEC 11801:2010, PN-EN 50173-1:2011, IEC 61156-5:2002 oraz TIA/EIA 568-B.2:2001

gwarancja: 2 lata

Opis wykonanie instalacji oraz uruchomienia systemu CCTV z udostępnieniem strumieni wizyjnych.

System będzie zbudowany z dwóch części i zintegrowany ze sobą oraz podłączony do pozostałych systemów monitoringu w Gminie Międzyzlesie (wymagany jest taki dobór urządzeń, aby pracowały na istniejącym oprogramowaniu w budynku gminy).



- Cześć pierwsza, obiekt Miejsko Gminnego Ośrodka Kultury. Filia w Domaszkowie.

Pierwszy rejestrator zamontowany w szafie rack do którego podłączymy 6 szt. nowych kamer i jednej istniejącej kamery z podziałem na dwie strefy.

Strefa pierwsza, bezpośrednie podłączenie do switcha poe przy rejestratorze 3 kamer nowych i 1 kamery istniejącej. Trzy kamery będą obserwowały otoczenie budynku Miejsko Gminnego Ośrodka Kultur. Filia w Domaszkowie (oznaczone na mapie) czwarta istniejąca pozostaje w miejscu, gdzie jest obecnie zamontowana. Ze switcha wyprowadzimy kabel na dach obiektu i zamontujemy bezprzewodowy i stabilny most radiowy CCTV w kierunku drugiej strefy, obiekt Samorządowe Przedszkole w Domaszkowie.

Strefa druga obiekt Przedszkole Samorządowe, montaż mostu radiowego z wbudowanym switechem poe dla trzech kamer CCTV, doprowadzenie zasilania z budynku do mostu radiowego. Montaż trzech kamer oznaczonych na mapce.

- Druga część, Zespół Szkolno – Przedszkolny im. Przyjaciół dzieci w Domaszkowie - SP.

Drugi rejestrator wraz ze switchem poe będzie zamontowany w istniejącej szafie rack do którego podłączymy 3 szt. nowych kamer i 3 szt. istniejących kamer. Kamery istniejące są wykonane w innej technologii i należy tak skonfigurować rejestrator, aby uruchomić technologię analogową HD i nowe kamery w technologii IP. Montaż kamer oznaczony na mapce.

Wszystkie instalacje wykonane na obu obiektach mają być zabezpieczone przed bezpośrednim dostępem osób trzecich, kable mają być ułożone rurach lub peszlach elektroinstalacyjnych PVC odpornych na warunki atmosferyczne i zakotwiczonych na stałe do podłoża, na którym będą zmontowane.

Do obu miejsc montażu rejestratorów ze switchami gmina Międzyzylesie ma dostarczyć łącze internetowe ze stałym adresem IP.

Zaleca się montaż systemów UPS przy każdym rejestratorze w celu zabezpieczenia przed przepięciami oraz włączeniami zasilania, które mogą uszkodzić system zapisu w rejestratorze.

Minimalny okres gwarancji 36 miesięcy. Podane parametry w opisie przedmiotu zamówienia są parametrami minimalnymi.

II. TERMINY WYKONANIA:

Ustala się następujące terminy wykonania zamówienia od dnia podpisania umowy: **do dnia 24.11.2023 r.**

III. PRZY WYBORZE WYKONAWCY ZAMAWIAJĄCY BĘDZIE SIĘ KIEROWAŁ NASTĘPUJĄCYMI KRYTERIAMI OCENY OFERT:

- 100 pkt. - cena.

$$\text{Liczba punktów} = \frac{\text{cena oferowana minimalna brutto}}{\text{cena badanej oferty brutto}} \times 100 \%$$

IV. OPIS SPOSOBU OBLICZANIA CENY:

1. Cena winna zawierać wszystkie koszty, jakie poniesie wykonawca z tytułu należytego wykonania przedmiotu zamówienia w tym koszty podatku VAT.
2. Wykonawca zobowiązany jest do podania całkowitej ceny zamówienia, wyliczonej do dwóch miejsc po przecinku, wyrażonej cyfrowo i słownie w złotych polskich.

V. OFERTA POWINNA ZAWIERAĆ:

1. Prawidłowo wypełniony i podpisany przez osobę upoważnioną **formularz ofertowy** stanowiący **załącznik nr 1 do zaproszenia**.
2. **Karty techniczne wraz z wizualizacją proponowanego sprzętu.**
3. Każdy z Oferentów może złożyć tylko jedną ofertę w ramach postępowania.
4. Wykonawcy ponoszą wszelkie koszty związane z przygotowaniem i złożeniem oferty.



5. Ofertę należy złożyć w formie papierowej lub elektronicznej.
6. Zamawiający wykluczy z postępowania Wykonawców, którzy nie spełniają warunków udziału w postępowaniu.
7. Ofertę Wykonawcy wykluczonego z postępowania uznaje się za odrzuconą.
8. Oferty złożone po terminie lub nieodpowiadające wymogom formalnym nie zostaną rozpatrzone.
9. Oferenci uczestniczą w postępowaniu ofertowym na własne ryzyko i koszt, nie przysługują im żadne roszczenia z tytułu odstąpienia przez Zamawiającego od postępowania ofertowego.
10. Ocena zgodności ofert z wymaganiami Zamawiającego przeprowadzona zostanie na podstawie analizy dokumentów i materiałów, jakie Oferent zawarł w swojej ofercie. Ocenie podlegać będzie zarówno formalna jak i merytoryczna zgodność oferty z wymaganiami.
11. Zamawiający zastrzega sobie prawo sprawdzania w toku oceny ofert wiarygodności przedstawionych przez Oferentów dokumentów, wykazów, danych i informacji.

VI. INFORMACJE DOTYCZĄCE WYBORU NAJKORZYSTNIEJSZEJ OFERTY:

O wyborze najkorzystniejszej oferty Zamawiający zawiadomi Wykonawców za pośrednictwem e-mail.

VII. TERMIN I MIEJSCE SKŁADANIA OFERT:

Ofertę zgodnie z pkt. V zapytania ofertowego, należy składać:

- 1) w formie papierowej w zamkniętych kopertach w Sekretariacie Urzędu Miasta i Gminy w Międzyzylesiu, Plac Wolności 1, pokój nr 7 (I piętro) z dopiskiem „**Monitoring ternu wsi Domaszków (w ramach funduszu soleckiego)**” w nieprzekraczalnym terminie do dnia 18.10.2023 r. do godz. 11:00;

lub

- 2) w formie elektronicznej (skany w formacie pdf) opatrzone elektronicznym podpisem kwalifikowanym, zaufanym lub podpisem elektronicznym osobistym (e-dowód) na adres e-mail: ofertyitig@miedzylesie.pl. W tytule wiadomości należy wpisać: „**Monitoring ternu wsi Domaszków (w ramach funduszu soleckiego)**” w nieprzekraczalnym terminie do dnia 18.10.2023 r. do godz. 11:00;

W PRZYPADKU PRZESŁANIA OFERTY, KTÓRY NIE BĘDZIE OPISANA W WW. SPOSÓB-ZAMAWIAJĄCY NIE BĘDZIE PONOSIŁ ŻADNEJ ODPOWIEDZIALNOŚCI Z TYTUŁU OTWARCIA JEJ PRZED UPŁYWEM TERMINU SKŁADANIA OFERT.

Oferty, które wpłyną po wyznaczonym terminie nie będą rozpatrywane.

VIII. OTWARCIE OFERT:

Otwarcie ofert nastąpi w dniu 18.10.2023 r. o godz. 11.15

IX. OŚWIADCZENIE WYMAGANE OD WYKONAWCY W ZAKRESIE WYKONANIA OBOWIĄZKÓW INFORMACYJNYCH PRZEWIDZIANYCH W ART. 13, ART. 14 RODO – ROZPORZĄDZENIE PARLAMENTU EUROPEJSKIEGO I RADY (UE) 2016/679 Z DNIA 27 KWIEŃNIA 2016 R. W SPRAWIE OCHRONY OSÓB FIZYCZNYCH W ZWIĄZKU Z PRZETWARZANIEM DANYCH OSOBOWYCH I W SPRAWIE SWOBODNEGO PRZEPŁYWU TAKICH DANYCH ORAZ UCHYLENIA DYREKTYWY 95/46/WE (OGÓLNE ROZPORZĄDZENIE O OCHRONIE DANYCH) (DZ. URZ. UE L 119 Z 04.05.2016, STR. 1).

1. Wykonawca ubiegając się o udzielenie zamówienia publicznego jest zobowiązany do wypełnienia wszystkich obowiązków formalno-prawnych związanych z udziałem w postępowaniu. Do obowiązków tych należą m.in. obowiązki wynikające z RODO, w szczególności obowiązek informacyjny przewidziany w art. 13 RODO względem osób fizycznych, których dane osobowe dotyczą i od których dane te wykonawca bezpośrednio pozyskał. Jednakże obowiązek informacyjny wynikający z art. 13 RODO nie będzie miał zastosowania, gdy i w zakresie, w jakim osoba fizyczna, której dane dotyczą, dysponuje już tymi informacjami (art. 13 ust. 4).
2. Ponadto wykonawca będzie musiał wypełnić obowiązek informacyjny wynikający z art. 14 RODO względem osób fizycznych, których dane przekazuje zamawiającemu i których dane pośrednio pozyskał, chyba że ma zastosowanie co najmniej jedno z włączeń, o których mowa w art. 14 ust. 5 RODO.
3. W celu zapewnienia, że wykonawca wypełnił ww. obowiązki informacyjne oraz ochrony prawnie uzasadnionych interesów osoby trzeciej, której dane zostały przekazane w związku z udziałem wykonawcy w postępowaniu, zobowiązuje się wykonawcę do złożenia w postępowaniu o udzielenie zamówienia publicznego oświadczenia o wypełnieniu przez niego obowiązków informacyjnych przewidzianych w art. 13 lub art. 14 RODO.



4. Oświadczenie w zakresie wykonania obowiązków informacyjnych przewidzianych w art. 13, art. 14 RODO wymagane przez Zamawiającego od Wykonawcy znajduje się w formularzu ofertowym **załącznik 1 do zapytania ofertowego**.

IX. INFORMACJI NA TEMAT POSTĘPOWANIA UDZIELAJĄ:

Pan Marek Gliński – kierownik w Referacie Organizacyjnym UMiG Międzyzylesie, tel. 74 8 126 327 wew. 25

Załączniki:

1. Formularz oferty.
2. Projekt umowy.

Burmistrz

/-/ Tomasz Korczak