

**PROGNOZA ODDZIAŁYWANIA NA ŚRODOWISKO  
USTALEŃ  
MIEJSCOWEGO PLANU  
ZAGOSPODAROWANIA PRZESTRZENNEGO**

**GMINA MIĘDZYLESIE  
WIEŚ SMRECZYNA - DZIAŁKA NR EWID. 85/8**

**PRACOWNIA URBANISTYCZNO - ARCHITEKTONICZNA „URB - BIS” S.C  
DZIERŻONIÓW**

## **SPIS TREŚCI:**

1. Podstawa formalno-prawna sporządzenia prognozy.
2. Informacja o zawartości, głównych celach planu miejscowego oraz jego powiązaniach z innymi dokumentami.
3. Informacje o metodach i materiałach wykorzystanych przy sporządzaniu prognozy.
4. Propozycje dotyczące przewidywanych metod analizy skutków realizacji postanowień planu miejscowego oraz częstotliwości jej przeprowadzania.
5. Informacje o możliwym transgranicznym oddziaływaniu na środowisko.
6. Streszczenie sporządzone w języku niespecjalistycznym.
7. Istniejący stan środowiska.
8. Stan środowiska na obszarach przewidywanych znaczącym oddziaływaniem.
9. Potencjalne zmiany istniejącego środowiska w przypadku braku realizacji ustaleń planu miejscowego.
10. Istniejące problemy ochrony środowiska istotne w punktu widzenia realizacji planu miejscowego.
11. Cele ochrony środowiska ustanowione na szczeblu międzynarodowym, wspólnotowym i krajowym istotne z punktu widzenia mpzp.
12. Prognozowane oddziaływanie na środowisko ustaleń planu miejscowego oraz zapobieganie, ograniczanie negatywnych oddziaływań na środowisko, kompensacja przyrodnicza.
13. Rozwiązania alternatywne w planie miejscowym, w tym w zakresie celów ochrony obszarów Natura 2000 oraz integralność obszaru.

Załącznik – oświadczenie

## 1. Podstawa formalno-prawna sporządzenia prognozy.

Prognozę oddziaływania na środowisko opracowano na podstawie niżej wymienionych dokumentów:

- Ustawa z dnia 3 października 2008r o udostępnianiu informacji o środowisku i jego ochronie, udziale społeczeństwa w ochronie środowiska oraz o ocenach oddziaływania na środowisko /Dz. U. z 2022r., poz. 1029 ze zm./.
- Ustawa z dnia 16 kwietnia 2004 o ochronie przyrody /Dz. U. z 2022r., poz. 916/.
- Ustawa z dnia 27 kwietnia 2001r Prawo ochrony środowiska /Dz. U. z 2021r., poz. 1973 ze zm./.
- Ustawa o planowaniu i zagospodarowaniu przestrzennym /Dz. U. z 2022r., poz. 503 /
- Uchwała nr L/295/2022 Rady Miejskiej w Międzyzlesiu z dnia 28 czerwca 2022r. w sprawie przystąpienia do sporządzenia miejscowego planu zagospodarowania przestrzennego dla obszaru w obrębie Smreczyna, działka nr ewid. 85/8 i 85/9.

## 2. Informacja o zawartości, głównych celach projektu miejscowego planu oraz jego powiązaniach z innymi dokumentami.

Prognoza oddziaływania miejscowego planu zagospodarowania przestrzennego sporządzana jest w ramach strategicznej oceny oddziaływania na środowisko prowadzonej na podstawie art. 46 ust.1, pkt.1 ustawy o udostępnianiu informacji o środowisku i jego ochronie, udziale społeczeństwa w ochronie środowiska oraz o ocenach oddziaływania na środowisko. Teren w granicach sporządzanego dokumentu położony jest w południowej części gminy Międzyzlesie, w południowej części pasma zabudowy wsi Smreczyna o powierzchni 0,15 ha. Istniejąca zabudowa wsi rozproszona wzdłuż drogi krajowej nr 33, o charakterze zagrodowym w dobrym i średnim stanie technicznym.



Źródło: Google maps. Wieś Smreczyna - część

Zgodnie z ustaleniami "Studium uwarunkowań i kierunków zagospodarowania przestrzennego gminy Międzyzlesie" - teren w granicach miejscowego planu wskazany jest jako teren zabudowy mieszkaniowej mieszanej i usług turystyki.

Celem opracowania miejscowego planu jest stworzenie możliwości zlokalizowana zabudowy mieszkaniowej i usług z zakresu turystyki przez co rozumie się budynki jednorodzinne, budynki usługowe służące obsłudze turystów, tj. gastronomia, pensjonat lub budynki rekreacji indywidualnej wraz z komunikacją wewnętrzną, obiektami i urządzeniami rekreacji terenowej oraz garażami.

Dokument określał będzie także zasady ochrony środowiska, rozbudowy urządzeń infrastruktury technicznej w powiązaniu z już istniejącymi systemami infrastruktury technicznej gminy.

Projekt regulacji zawartych w ustaleniach miejscowego planu odnosi się m.in. do następujących zagadnień:

- ochrony interesów publicznych w zakresie szczegółowych wymogów korzystania ze środowiska poprzez zapewnienie w maksymalnym stopniu zachowania walorów naturalnych środowiska przyrodniczego, w tym utrzymaniu równowagi przyrodniczej i ochronę walorów krajobrazowych,
- zapewnienia ładu przestrzennego przy lokalizacji nowych inwestycji,
- powiązanie terenu objętego planem miejscowym z istniejącym systemem drogowym gminy,
- uwzględnienia w procesie zagospodarowania przestrzennego wymagań zrównoważonego rozwoju gminy.

Przeznaczenie terenów wg oznaczeń na rysunku miejscowego planu:

- teren zabudowy mieszkaniowej jednorodzinnej i usług turystyki oznaczony na rysunku miejscowego planu symbolem MN-UT - 0,15 ha,

Sporządzany miejscowy plan powiązany jest ze :

1. Studium uwarunkowań i kierunków zagospodarowania przestrzennego Miasta i Gminy Międzyzlesie zatwierdzone uchwałą nr XLIII/250/2022 Rady Miejskiej w Międzyzlesiu z dnia 28 stycznia 2022r.
2. Miejscowym planem zagospodarowania przestrzennego Miasta i Gminy Międzyzlesie zatwierdzonym uchwałą nr XXVIII/183/05 Rady Miejskiej w Międzyzlesiu z dnia 31 maja 2005r - publ. Dz. Urz. Woj. Doln. z 2005r nr 141, poz. 2811.
3. Rozporządzeniem Wojewody Dolnośląskiego nr 6 z dnia 27 lutego 2008 r. w sprawie Śnieżnickiego Parku Krajobrazowego - publ. Dz. Urz. Woj. Doln. 2008.63.809.

Celem prognozy jest identyfikacja i ocena wpływu projektowanych rozwiązań planistycznych na środowisko, przedstawienie rozwiązań mających na celu zapobieganie, ograniczanie lub kompensację przyrodniczą oraz ocena skuteczności przyjętych rozwiązań proekologicznych w kontekście zgodności z zasadą zrównoważonego rozwoju.

### **3. Informacje o metodach i materiałach wykorzystanych przy sporządzaniu prognozy.**

Podstawę prawną niniejszej prognozy stanowią przepisy art. 46, art. 51, art. 52, i art. 53 ustawy z dnia 3 października 2008r. o udostępnianiu informacji o środowisku i jego ochronie, udziale społeczeństwa w ochronie środowiska oraz o ocenach oddziaływania na środowisko. Zakres i stopień szczegółowości sporządzanej prognozy został dostosowany do uzgodnień w tym zakresie z:

- Regionalną Dyрекcją Ochrony Środowiska we Wrocławiu - pismo WSI.304.2022.KM z dnia 16 sierpnia 2022r.

- Państwowym Powiatowym Inspektorem Sanitarnym w Kłodzku - Postanowienie nr 102 - pismo nr NS.ZNS.9022.5.31.2022.AZ z dnia 2 sierpnia 2022r.

Prognozę oddziaływania ustaleń miejscowego planu wykonano na podstawie projektu sporządzanego dokumentu i analizie następujących materiałów źródłowych:

- Inwentaryzacja przyrodnicza województwa dolnośląskiego - Gmina Międzyzlesie – Fulica - Jankowski Wojciech, Wrocław 2002r.
- Opracowanie ekofizjograficzne podstawowe sporządzone na potrzeby sporządzanego dokumentu - Pracownia URB - BIS sc, Dzierżonów, grudzień 2022r.
- Projekt korytarzy ekologicznych łączących Europejską Sieć Natura 2000 w Polsce - Zakład Badania Ssaków, Polska Akademia Nauk, Białowieża 2005r.
- Program ochrony środowiska dla Gminy Międzyzlesie - Wspólnota Akademicka, Stowarzyszenie na rzecz rozwoju Państwowej Wyższej Szkoły Zawodowej w Legnicy - Legnica, 2014r.
- Plan Gospodarki Odpadami dla Gminy Międzyzlesie - opr. zespół dr Piotr Simiczyjew. dr inż. Andrzej Witt, Wrocław 2015r.
- Plan Gospodarki Niskoemisyjnej Gminy Międzyzlesie - przyjęty uchwałą nr XV/72/2016 Rady Miejskiej w Międzyzlesiu z dnia 9 lutego 2016r.
- Strategia Rozwoju Województwa Dolnośląskiego 2020 – Marszałek Województwa Dolnośląskiego.
- Raport o stanie środowiska w województwie dolnośląskim w 2020r – Inspekcja Ochrony Środowiska, Wojewódzki Inspektorat Ochrony Środowiska we Wrocławiu, 2021r.
- Strategia rozwoju powiatu kłodzkiego na lata 2016 - 2020 - uchwała nr II/16/2016 Rady Powiatu Kłodzkiego z dnia 30 marca 2016r.
- Materiały z wizji lokalnej wraz z inwentaryzacji urbanistycznej terenu objętego opracowaniem.
- Analiza użytkowania i władania gruntów w granicach sporządzanego planu.
- Materiały własne.

#### **4. Propozycje dotyczące przewidywanych metod analizy skutków realizacji postanowień miejscowego planu oraz częstotliwości jej przeprowadzania.**

Prognozuje się, że realizacja ustaleń planu miejscowego nie będzie wymagała szczególnych analiz oceniających skutki oddziaływania ich na środowisko. W granicach sporządzanego dokumentu ustala się zakaz lokalizacji przedsięwzięć mogących zawsze znacząco oddziaływać na środowisko z wyjątkiem lokalizacji obiektów liniowych. Obszar planu miejscowego objęty będzie programem ochrony środowiska przyjętym dla gminy Międzyzlesie. Przewiduje on wdrożenie w granicach gminy monitoringu lokalnego w oparciu o dane uzyskiwane od prowadzących pomiary instytucji państwowych i poszczególnych jednostek organizacyjnych. Monitoring realizacji Programu Ochrony Środowiska polegał będzie na bieżącej, regularnej ocenie w zakresie stopnia realizacji przyjętych celów priorytetowych, określenia stopnia wykonania przyjętych zadań oraz analizie i oceny przyczyn powstałych rozbieżności pomiędzy przyjętymi celami i zadaniami, a ich wykonaniem. Ocena stopnia realizacji programu ochrony środowiska odbywać się będzie w cyklach czteroletnich i jej wyniki będą podstawą do ewentualnej korekty celów i strategii ich realizacji. Główna odpowiedzialność za realizację programu spoczywa na Burmistrzu Miasta i Gminy Międzyzlesie, który składa Radzie Miejskiej w Międzyzlesiu raporty z wykonania programu.

Realizacja przedsięwzięć ustalonych zapisami planu miejscowego, które mają wpływ na kształtowanie ładu przestrzennego, ochrony środowiska, ochrony dziedzictwa kulturowego i zabytków - będzie przedmiotem oceny, którą dokonuje Burmistrz Miasta i Gminy Międzyzlesia na podstawie art. 32 ustawy o planowaniu i zagospodarowaniu przestrzennym.

Przedstawiony powyżej prognozowany system monitorowania skutków oddziaływania na środowisko realizacji projektowanego zagospodarowania terenu uznaje się za wystarczający.

## **5. Informacje o możliwym transgranicznym oddziaływaniu na środowisko.**

Realizacja zapisów miejscowego planu nie spowoduje transgranicznego oddziaływania na środowisko z uwagi na:

- położenie terenu w znacznej odległości od granic państwa,
- ukształtowanie terenu - oddzielenie od strony wschodniej /granica pastwa z Republiką Czech/ Masywem Śnieżnika,
- oddziaływanie projektowanego zagospodarowania terenu nie będzie wykraczało poza granice sporządzanego dokumentu i nie będzie przekraczało norm przyjętych dla inwestycji dopuszczonych miejscowym planem.

## **6. Streszczenie sporządzone w języku niespecjalistycznym.**

Teren w granicach sporządzanego dokumentu położony jest w południowej części gminy Międzyzlesie, w południowej części pasma zabudowy wsi Smreczyna o powierzchni 0,15 ha. Istniejąca zabudowa wsi rozproszona wzdłuż drogi krajowej nr 33, o charakterze zagrodowym w dobrym i średnim stanie technicznym.

Zgodnie z ustaleniami "Studium uwarunkowań i kierunków zagospodarowania przestrzennego gminy Międzyzlesie" - teren w granicach miejscowego planu wskazany jest jako teren zabudowy mieszkaniowej mieszanej i usług turystyki. Celem opracowania miejscowego planu jest stworzenie możliwości zlokalizowana zabudowy mieszkaniowej i usług z zakresu turystyki przez co rozumie się budynki jednorodzinne, budynki usługowe służące obsłudze turystów, tj. gastronomia, pensjonat lub budynki rekreacji indywidualnej wraz z komunikacją wewnętrzną, obiektami i urządzeniami rekreacji terenowej oraz garażami. Dokument określał będzie także zasady ochrony środowiska, rozbudowy urządzeń infrastruktury technicznej w powiązaniu z już istniejącymi systemami infrastruktury technicznej gminy.

Całość zasobów przyrodniczych terenu objętego planem miejscowym nie podlega ochronie prawnej z tytułu ustawy o ochronie gruntów rolnych i leśnych.

Prognozowane oddziaływanie na środowisko ustaleń miejscowego planu:

a) skutki oddziaływania ustaleń planu miejscowego na różnorodność biologiczną - niekorzystne w związku z utratą cech biologicznych terenów wskazanych pod inwestycje określone miejscowym planem, korzystne - ograniczenie niekontrolowanej zabudowy oraz zachowanie istniejących enklaw zieleni śródpolnej, określenie udziału terenu biologicznie czynnego i wielkości powierzchni zabudowy w granicach danej działki budowlanej, ochrona wykształconego korytarza ekologicznego Nysy Kłodzkiej oraz Korytarza Zachodniego (KZ) Góry Stołowe - południe KZ-5A;

b) skutki oddziaływania na ludzi - realizacja postanowień planu miejscowego nie wpłynie negatywnie na zdrowie ludzi poprzez emisję zanieczyszczeń, energii, hałasu lub światła. Ochroną akustyczną obejmuje się tereny zabudowy mieszkaniowej i usługowej;

c) skutki oddziaływania na wodę - prognozuje się, że realizacja planowanych przedsięwzięć nie wpłynie negatywnie na jakość i stosunki wodne w granicach i w sąsiedztwie sporządzanego dokumentu, niewielkie zmniejszenie powierzchni retencyjnej poprzez zwiększenie terenów do zabudowy nie będzie miała istotnego wpływu;

d) skutki oddziaływania na powietrze - nie prognozuje się negatywnego wpływu realizacji ustaleń planu miejscowego na powietrze;

e) skutki oddziaływania na powierzchnię ziemi - prognozuje się brak negatywnego wpływu realizacji ustaleń planu miejscowego;

f) skutki oddziaływania na krajobraz - oddziaływanie stałe, docelowo korzystne, skala przekształceń przestrzeni - niewielka, nie doprowadzi do rozproszenia zabudowy, a określone parametry i wskaźniki

zabudowy pozwolą na ochronę ładu przestrzennego zgodnie z ustaleniami obowiązującymi w strefie ochrony krajobrazu kulturowego;

g) skutki oddziaływania na klimat - prognozuje się brak negatywnego wpływu ustaleń planu miejscowego na klimat.

Zostaje zachowana integralność terenu objętego planem miejscowym w kontekście aktualnie wykształconego środowiska, jak również w stosunku do historycznych granic obszaru ruralistycznego wsi Smreczyna .

## **7. Istniejący stan środowiska .**

### *7.1. Położenie i zagospodarowanie terenu.*

Gmina Międzyzlesie położona jest w południowej części województwa dolnośląskiego, na południowym krańcu Kotliny Kłodzkiej. Jej południowe, wschodnie i zachodnie granice stanowią granicę państwa z Republiką Czech. Morfologicznie powierzchnia gminy od zachodu obejmuje Góry Bystrzyckie i Orlickie, od wschodu Masyw Śnieżnika. Centralną część gminy stanowi dolina Nysy Kłodzkiej - Rów Górnej Nysy, który jest dużym elementem tektonicznym południowo - wschodniego skrzydła Sudetów Środkowych. Rów ten ciągnie się od Krosnowic k/Kłodzka poprzez Bystrycę Kłodzką, Długopole do Międzyzlesia.

Wieś Smreczyna zlokalizowana jest w południowej części gminy Międzyzlesie, wzdłuż Nysy Kłodzkiej. Morfologicznie wieś leżąca na granicy Obniżenia Bystrzycy Kłodzkiej i Wysoczyzny Międzyzlesia, we wschodniej części Rowu Górnej Nysy, na wysokości około 440-475 m n.p.m. Charakter zabudowy wsi łańcuchowy, z dość rozproszoną zabudową, w większości zagrodową w dobrym i średnim stanie technicznym. Osią komunikacyjną wsi jest droga krajowa 33.

Teren w granicach opracowania planu miejscowego sklasyfikowany jest jako grunty rolne w IV klasie bonitacyjnej. Teren jest dobrze skomunikowany - północnymi granicami przylega do drogi gminnej.

### *7.2. Warunki klimatyczne.*

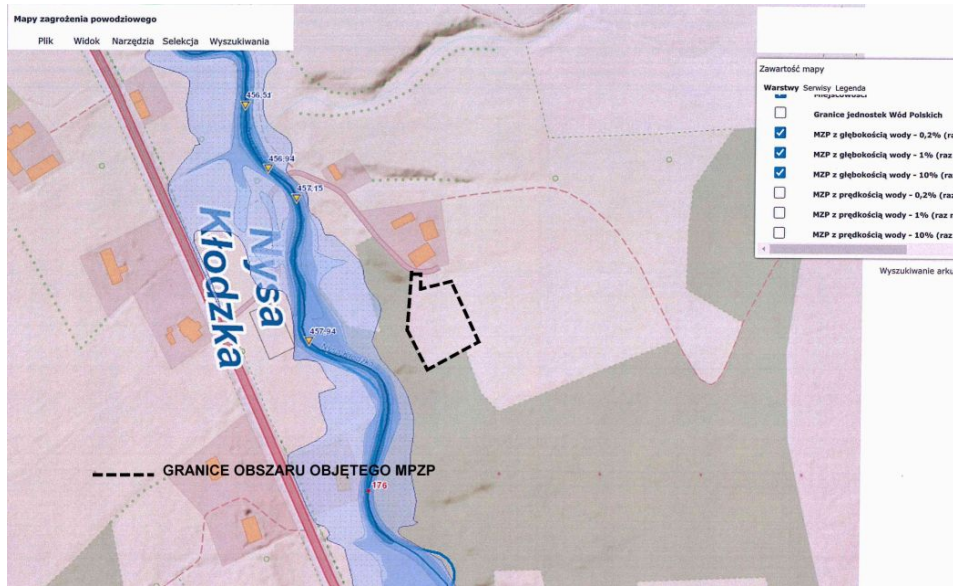
Warunki klimatyczne gminy są bardzo zróżnicowane ponieważ leży w strefie klimatów górskich i podgórskich w rejonie klimatycznym sudeckim. Średnio roczna temperatura na obszarze gminy /poza partiami górskimi/ wynosi 7 - 8° C . Przeciętny czas trwania termicznego lata – 102 dni, a termicznej zimy – 131 dni. Roczna suma opadów / poza terenami górskimi/ waha się od 800 do 1000 mm. Dolina Nysy Kłodzkiej jest miejscem spływu zimnych mas powietrza i miejscem jego zalegania. Towarzyszy temu większa wilgotność, częste zamglenia oraz przymrozki wiosną i jesienią.

### *7.3. Warunki wodne i hydrogeologiczne.*

Wieś Smreczyna położona jest w granicach jednostki planistycznej gospodarowania wodami (JCWP) - Nysa Kłodzka od źródeł do Różanki o kodzie PLRW60004121169, która stanowi część scalonej części wód Nysa Kłodzka od źródła do Różanki. Wody prowadzone na tym odcinku przez Nysę Kłodzką zostały ocenione jako naturalne o złym stanie, zagrożone nieosiągnięciem celu środowiskowego, jakim jest dobry stan ekologiczny i dobry stan chemiczny.

Wody podziemne w obszarze opracowania występują na różnych poziomach i ich występowanie uwarunkowane jest budową geologiczną. Głębokość występowania może ulegać dużym wahaniom sezonowym.

Teren w granicach planu miejscowego znajduje się na wschód od koryta Nysy Kłodzkiej. Oddziela go pas terenu leśnego, który spełnia naturalną ochronę koryta rzecznej na tym odcinku.

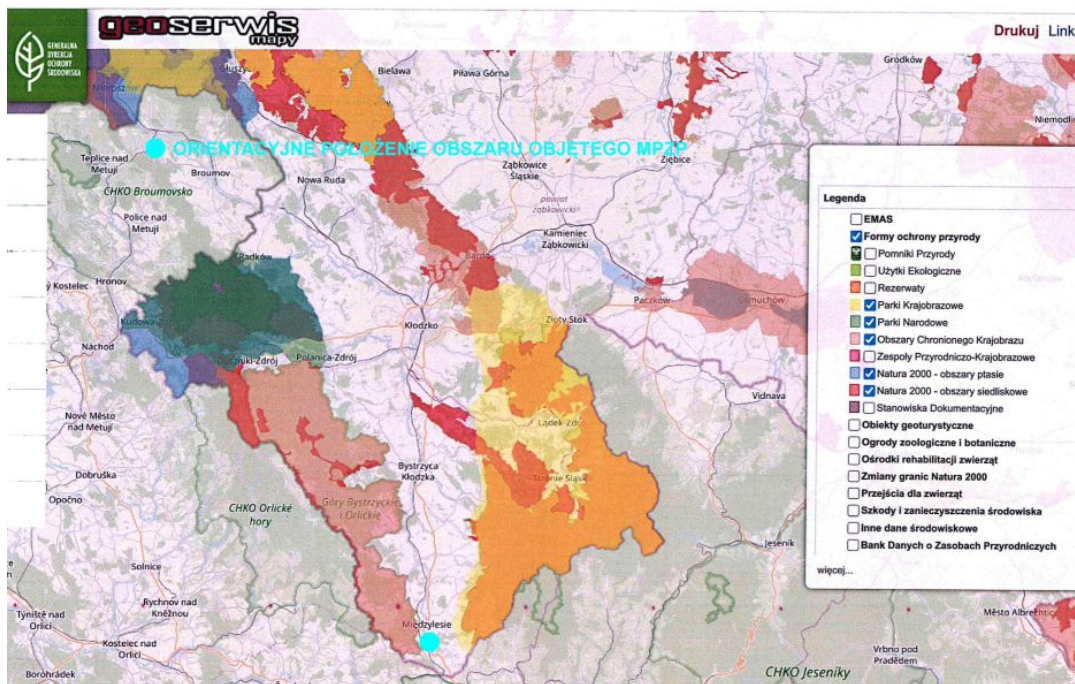


Źródło:Hydroportal.gov

Teren w granicach miejscowego planu położony jest na terenie Lokalnego Zbiornika Wód Podziemnych Śnieżnik - Góry Bialskie (dawny GZWP nr 339 Śnieżnik - Góry Bialskie). Zwierciadło wód podziemnych /nieustabilizowane/ występuje na różnych głębokościach. W dolinach rzek 1-10m, na stokach od 1 do kilkunastu m, w górnych częściach stoków prawdopodobnie powyżej 10m, w otoczeniu źródeł i młak tuż pod powierzchnią.

W rejonie obszaru objętego opracowaniem miejscowego planu nie występują tereny zagrożone powodzią oraz możliwością wystąpienia ryzyka powodziowego.

#### 7.4. Środowisko przyrodnicze i obiekty cenne przyrodniczo.



Źródło: Geoservis

Teren objęty planem miejscowym nie podlega ochronie prawnej z tytułu usytuowania w znacznym oddaleniu od granic terenów chronionych, położonych po wschodniej stronie od obszaru opracowania, tj.



- Obszar Natura 2000 - Dyrektywa Siedliskowa PLH020016 Góry Białskie i Grupa Śnieżnika , typ ostoi E;
- Śnieżnickiego Parku Krajobrazowego;
- Otuliny Śnieżnickiego Parku Krajobrazowego.

Flora w sąsiedztwie omawianego terenu reprezentowana jest przez skupiska drzew na terenach leśnych oraz wzdłuż koryta Nysy Kłodzkiej, a także przez roślinność charakterystyczną dla użytków rolnych.

W granicach planu miejscowego brak jest stanowisk zwierząt chronionych oraz siedlisk roślin chronionych.

Obszar opracowania nie jest wytypowany do ochrony w ramach sieci ekologicznej Natura 2000. Leży on natomiast w zasięgu ważnego w skali regionu korytarza ekologicznego Góry Stołowe - południe KZ-5A w ramach Korytarza Zachodniego (KZ) łączącego rozległe kompleksy leśne przy granicy z Niemcami oraz Sudety. Korytarz ten został utworzony między innymi dla ochrony populacji dużych ssaków leśnych oraz spójności siedlisk leśnych i wodno-błotnych w skali krajowej i kontynentalnej .



Źródło: Pracownia na rzecz Wszystkich Istot - Korytarz ekologiczny Góry Stołowe- południe KZ-5A /część/

**7.6. Zanieczyszczenie powietrza** – w terenie zabudowanym Smreczyny niewielki stopień zanieczyszczenia komunikacyjnych pochodzących od drogi krajowej nr 33. Są to zanieczyszczenia o charakterze lokalnym, odczuwalnym szczególnie w porze dziennej.

Bardziej uciążliwym oddziaływaniem na stan czystości powietrza są zanieczyszczenia pochodzące z lokalnych źródeł ciepła opalanych węglem /lokalne kotłownie/. Intensywność tych zanieczyszczeń wzrasta w okresie jesiennym i zimowym gdzie tzw. niska emisja jest szczególnie odczuwalna.

**7.7. Klimat akustyczny** – występuje zagrożenie niewielkim hałasem komunikacyjnym. Jest to uciążliwość okresowa, występująca szczególnie w porze dziennej. W rejonie sporządzanego miejscowego planu brak źródeł emitujących hałas o dużym natężeniu.

**7.8. Zagrożenie środowiska przez odpady** – zagrożenie nie występuje, brak dzikich wysypisk, brak tego typu uciążliwości.

**7.9. Stan zasobów naturalnych** – w granicach sporządzanego dokumentu brak zewidencjonowanych złóż surowcowych.

**7.10. Środowisko kulturowe** – w granicach sporządzanego dokumentu brak jest obiektów wpisanych do wykazu zabytków prowadzonych przez Wojewódzkiego Konserwatora Zabytków oraz ewidencji Burmistrza Miasta i Gminy Międzyzlesie.

## **8. Stan środowiska na obszarach objętych przewidywanym znaczącym oddziaływaniem.**

Ustalenia planu miejscowego zakazują lokalizacji inwestycji mogących zawsze znacząco oddziaływać na środowisko w rozumieniu przepisów odrębnych, z wyłączeniem sieci uzbrojenia terenu. Stan środowiska na tym terenie wyczerpuje opis zawarty w pkt. 7 niniejszego opracowania.

## **9. Potencjalne zmiany istniejącego środowiska w przypadku braku realizacji ustaleń planu miejscowego.**

Na terenie w granicach sporządzanego dokumentu obowiązuje plan miejscowy przyjęty uchwałą nr XXVIII/183/05 Rady Miejskiej w Międzyzlesiu z dnia 31 maja 2005r, określając na nim użytkowanie rolnicze. I ta działalność będzie źródłem potencjalnych zmian w środowisku.

## **10. Istniejące problemy ochrony środowiska istotne z punktu widzenia realizacji planu miejscowego.**

Sporządzany dokument winien zapewnić zrównoważony rozwój terenu w granicach opracowania, spójny z wyznaczonymi celami rozwoju gospodarczego gminy Międzyzlesie. W ustaleniach planu miejscowego zostają utrwalone podstawowe funkcje gminy, szczególnie funkcje związane ze zwiększeniem atrakcyjności terenów gminy.

Do istotnych problemów z punktu ochrony środowiska przy realizacji ustaleń planu miejscowego zaliczyć należy:

- przekształcenie niewielkiego terenu użytkowanego rolniczo w sposób trwały i nieodwracalny w związku z projektowaną lokalizacją zabudowy jako kontynuację funkcji na terenach sąsiednich,
- zmiana reżimu wodnego na terenach przeznaczonych pod zabudowę i w ich sąsiedztwie, zmniejszenie powierzchni naturalnej retencji, usunięcie wierzchniej warstwy ziemi urodzajnej,
- ochrona wyznaczonego korytarza ekologicznego.

## **11. Cele ochrony środowiska ustanowione na szczeblu międzynarodowym, wspólnotowym i krajowym istotne z punktu widzenia mpzp.**

Polityka ochrony środowiska jest obecnie traktowana na szczeblu wspólnotowym, krajowym i lokalnym jako nieodłączny element polityki na rzecz trwałego i zrównoważonego rozwoju.

W Polsce zagadnienia te mają odzwierciedlenie w licznych aktach prawnych o ochronie przyrody i ochrony środowiska oraz rozporządzeniach. Uwzględniają one m.in. działania w zakresie ochrony przyrody określone w podstawowych aktach prawnych UE którymi są: Dyrektywa Siedliskowa

(dyrektywa Rady 92/43/EWG w sprawie ochrony siedlisk naturalnych oraz dzikiej fauny i flory) i Dyrektywa Ptasia (dyrektywa Rady 79/409/EWG o ochronie dziko żyjących ptaków). Mają one na celu utrzymanie różnorodności biologicznej państw członkowskich poprzez ochronę najcenniejszych siedlisk oraz gatunków fauny na ich terytorium.

Za jeden z najważniejszych spośród aktów prawnych regulujących w/wym. zagadnienia uznac należy ustawę z dnia 3 października 2008r o udostępnianiu informacji o środowisku, jego ochronie, udziale społeczeństwa w ochronie środowiska oraz o ocenach oddziaływania na środowisko na podstawie której sporządzona została niniejsza prognoza. Ustawa w/wym. nawiązuje częściowo do ustaleń na szczeblu międzynarodowym, które zostały zapisane w Konwencji o Różnorodności Biologicznej sporządzonej w Rio de Janeiro w dniu 05 czerwca 1992r. Z punktu widzenia niniejszego opracowania szczególnej wagi nabiera aspekt ekologiczny w planowaniu przestrzennym ujęty w Polityce Ekologicznej Państwa w latach 2009 – 2012r z perspektywą do 2020r.

Ustalenia miejscowego planu zgodne są z celami ustanowionymi na szczeblu międzynarodowym, wspólnotowym i krajowym poprzez:

- kształtowanie rozwoju Gminy Międzyzlesie przy zachowaniu ładu przestrzennego ze szczególną dbałością o jakość środowiska, między innymi poprzez określenie granic dopuszczalnego zainwestowania, włączenie terenu w gminny system infrastruktury technicznej i komunikacji,
- uwzględnienie w jego zapisach ustaleń dokumentów wyższego rzędu z zakresu ochrony środowiska, jak również innych dokumentów planistycznych obowiązujących na terenie województwa dolnośląskiego i Gminy Międzyzlesie,
- przestrzeganie zasad zagospodarowania w sąsiedztwie granic terenów chronionych przyrodniczo .

W niniejszym opracowaniu zagwarantowano ochronę wartości środowiska człowieka kierując się zasadą zrównoważonego rozwoju, zapisaną w Konstytucji Rzeczypospolitej Polskiej oraz w ratyfikowanych przez RP konwencjach międzynarodowych.

## **12. Prognozowane oddziaływanie na środowisko ustaleń planu miejscowego oraz zapobieganie, ograniczanie negatywnych oddziaływań na środowisko, kompensacja przyrodnicza.**

Zapisy sporządzanego dokumentu określają zasady kształtowania i zagospodarowania terenu na cele zabudowy mieszkaniowej i usługowej z zakresu obsługi turystyki przy poszanowaniu zasad ochrony środowiska oraz przestrzeganiu wymogów określonych w stosownych dokumentach ustawowych. Plan miejscowy określa również zasady rozbudowy urządzeń infrastruktury technicznej w powiązaniu z już istniejącymi systemami infrastruktury gminy oraz włączenia w istniejący system komunikacji gminy. Działania te pozwolą na racjonalne wykorzystanie terenu i wyeliminowanie ewentualnych kolizji terenowo - prawnych.

Projektowane zagospodarowanie terenu w granicach planu miejscowego nie będzie powodować:

- produkcji odpadów niebezpiecznych dla środowiska,
- emitowania do atmosfery substancji aktywnych,
- produkcji ścieków szkodliwych i chemicznie aktywnych.

*12.1. W zakresie ochrony różnorodności biologicznej* - prognozuje się trwałe, negatywne oddziaływanie jedynie w granicach działki nr 85/8 w związku z umożliwieniem wprowadzenia zabudowy na teren dotychczas użytkowany rolniczo. Stopień tego oddziaływania będzie znacznie ograniczony z uwagi na jego małą powierzchnię terenu oraz na zapisy w miejscowym planie określające dla terenu MN-UT następujące ustalenia:

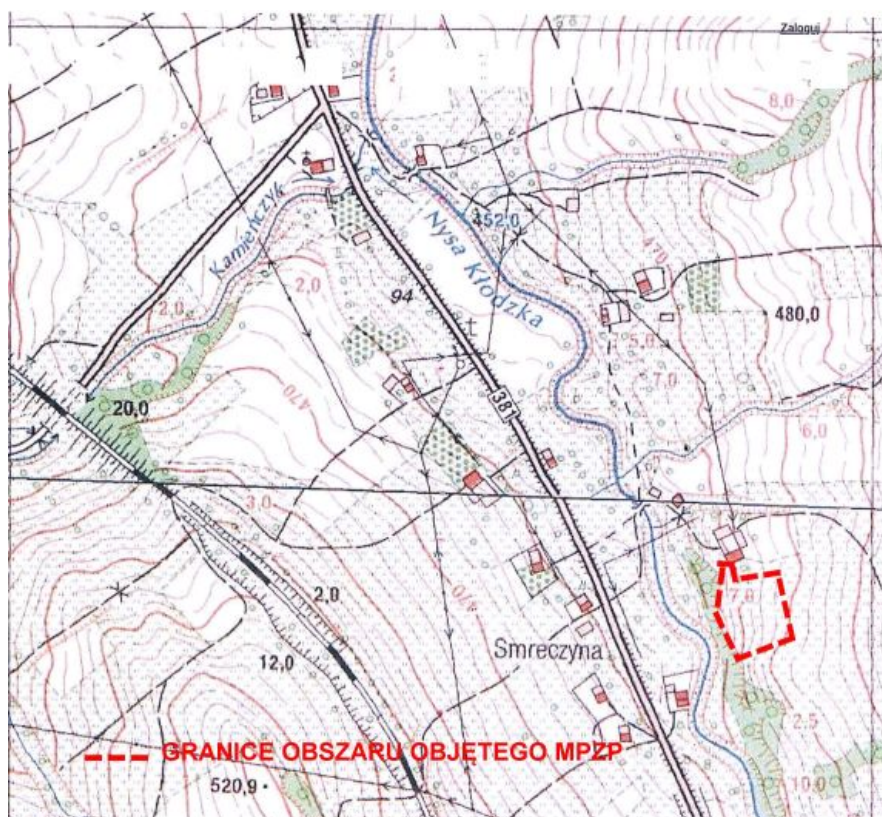
- niski poziom intensywności zabudowy działki budowlanej, tj. w zakresie od 0,1 do 1,2;
- minimalną wielkość działki budowlanej na poziomie 1200 m<sup>2</sup>;
- minimalny udział powierzchni biologicznie czynnej dla działki budowlanej na poziomie 30%.

Wprowadzenie zabudowy /powierzchni nieprzepuszczalnych/ będzie miało wpływ na uszczelnienie podłoża, a tym samym prognozuje się zanikanie półnaturalnych zbiorowisk roślinności. W granicach przyszłego zainwestowania wskazane jest wykorzystanie wierzchniej warstwy gleby na organizację terenów biologicznie czynnych wokół zabudowy. Dla zapewnienia retencyjności wodnej obszaru zaleca się przy utwardzaniu dojeżdż, dojazdów /poza drogami publicznymi i zjazdami z nieruchomości/ stosowanie elementów drobnowymiarowych, z preferencją dla materiałów naturalnych oraz innych ażurowych.

Kompensatę przyrodniczą dla omawianego terenu ogranicza się do utrzymania wartościowych jednostek drzewostanu oraz utrzymania terenów biologicznie czynnych oraz zakaz inwestowania poza granicami terenu określonego w planie miejscowym.

Biorąc pod uwagę powyższe i zapisy planu miejscowego prognozuje się brak jakiegokolwiek oddziaływania ustaleń planu miejscowego na środowisko przyrodnicze niżej wymienionych form występujących w otoczeniu terenu sporządzanego dokumentu:

- korytarz ekologiczny Góry Stołowe - południe - nie zakłóca się spójności siedlisk leśnych i wodno-błotnych,
- stanowiska zwierząt i roślin chronionych - brak,
- korytarz ekologiczny Nysy Kłodzkiej - teren objęty dokumentem oddzielony jest naturalną barierą od rzeki jaką jest las, w teren którego plan miejscowy nie ingeruje, brak ingerencji w wykształcone środowisko naturalne Nysy Kłodzkiej na tym odcinku,
- korytarz ekologiczny Kamieńczyka - koryto ciekę oraz miejsce jego wpływu do Nysy Kłodzkiej oddalone o ok. 1,5 na północ od terenu objętego planem, brak ingerencji ustaleń miejscowego planu w naturalny charakter rzeki cenny dla ryb,
- siedlisko 9180 Jaworzyny i lasy klonowo-lipowe - brak zagrożenia dla środowiska siedliska, utrzymanie jego naturalnego charakteru.



Źródło: Geoportal Powiatu Kłodzkiego

*12.2. W zakresie bezpieczeństwa ludzi* – oddziaływanie pozytywne, bezpośrednie i pośrednie, stałe. Realizacja ustaleń miejscowego planu nie wpłynie negatywnie na zdrowie ludzi z uwagi na ograniczenie do minimum emisji zanieczyszczeń energii, hałasu lub światła. Teren oznaczony na rysunku miejscowego planu symbolem MN-UT podlega ochronie akustycznej zgodnie z obowiązującymi przepisami w tym zakresie. Dla wznoszonych obiektów plan miejscowy ustala obowiązek zapewnienia dojazdu o każdej porze roku poprzez dojazdy o parametrach spełniających wymagania określone przepisami szczególnymi oraz dostęp do źródeł przeciwpożarowego zaopatrzenia w wodę. Wprowadza się stosowne zapisy w zakresie zapewnienia wymaganej ilości miejsc do parkowania. Dopuszczona planem miejscowym nowa zabudowa powinna uwzględniać wymagania dotyczące ochrony osób trzecich w zakresie dostępu światła dziennego do pomieszczeń przeznaczonych na pobyt ludzi.

*12.3. W zakresie ochrony wód* – oddziaływanie pozytywne, bezpośrednie i pośrednie, stałe. Tereny projektowanych inwestycji zostaną wyposażone w sieci kanalizacji wodociągowej, sanitarnej i deszczowej. W zakresie oczyszczania ścieków dopuszcza się stosowanie indywidualnych rozwiązań. Zapisy planu miejscowego zakazują odprowadzania nieczyszczonych ścieków do wód powierzchniowych i gruntu. Na całym obszarze planu miejscowego obowiązują ograniczenia wynikające z położenia na terenie Lokalnego Zbiornika Wód Podziemnych nr 339 Śnieżnik - Góry Bialskie, stosownie do przepisów odrębnych.

*12.4. W zakresie ochrony powietrza* - oddziaływanie pozytywne, bezpośrednie, długoterminowe, stałe - dla projektowanych obiektów plan miejscowy nakłada wymóg wyposażenia ich w indywidualne, wysokosprawne systemy z wykorzystaniem atestowanych urządzeń grzewczych.

*12.5. W zakresie ochrony klimatu akustycznego* - oddziaływanie pozytywne, stałe. Tereny zabudowy mieszkaniowej i usługowej /MN-UT/ podlegają ochronie akustycznej zgodnie z wymogami przepisów odrębnych. Uciążliwość akustyczna dopuszczonej działalności usługowej z zakresu obsługi turystyki nie może wykraczać poza granice terenu, do którego podmiot ma tytuł prawny.

*12.6. W zakresie ochrony powierzchni ziemi* – oddziaływanie pozytywne, długoterminowe, stałe. Plan miejscowy ustala zakaz odprowadzania nieczyszczonych odpowiednio ścieków komunalnych i bytowych do ziemi. W granicach posesji należy wyznaczyć miejsca do gromadzenia nieczystości bytowych. Odpady komunalne mają być gromadzone w miejscach wydzielonych o ograniczonej dostępności, wyposażonych w szczelne zbiorniki przeciwdziałające w przedostawaniu się odpadów do gruntu lub powietrza atmosferycznego. Utwardzenie powierzchni ziemi asfaltem i masami bitumicznymi winno się stosować jedynie w celu utwardzenia nawierzchni dróg oraz zjazdów z dróg publicznych. Natomiast dla utwardzenia miejsc postojowych oraz powierzchni ekspozycyjnych należy stosować wyłącznie elementy drobnomiarowe.

*12.7. W zakresie ochrony krajobrazu naturalnego i kulturowego* – prognozuje się, że projektowane zagospodarowanie terenów spowoduje trwałe, istotne, pozytywne przekształcenie krajobrazu w rejonie sporządzanego dokumentu. Dla zachowania walorów krajobrazowych obszaru plan miejscowy ustala:

- 1) nakaz utrzymania i ochrony dotychczasowych enklaw zieleni, bez możliwości zabudowy oraz zapewnienie niezbędnej powierzchni biologicznie czynnej w granicach działki wg ustaleń omawianego dokumentu,
- 2) zakaz nasadzeń gatunków obcych dla lokalnego środowiska przyrodniczego,
- 3) zakaz budowy nowych obiektów kubaturowych poza terenami przeznaczonymi w planie miejscowym na cele inwestycyjne,
- 4) na całym obszarze ustala się, by nowa zabudowa nawiązywała do architektury regionalnej inspirowanej budownictwem Kotliny Kłodzkiej lub też komponowała się z otaczającym krajobrazem,

- 5) parametry zabudowy określające m.in.: wysokość projektowanej zabudowy max do 12,5 m, maksymalną szerokość elewacji frontowej do 25m, geometrię dachu oraz rodzaj i kolor pokrycia dachowego, wskaźnik intensywności zabudowy.

Oceniając wpływ projektowanego zagospodarowania terenu w granicach sporządzanego dokumentu na krajobraz stwierdzić należy, że wprowadzana zabudowa nie będzie stanowić dominującego elementu krajobrazu. Nie można więc mówić o kumulacji wpływów tej ingerencji, ponieważ otoczenie terenu niesie widoczne ślady działalności człowieka o podobnym charakterze.

Konsekwentne stosowanie się do ustaleń planu miejscowego w maksymalnym stopniu zapewni zachowanie naturalnych walorów krajobrazowych obszaru.

*12.8. W zakresie ochrony klimatu* – oddziaływanie neutralne, stałe.

*12.9. W zakresie ochrony zabytków* – oddziaływanie pozytywne długoterminowe, stałe. Na całym obszarze miejscowego planu ustala się ochronę potencjalnych zabytków archeologicznych pozyskanych w trakcie robót ziemnych, budowlanych lub jako znaleziska przypadkowe. Określone parametry i wskaźniki zabudowy pozwolą na ochronę ładu przestrzennego zgodnie z ustaleniami obowiązującymi w strefie ochrony krajobrazu kulturowego wsi.

### **13. Rozwiązania alternatywne w miejscowym planie, w tym w zakresie celów i ochrony obszarów Natura 2000 oraz integralność obszaru.**

W sporządzanym dokumencie nie prognozuje się rozwiązań alternatywnych dla przyjętych kierunków i zasad zagospodarowania terenu z uwagi na:

1. Treść uchwały intencyjnej Rady Miejskiej w Międzyzlesiu w sprawie przystąpienia do sporządzenia przedmiotowego dokumentu.
2. Brak ingerencji w teren zewidencjonowanych chronionych siedlisk przyrodniczych w ramach Obszarów Natura 2000,
3. Zgodność kierunków zagospodarowania terenu objętego sporządzanym dokumentem z podstawowymi funkcjami gminy określonym w jej dokumentach planistycznych o znaczeniu strategicznym, a w szczególności wzbogaci ofertę gminy w zakresie rozwoju funkcji usługowych o charakterze turystycznym i rekreacyjnym,
4. Brak istotnej ingerencji w środowisko przyrodnicze korytarza ekologicznego Góry Stołowe - południe w zakresie jego funkcjonowania i drożności.
5. Zachowanie integralności terenu objętego planem miejscowym w kontekście aktualnie wykształconego środowiska, jak również w stosunku do projektowanych granic rozwoju wsi Smreczyzna.

Opracowanie:

Dzierżoniów, wrzesień 2022 r.

**Zofia Janiszewska**

Pracownia Urbanistyczno - Architektoniczna

"URB-BIS" sc

58-200 Dzierżonów, Rynek 37/4

## **OŚWIADCZENIE**

Niniejszym oświadczam, że spełniam wymagania o których mowa w art. 74a ust.2 ustawy z dnia 3 października 2008r o udostępnianiu informacji o środowisku i jego ochronie, udziale społeczeństwa w ochronie środowiska oraz o ocenach oddziaływania na środowisko (Dz. U. z 2020r, poz. 283 ze zm.), dotyczące sporządzania prognoz oddziaływania na środowisko.

Niniejsze oświadczenie przedkładałam będąc świadomą odpowiedzialności karnej za składanie fałszywych oświadczeń.

Dzierżonów, wrzesień 2022r.