

**PROGNOZA ODDZIAŁYWANIA NA ŚRODOWISKO
USTALEŃ
MIEJSCOWEGO PLANU
ZAGOSPODAROWANIA PRZESTRZENNEGO**

**GMINA MIĘDZYLESIE
WIEŚ GOWORÓW - DZ. NR 109/4, 114/8, 114/10
WIEŚ MICHAŁOWICE - DZ.NR 73**

**PRACOWNIA URBANISTYCZNO - ARCHITEKTONICZNA „URB - BIS” S.C
DZIERŻONIÓW**

SPIS TREŚCI:

1. Podstawa formalno-prawna sporządzenia prognozy.
2. Informacja o zawartości, głównych celach planu miejscowego oraz jego powiązaniach z innymi dokumentami.
3. Informacje o metodach i materiałach wykorzystanych przy sporządzaniu prognozy.
4. Propozycje dotyczące przewidywanych metod analizy skutków realizacji postanowień planu miejscowego oraz częstotliwości jej przeprowadzania.
5. Informacje o możliwym transgranicznym oddziaływaniu na środowisko.
6. Streszczenie sporządzone w języku niespecjalistycznym.
7. Istniejący stan środowiska.
8. Stan środowiska na obszarach przewidywanych znaczącym oddziaływaniem.
9. Potencjalne zmiany istniejącego środowiska w przypadku braku realizacji ustaleń planu miejscowego.
10. Istniejące problemy ochrony środowiska istotne w punktu widzenia realizacji planu miejscowego.
11. Cele ochrony środowiska ustanowione na szczeblu międzynarodowym, wspólnotowym i krajowym istotne z punktu widzenia mpzp.
12. Prognozowane oddziaływanie na środowisko ustaleń planu miejscowego oraz zapobieganie, ograniczanie negatywnych oddziaływań na środowisko, kompensacja przyrodnicza.
13. Rozwiązania alternatywne w planie miejscowym, w tym w zakresie celów ochrony obszarów Natura 2000 oraz integralność obszaru.

Załącznik – oświadczenie

1. Podstawa formalno-prawna sporządzenia prognozy.

Prognozę oddziaływania na środowisko opracowano na podstawie niżej wymienionych dokumentów:

- Ustawa z dnia 3 października 2008r o udostępnianiu informacji o środowisku i jego ochronie, udziale społeczeństwa w ochronie środowiska oraz o ocenach oddziaływania na środowisko /Dz. U. z 2021r., poz. 2373/.
- Ustawa z dnia 16 kwietnia 2004 o ochronie przyrody /Dz. U. z 2021r., poz. 1098/.
- Ustawa z dnia 27 kwietnia 2001r Prawo ochrony środowiska /Dz. U. z 2021r., poz. 1973/.
- Ustawa z dnia 3 lutego 1995r. o ochronie gruntów rolnych i leśnych /Dz. U. z 2021r., poz. 1326/.
- Ustawa o planowaniu i zagospodarowaniu przestrzennym /Dz. U. z 2022r., poz. 503/.
- Uchwała nr XLIII/245/2022 Rady Miejskiej w Międzyzlesiu z dnia 28 stycznia 2022r. w sprawie przystąpienia do opracowania miejscowego planu zagospodarowania przestrzennego dla obszarów położonych w obrębie Goworów i Michałowice, gmina Międzyzlesie.

2. Informacja o zawartości, głównych celach projektu miejscowego planu oraz jego powiązaniach z innymi dokumentami.

Prognoza oddziaływania miejscowego planu zagospodarowania przestrzennego sporządzana jest w ramach strategicznej oceny oddziaływania na środowisko prowadzonej na podstawie art. 46 ust.1, pkt.1 ustawy o udostępnianiu informacji o środowisku i jego ochronie, udziale społeczeństwa w ochronie środowiska oraz o ocenach oddziaływania na środowisko. Obszar w granicach sporządzanego dokumentu o powierzchni 5,31 ha stanowi teren niżej wymienionych działek położonych w gminie Międzyzlesie w obrębach /numeracja odpowiada numeracji arkuszy stanowiących załączniki graficzne do uchwały planu miejscowego/:

1/3 obręb Michałowice - działka nr ewid. 71 i 73 o łącznej powierzchni 2,98 ha

2/3 obręb Goworów - działka nr ewid. 114/8 i 114/9 o łącznej powierzchni 1,93 ha

3/3 obręb Goworów - działka nr ewid. 109/4 i część działki nr 77 o łącznej powierzchni 0,40 ha.

Obie wsie tj. Goworów i Michałowice położone są w części wschodniej gminy Międzyzlesie. Większość terenu obrębu wsi Goworów zawiera się w granicach Śnieżnickiego Parku Krajobrazowego i jego otuliny.

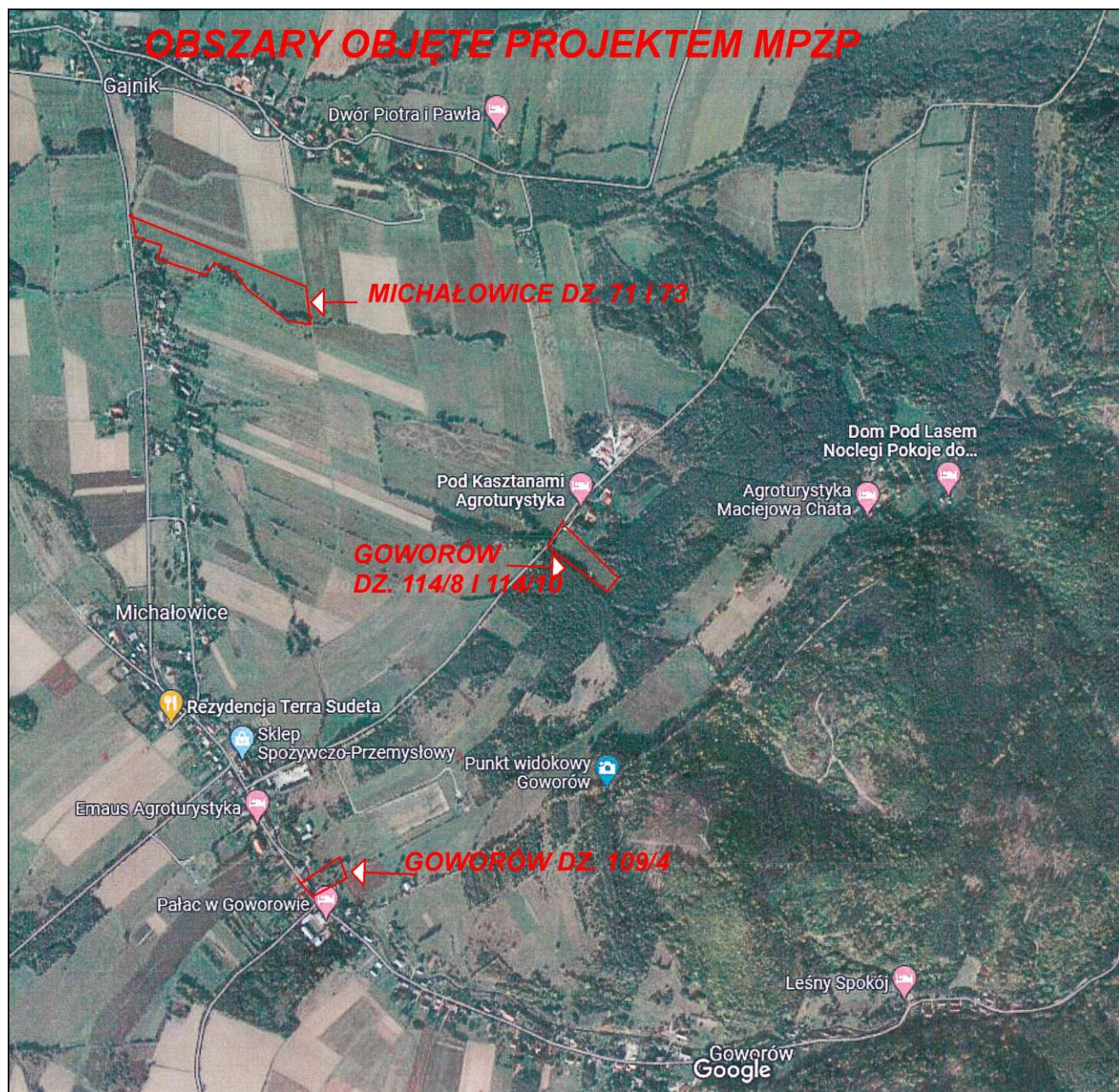
Zgodnie z zapisami studium uwarunkowań i kierunków zagospodarowania przestrzennego gminy Międzyzlesie - obszary objętego sporządzeniem planu miejscowego przeznaczone są na cele zabudowy mieszkaniowej mieszanej i usług turystyki.

Celem opracowania planu miejscowego jest stworzenie możliwości zlokalizowana zabudowy mieszkaniowej i usług z zakresu turystyki i rekreacji, przy poszanowaniu zasad ochrony środowiska, szczególnie walorów krajobrazowych oraz w nawiązaniu do charakteru obu wsi. Dokument określał będzie także zasady rozbudowy urządzeń infrastruktury technicznej w powiązaniu z już istniejącymi systemami infrastruktury technicznej gminy.

Projekt regulacji zawartych w ustaleniach miejscowego planu odnosi się m.in. do następujących zagadnień:

- ochrony interesów publicznych w zakresie szczegółowych wymogów korzystania ze środowiska poprzez zapewnienie w maksymalnym stopniu zachowania walorów naturalnych środowiska przyrodniczego, w tym utrzymaniu równowagi przyrodniczej i ochronę walorów krajobrazowych,
- zapewnienia ładu przestrzennego przy lokalizacji nowych inwestycji,
- powiązanie terenu objętego miejscowym planem z istniejącym systemem drogowym gminy,

- uwzględnienia w procesie zagospodarowania przestrzennego wymagań zrównoważonego rozwoju.



Źródło: Google maps. Oznaczenie terenów objętych opracowaniem planu miejscowego

Projektowane przeznaczenie terenów wg oznaczeń na rysunku planu miejscowego /łącznie dla trzech obszarów/:

- tereny zabudowy mieszkaniowej jednorodzinnej oznaczone na rysunku planu miejscowego symbolem MN - 2,93 ha,
- tereny zabudowy mieszkaniowej jednorodzinnej i usług turystyki oznaczone na rysunku planu miejscowego symbolem MN-UT - 1,32 ha,
- tereny komunikacji drogowej wewnętrznej oznaczone na rysunku planu miejscowego symbolem KR - 0,01 ha,

- tereny rolnictwa z zakazem zabudowy oznaczone na rysunku planu miejscowego symbolem RN - 1,01ha,
- tereny elektroenergetyki oznaczone na rysunku planu miejscowego symbolem IE - 0,01ha,
- tereny wód powierzchniowych śródlądowych oznaczone na rysunku planu miejscowego symbolem WS - 0,03 ha.

Sporządzany miejscowy plan powiązany jest ze :

1. Studium uwarunkowań i kierunków zagospodarowania przestrzennego Miasta i Gminy Międzyzlesie zatwierdzone uchwałą nr XLV/241/2018 Rady Miejskiej w Międzyzlesiu z dnia 28 sierpnia 2018r.
2. Miejscowym planem zagospodarowania przestrzennego Miasta i Gminy Międzyzlesie zatwierdzonym uchwałą nr XXVIII/183/05 Rady Miejskiej w Międzyzlesiu z dnia 31 maja 2005r - publ. Dz. Urz. Woj. Doln. z 2005r nr 141, poz. 2811.
3. Rozporządzeniem Wojewody Dolnośląskiego nr 6 z dnia 27 lutego 2008 r. w sprawie Śnieżnickiego Parku Krajobrazowego - publ. Dz. Urz. Woj. Doln. 2008.63.809.
4. Zarządzeniem Regionalnego Dyrektora Ochrony Środowiska we Wrocławiu z dnia 24 grudnia 2014r w sprawie ustanowienia planu zadań ochronnych dla obszaru Natura 2000 Góry Bialskie i Grupa Śnieżnika PLH020016 - publ. Dz. Urz. Woj. Doln. 2014.5459.

Celem prognozy jest identyfikacja i ocena wpływu projektowanych rozwiązań planistycznych na środowisko, przedstawienie rozwiązań mających na celu zapobieganie, ograniczanie lub kompensację przyrodniczą oraz ocena skuteczności przyjętych rozwiązań proekologicznych w kontekście zgodności z zasadą zrównoważonego rozwoju.

3. Informacje o metodach i materiałach wykorzystanych przy sporządzaniu prognozy.

Podstawę prawną niniejszej prognozy stanowią przepisy art. 46, art. 51, art. 52, i art. 53 ustawy z dnia 3 października 2008r. o udostępnianiu informacji o środowisku i jego ochronie, udziale społeczeństwa w ochronie środowiska oraz o ocenach oddziaływania na środowisko. Zakres i stopień szczegółowości sporządzanej prognozy został dostosowany do uzgodnień w tym zakresie z:

- Regionalną Dyрекcyjną Ochrony Środowiska we Wrocławiu pismem nr WSI.411.99.2022.KM z dnia 24 marca 2022r.
- Państwowym Powiatowym Inspektorem Sanitarnym w Kłodzku - postanowienie nr NS.ZNS.9022.5.19.2022.WB z dnia 22 marca 2022r.

Prognozę oddziaływania ustaleń miejscowego planu wykonano na podstawie projektu sporządzanego dokumentu i analizie następujących materiałów źródłowych:

- Plan Zagospodarowania Przestrzennego Województwa Dolnośląskiego przyjęty uchwałą nr XIX/482/20 Sejmiku Województwa Dolnośląskiego z dnia 16 czerwca 2020r /publ. Dz. Urz. Woj. Doln. z dnia 30.06.2020r., poz. 4036/.
- Strategia Rozwoju Województwa Dolnośląskiego - Urząd Marszałkowski Województwa Dolnośląskiego, Wrocław 2018r
- Inwentaryzacja przyrodnicza województwa dolnośląskiego - Gmina Międzyzlesie – Fulica - Jankowski Wojciech, Wrocław 2002r.
- Opracowanie ekofizjograficzne podstawowe sporządzone na potrzeby sporządzanego dokumentu - Pracownia URB - BIS sc, Dzierżoniów, grudzień 2021r.
- Program ochrony środowiska dla Gminy Międzyzlesie - Wspólnota Akademicka, Stowarzyszenie na rzecz rozwoju Państwowej Wyższej Szkoły Zawodowej w Legnicy - Legnica, 2014r.

- Plan Gospodarki Odpadami dla Gminy Międzyzlesie - opr. zespół dr Piotr Simiczyjew. dr inż. Andrzej Witt, Wrocław 2015r.
- Plan Gospodarki Niskoemisyjnej Gminy Międzyzlesie - przyjęty uchwałą nr XV/72/2016 Rady Miejskiej w Międzyzlesiu z dnia 9 lutego 2016r.
- Raport o stanie środowiska w województwie dolnośląskim w 2019r – Inspekcja Ochrony Środowiska, Wojewódzki Inspektorat Ochrony Środowiska we Wrocławiu, 2020r.
- Materiały z wizji lokalnej wraz z inwentaryzacji urbanistycznej terenu objętego opracowaniem.
- Analiza użytkowania i władania gruntów w granicach sporządzanego planu.
- Materiały własne.

4. Propozycje dotyczące przewidywanych metod analizy skutków realizacji postanowień miejscowego planu oraz częstotliwości jej przeprowadzania

Prognozuje się analizę skutków realizacji ustaleń sporządzanego planu miejscowego w ramach oceny aktualności dokumentów planistycznych do przeprowadzenia której zobowiązany jest Burmistrz Miasta i Gminy Międzyzlesie na podstawie art. 32 ustawy o planowaniu i zagospodarowaniu przestrzennym. Zgodnie z tym zapisem Burmistrz przekazuje Radzie Miejskiej wyniki analiz co najmniej raz w trakcie trwania kadencji Rady Miejskiej, ze szczególnym uwzględnieniem prawidłowych rozwiązań w zakresie spełnienia wymogów ładu przestrzennego.

Z uwagi na brak ustaleń w granicach sporządzanego dokumentu w zakresie lokalizacji przedsięwzięć mogących zawsze znacząco oddziaływać na środowisko nie prognozuje się szczególnych uregulowań z tego zakresu. Nie wyklucza się natomiast prowadzenia monitoringu środowiska na terenie objętym miejscowym planem z częstotliwością i zakresem wynikającym z resortowych programów gminnych np. z zakresu gospodarowania odpadami, ochrony powierzchni ziemi i ochrony akustycznej. Zgodnie z ich zapisami monitoring prowadzony jest w zakresie oceny stopnia realizacji celów priorytetowych ujętych w programie, jak również określenia zaawansowania wykonywania przyjętych zadań.

5. Informacje o możliwym transgranicznym oddziaływaniu na środowisko.

Realizacja zapisów miejscowego planu nie spowoduje transgranicznego oddziaływania na środowisko z uwagi na:

- położenie terenu w odległości ok. 8 km na wschód od granic państwa,
- ukształtowanie terenu - oddzielenie od strony wschodniej /granica państwa z Republiką Czech/ Masywem Śnieżnika,
- oddziaływanie projektowanego zagospodarowania terenu nie będzie wykraczało poza granice sporządzanego dokumentu i nie będzie przekraczało norm przyjętych dla inwestycji dopuszczonych miejscowym planem.

6. Streszczenie sporządzone w języku niespecjalistycznym

Obszar w granicach sporządzanego dokumentu stanowi teren niżej wymienionych działek położonych w gminie Międzyzlesie w obrębach /numeracja odpowiada numeracji arkuszy stanowiących załączniki graficzne do uchwały planu miejscowego/:

1. obręb Michałowice - działka nr ewid. 71 i 73 o łącznej powierzchni 2,98 ha
2. obręb Goworów - działka nr ewid. 114/8 i 114/9 o łącznej powierzchni 1,93 ha
3. obręb Goworów - działka nr ewid. 109/4 i część działki nr 77 o łącznej powierzchni 0,40 ha.

Obie wsie tj. Goworów i Michałowice położone są w części wschodniej gminy Międzyzlesie. Tereny w granicach wsi Goworów /zał. nr 2 i 3/ położone są w granicach otuliny Śnieżnickiego Parku Krajobrazowego.

Przedmiotem miejscowego planu jest stworzenie możliwości zlokalizowana zabudowy mieszkaniowej i zabudowy usługowej o charakterze turystycznym i rekreacyjnym, przy poszanowaniu zasad ochrony środowiska i krajobrazu oraz w nawiązaniu do historycznego układu ruralistycznego wsi. Dokument określał będzie także zasady rozbudowy urządzeń infrastruktury technicznej.

Prognozowane oddziaływanie na środowisko ustaleń miejscowego planu:

a) skutki oddziaływania ustaleń planu miejscowego na różnorodność biologiczną - niekorzystne w związku z zajmowaniem nowych terenów pod inwestycje określone miejscowym planem, korzystne - ograniczenie niekontrolowanej zabudowy oraz zachowanie enklaw zieleni śródpolnej, określenie udziału terenu biologicznie czynnego i wielkości powierzchni zabudowy w granicach danej działki budowlanej;

b) skutki oddziaływania na ludzi - realizacja ustaleń miejscowego planu nie wpłynie negatywnie na zdrowie ludzi poprzez emisje zanieczyszczeń, energii, hałasu lub światła, ochroną akustyczną obejmuje się tereny zabudowy mieszkaniowej i usługowej;

c) skutki oddziaływania na wodę - prognozuje się, że realizacja planowanych przedsięwzięć nie wpłynie negatywnie na jakość i stosunki wodne w granicach i w sąsiedztwie sporządzanego dokumentu, niewielkie zmniejszenie powierzchni retencyjnej poprzez zwiększenie terenów do zabudowy nie będzie miała istotnego wpływu;

d) skutki oddziaływania na powietrze - nie prognozuje się negatywnego wpływu realizacji ustaleń miejscowego planu na powietrze,

e) skutki oddziaływania na powierzchnię ziemi - prognozuje się brak negatywnego wpływu realizacji ustaleń miejscowego planu;

f) skutki oddziaływania na krajobraz - oddziaływanie stałe, korzystne, skala przekształceń przestrzeni - niewielka, nie doprowadzi do rozproszenia zabudowy, a określone parametry i wskaźniki zabudowy pozwolą na nie zakłócenie ładu przestrzennego;

g) skutki oddziaływania na klimat - prognozuje się brak negatywnego wpływu ustaleń miejscowego planu na klimat.

h) integracja obszaru - zachowana.

7. Istniejący stan środowiska .

7.1. Położenie i zagospodarowanie terenu.

Gmina Międzyzlesie położona jest w południowej części województwa dolnośląskiego, na południowym krańcu Kotliny Kłodzkiej. Jej południowe, wschodnie i zachodnie granice stanowią granicę państwa z Republiką Czech. Morfologicznie powierzchnia gminy od zachodu obejmuje Góry Bystrzyckie i Orlickie, od wschodu Masyw Śnieżnika. Centralną część gminy stanowi dolina Nysy Kłodzkiej - Rów Górnej Nysy, który jest dużym elementem tektonicznym południowo - wschodniego skrzydła Sudetów Środkowych. Rów ten ciągnie się od Krosnowic k/Kłodzka poprzez Bystrzycę Kłodzką, Długopole do Międzyzlesia. Morfologicznie wieś leży częściowo w kotlinie śródgórskiej, głęboko wciętej od strony wschodniej w Masyw Śnieżnika. Charakter obu wsi łańcuchowy wzdłuż drogi powiatowej, z dość rozproszoną zabudową w większości mieszkalną przemieszana z zagrodową w dobrym i średnim stanie technicznym.

Użytkowanie terenów - rolnicze, bez zabudowy, na użytkach rolnych sklasyfikowanych w zdecydowanej większości w IV klasie bonitacyjnej.

Przez teren położony we wsi Michałowice /zał. nr 1/ przebieg linia elektroenergetyczna SN 20 kV.

7.2. Warunki klimatyczne.

Warunki klimatyczne gminy są bardzo zróżnicowane ponieważ leży w strefie klimatów górskich i podgórskich w rejonie klimatycznym sudeckim. Średnio roczna temperatura na obszarze gminy /poza partiami górskimi/ wynosi 7 - 8° C . Przeciętny czas trwania termicznego lata – 102 dni, a termicznej zimy – 131 dni. Roczna suma opadów / poza terenami górskimi/ waha się od 800 do 1000 mm. Dolina Nysy Kłodzkiej jest miejscem spływu zimnych mas powietrza i miejscem jego zalegania. Towarzyszy temu większa wilgotność, częste zamglenia oraz przymrozki wiosną i jesienią.

7.3. Warunki wodne i hydrogeologiczne.

Wieś Goworów - zabudowa położona jest wzdłuż potoku Goworówka, dopływie Nysy Kłodzkiej. Jest to potok górski odwadniający południowo - zachodnią część Masywu Śnieżnika. Ilość wody prowadzonej przez ciek uzależniona jest od wielkości opadów i pór roku. Wzdłuż południowej granicy terenu we wsi Michałowice przepływa potok bez nazwy, który wpływa ze zboczy Masywu Śnieżnika.

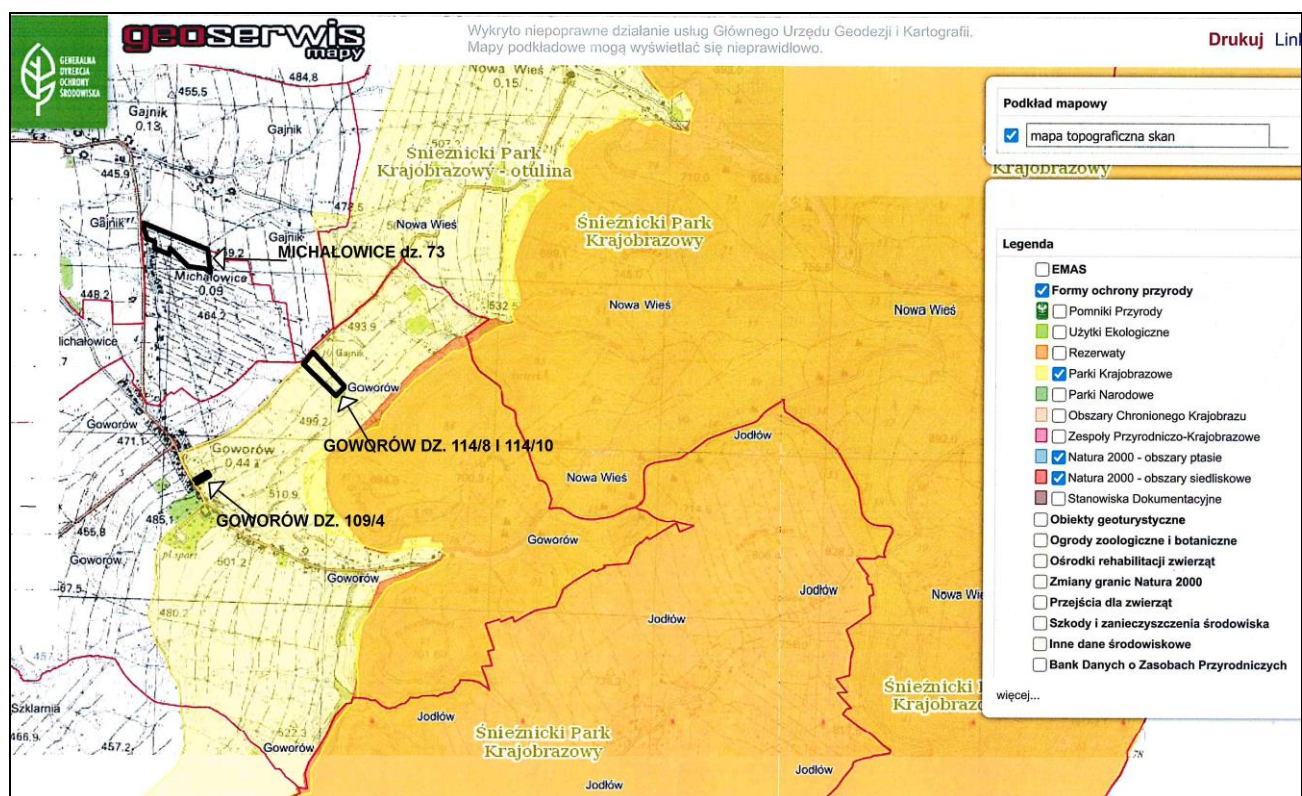
Wzdłuż potoków wykształciły się zespoły roślinności charakterystycznej dla tego środowiska wodnego. W granicach obszarów objętych planem miejscowym i w jego sąsiedztwie brak jest źródeł zanieczyszczeń wytwarzających substancje mogące przeniknąć do wód powierzchniowych i podziemnych. Wynika to przede wszystkim z rolniczego użytkowania większości terenu. Brak intensywnego rolnictwa oraz zabudowy powoduje brak problemów związanych z nieodpowiednią gospodarką odpadami.

Tereny w granicach planu miejscowego położone są na terenie Lokalnego Zbiornika Wód Podziemnych Śnieżnik - Góry Bialskie (dawny GZWP nr 339 Śnieżnik - Góry Bialskie). Zwierciadło wód podziemnych /nieustabilizowane/ występuje na różnych głębokościach. W dolinach rzek 1-10m, na stokach od 1 do kilkunastu m, w górnych częściach stoków prawdopodobnie powyżej 10m, w otoczeniu źródeł i młak tuż pod powierzchnią.

W rejonie obszarów objętych opracowaniem planu miejscowego nie występują tereny zagrożone powodzią oraz możliwością wystąpienia ryzyka powodziowego.

7.4. Środowisko przyrodnicze, walory krajobrazowe i obiekty cenne przyrodniczo.

Położenie obszarów objętych opracowaniem planu miejscowego względem Śnieżnickiego Parku Krajobrazowego i jego otuliny przedstawiona poniżej zamieszczona mapa:



Źródło: Geoserwis mapy - GDOS Warszawa

Z zamieszczonego wyżej wyrysu wynika, że obszary w granicach wsi Goworów /zał. nr 2 i 3/ położone są na skraju otuliny wyznaczonej dla Śnieżnickiego Parku Krajobrazowego. Teren zlokalizowany w Michałowicach /zał. nr 1/ znajduje się poza granicą ww. otuliny.

W granicach sporządzanego dokumentu i w jego sąsiedztwie nie zinwentaryzowano chronionych siedlisk przyrodniczych ani też chronionych siedlisk ptaków.

Flora na omawianym terenie reprezentowana jest szczególnie przez skupiska drzew i krzewów w pasie terenu przyległego do drogi. Na pozostałym terenie niewielkie enklawy zieleni śródpolnej.

W granicach obszaru nr 2 w Goworowie jest część użytków rolnych sklasyfikowanych jako użytek rolny kl. III. Z uwagi na uwarunkowania zgodne z art. 7 ust. 2a ustawy o ochronie gruntów rolnych i leśnych, zmiana sposobu ich użytkowania nie wymaga promesy Ministra Rolnictwa.

7.6. Zanieczyszczenie powietrza. Najbardziej uciążliwym źródłem zanieczyszczenia powietrza są lokalne kotłownie opalane węglem. Intensywność tych zanieczyszczeń wzrasta w okresie jesiennym i zimowym gdzie tzw. niska emisja jest szczególnie odczuwalna. Odczuwalne są również niewielkie zanieczyszczenia pochodzące z ruchu komunikacyjnego odbywającego się po drodze gminnej.

7.7. Klimat akustyczny – występuje zagrożenie niewielkim hałasem komunikacyjnym. Jest to uciążliwość okresowa, występująca szczególnie w porze dziennej. W rejonie sporządzanego miejscowego planu brak źródeł emitujących hałas o dużym natężeniu.

7.9. Zagrożenie środowiska przez odpady – zagrożenie nie występuje, brak dzikich wysypisk, brak tego typu uciążliwości.

7.10. Stan zasobów naturalnych – w granicach sporządzanego dokumentu brak zewidencjonowanych złóż surowcowych.

7.11. Środowisko kulturowe. Teren w Michałowicach /zał. nr 1/ i w Goworowie /zał. nr 3/ położone są w strefie chronionego historycznego układu ruralistycznego wsi i krajobrazu kulturowego oraz w strefie

obserwacji archeologicznej. Teren określony w załączniku nr 2/3 nie jest objęty formą ochrony konserwatorskiej.

8. Stan środowiska na obszarach objętych przewidywanym znaczącym oddziaływaniem.

Ustalenia planu miejscowego zakazują lokalizacji inwestycji mogących zawsze znacząco oddziaływać na środowisko w rozumieniu przepisów odrębnych, z wyłączeniem sieci uzbrojenia terenu. Stan środowiska na tym terenie wyczerpuje opis zawarty w pkt. 7 niniejszego opracowania.

9. Potencjalne zmiany istniejącego środowiska w przypadku braku realizacji ustaleń miejscowego planu.

Na terenie w granicach sporządzanego dokumentu obowiązuje plan miejscowy przyjęty uchwałą nr XXVIII/183/05 Rady Miejskiej w Międzyzlesiu z dnia 31 maja 2005r, określając na nim użytkowanie rolnicze z dopuszczeniem zabudowy zagrodowej w pasie wzdłuż drogi gminnej. I ta działalność może być źródłem potencjalnych zmian w środowisku.

10. Istniejące problemy ochrony środowiska istotne z punktu widzenia realizacji miejscowego planu.

Sporządzany dokument winien zapewnić zrównoważony rozwój terenu w granicach opracowania, spójny z wyznaczonymi celami rozwoju gospodarczego gminy Międzyzlesie. W ustaleniach miejscowego planu zostają utrwalone podstawowe funkcje gminy, szczególnie funkcje związane ze zwiększeniem atrakcyjności turystycznej terenów gminy.

Do istotnych problemów z punktu ochrony środowiska przy realizacji ustaleń miejscowego planu zaliczyć należy:

- przekształcenie terenu użytkowanego rolniczo w sposób trwały i nieodwracalny w związku z projektowaną lokalizacją zabudowy,
- nową zabudowę dostosować do historycznej kompozycji przestrzennej wsi w taki sposób, aby nie przyczyniła się do gruntownych zmian historycznie ukształtowanego krajobrazu wsi,
- zagospodarowanie wierzchniej warstwy gleby na organizację terenów zielonych w granicach planowanej zabudowy,
- zmiana reżimu wodnego na terenach przeznaczonych pod zabudowę i w ich sąsiedztwie, zmniejszenie powierzchni naturalnej retencji,
- przestrzeganie obowiązujących nakazów, zakazów i ograniczeń w zagospodarowaniu w związku z położeniem w granicach otuliny Śnieżnickiego Parku Krajobrazowego.

11. Cele ochrony środowiska ustanowione na szczeblu międzynarodowym, wspólnotowym i krajowym istotne z punktu widzenia mpzp.

Polityka ochrony środowiska jest obecnie traktowana na szczeblu międzynarodowym i wspólnotowym jako nieodłączny element polityki na rzecz trwałego i zrównoważonego rozwoju. W Polsce zagadnienia te mają odzwierciedlenie w aktach prawnych i rozporządzeniach. Za jeden z najważniejszych spośród nich uważać należy ustawę z dnia 3 października 2008r o udostępnianiu informacji o środowisku, jego ochronie, udziale społeczeństwa w ochronie środowiska oraz o ocenach oddziaływania na środowisko na podstawie której sporządzona została niniejsza prognoza. Ustawa w/wym. nawiązuje częściowo do ustaleń na szczeblu międzynarodowym, które zostały zapisane w Konwencji o Różnorodności Biologicznej sporządzonej w Rio de Janeiro w dniu 05 czerwca 1992r. Z

punktu widzenia niniejszego opracowania szczególnej wagi nabiera aspekt ekologiczny w planowaniu przestrzennym ujęty uchwałą nr 67 Rady Ministrów z dnia 16 lipca 2019r w sprawie przyjęcia "Polityki ekologicznej państwa 2030 - strategii rozwoju w obszarze środowiska i gospodarki wodnej" opublikowanej w M.P. 2019r., poz. 794.

Dalszy wzrost gospodarczy krajów członkowskich, a także dobro ich mieszkańców wymagają stałej troski o stan środowiska i podejmowania wszelkich możliwych działań chroniących je przed degradacją poprzez realizację następujących celów:

- zachowanie, ochrona i poprawa jakości środowiska,
- ochrona warunków życia ludzkiego,
- wspieranie na szczeblu międzynarodowym działań dot. regionalnych i ogólnosiwiatowych problemów związanych z ochroną środowiska.

Na szczeblu wojewódzkim cele rozwoju regionu zostały określone w dokumentach pn. Plan zagospodarowania przestrzennego województwa dolnośląskiego i Strategia rozwoju województwa dolnośląskiego z perspektywą do 2030r. Główne z nich to:

1. Zapewnienie warunków zrównoważonego i równomiernego rozwoju społeczno gospodarczego, poprzez funkcjonalne kształtowanie hierarchicznej sieci osadniczej gwarantującej dostęp do usług i rynku pracy.
2. Racjonalny i zrównoważony sposób wykorzystania zasobów środowiska przyrodniczego, kulturowego i krajobrazu.
3. Zapewnienie bezpieczeństwa mieszkańcom poprzez struktury przestrzenne odporne na zmiany klimatu, zagrożenia naturalne i pochodzące z działalności człowieka.
4. Dobra dostępność transportowa i sprawne systemy infrastruktury transportowej.

Kierunki rozwoju w nich określone dla obszarów wiejskich niepodlegającym procesom intensywnego rozwoju osadnictwa winny wykorzystywać lokalne, endogeniczne potencjały gospodarcze, a ich rozwój opierać się winien przede wszystkim na rewitalizacji oraz na przekształcaniach i uzupełnieniach istniejącej zabudowy. Z punktu widzenia niniejszego opracowania sporządzany miejscowy plan spełnia wymogi w zakresie:

- kształtowania ładu przestrzennego oraz zabezpieczenia zrównoważonego rozwoju gminy – określenie granic dopuszczalnego zainwestowania, włączenie terenu w system infrastruktury technicznej i komunikacji obowiązujący na terenie gminy,
- ochrony środowiska naturalnego – ustalenie zasad odprowadzania ścieków i gospodarki odpadami, zaopatrzenia w energię cieplną dla dopuszczalnej projektem planu działalności gospodarczej,
- wzbogacenie oferty w zakresie rozwoju funkcji mieszkaniowej i usługowej.

12. Prognozowane oddziaływanie na środowisko ustaleń miejscowego planu oraz zapobieganie, ograniczanie negatywnych oddziaływań na środowisko, kompensacja przyrodnicza.

Zapisy sporządzanego dokumentu określają zasady kształtowania i zagospodarowania terenu na cele zabudowy mieszkaniowej i usługowej z zakresu obsługi turystyki i rekreacji przy poszanowaniu zasad ochrony środowiska oraz przestrzeganiu wymogów określonych w stosownych dokumentach. Miejscowy plan określa również zasady rozbudowy urządzeń infrastruktury technicznej w powiązaniu z już istniejącymi systemami infrastruktury gminy oraz włączenia w istniejący system komunikacji gminy. Działania te pozwolą na racjonalne wykorzystanie terenu i wyeliminowanie ewentualnych kolizji terenowo - prawnych.

Projektowane zagospodarowanie terenu w granicach miejscowego planu nie będzie powodować:

- produkcji odpadów niebezpiecznych dla środowiska,
- emitowania do atmosfery substancji aktywnych,
- produkcji ścieków szkodliwych i chemicznie aktywnych.

12.1. W zakresie ochrony różnorodności biologicznej - prognozuje się trwałe, niewielkie negatywne oddziaływanie w związku z umożliwieniem wprowadzenia zabudowy na tereny dotychczas użytkowane rolniczo. Stopień tego oddziaływania będzie znacznie ograniczony z uwagi na zapisy w miejscowym planie określające:

- wskaźnik intensywności zabudowy działki budowlanej, tj. w zakresie od 0,1 do 0,5 dla terenów zabudowy mieszkaniowej /MN/ i dla terenów zabudowy mieszkaniowej i usługowej z zakresu turystyki /MN-UT/,
- minimalną wielkość działki budowlanej na poziomie 1000 m² dla zabudowy mieszkaniowej /MN/ i 1200 m² dla zabudowy mieszkaniowej jednorodzinnej i usługowej /MN-UT/,
- minimalny udział powierzchni biologicznie czynnej dla działki budowlanej na poziomie:
 - w granicach terenu MN - 40%,
 - w granicach terenu MN-UT - 30%.

Celem zabezpieczenia wartości przyrodniczych terenów zlokalizowanych na styku projektowanych terenów mieszkaniowych z ekosystemem łąkowo - rolnym w znacznej części ograniczono zasięg planowanej zabudowy na terenie 1 MN - oznaczenie na rysunku miejscowego planu - R /zał. nr 1/.

Wprowadzenie zabudowy /powierzchni nieprzepuszczalnych/ będzie miało wpływ na uszczelnienie podłoża, a tym samym prognozuje się zanikanie półnaturalnych zbiorowisk roślinności. W granicach przyszłego zainwestowania wskazane jest wykorzystanie wierzchniej warstwy urodzajnej gleby na organizację terenów biologicznie czynnych wokół zabudowy. Dla zapewnienia retencyjności wodnej obszaru zaleca się przy utwardzaniu dojeżdż, dojazdów /poza drogami publicznymi i zjazdami z nieruchomości/ stosowanie elementów drobnowymiarowych, z preferencją dla materiałów naturalnych oraz innych ażurowych. Projektowane zagospodarowanie terenów określonych w sporządzonym dokumencie nie przekracza granic kompleksów leśnych porastających zbocza Masywu Śnieżnika.

Kompensatę przyrodniczą ogranicza się do zachowania zadrzewień śródpolnych i nadwodnych, utrzymania wykształconych korytarzy ekologicznych cieków wodnych przepływających w granicach terenów objętych planem miejscowym jak i w ich sąsiedztwie oraz organizacji terenów biologicznie czynnych zgodnie z ustaleniami dokumentu dla poszczególnych terenów funkcjonalnych.

12.2. W zakresie bezpieczeństwa ludzi – oddziaływanie pozytywne, bezpośrednie i pośrednie, stałe. Realizacja ustaleń miejscowego planu nie wpłynie negatywnie na zdrowie ludzi z uwagi na ograniczenie do minimum emisji zanieczyszczeń energii, hałasu lub światła. Tereny oznaczone na rysunku miejscowego planu symbolem MN i MN-UT podlegają ochronie akustycznej zgodnie z obowiązującymi przepisami w tym zakresie. Dla wznoszonych obiektów należy zapewnić dojazd o każdej porze roku poprzez dojazdy o parametrach spełniających wymagania określone przepisami szczególnymi oraz dostęp do źródeł przeciwpożarowego zaopatrzenia w wodę. Wprowadza się stosowne zapisy w zakresie zapewnienia wymaganej ilości miejsc do parkowania. Dopuszczona planem miejscowym nowa zabudowa powinna uwzględniać wymagania dotyczące ochrony osób trzecich w zakresie dostępu światła dziennego do pomieszczeń przeznaczonych na pobyt ludzi.

12.3. W zakresie ochrony wód – oddziaływanie pozytywne, bezpośrednie i pośrednie, stałe. Tereny projektowanych inwestycji zostaną wyposażone w sieci kanalizacji wodociągowej, sanitarnej i deszczowej. Dopuszcza się stosowanie indywidualnych rozwiązań w tym zakresie zabezpieczających odprowadzanie nieczyszczonych ścieków do wód powierzchniowych i gruntu.

12.4. W zakresie ochrony powietrza - oddziaływanie pozytywne, bezpośrednie, długoterminowe, stałe - dla projektowanych obiektów miejscowy plan nakłada wymóg wyposażenia ich w indywidualne, wysokosprawne systemy z wykorzystaniem atestowanych urządzeń grzewczych.

12.5. W zakresie ochrony klimatu akustycznego - oddziaływanie pozytywne, stałe. Tereny zabudowy mieszkaniowej i usługowej /MN, MN-UT/ podlegają ochronie akustycznej zgodnie z wymogami przepisów odrębnych. Uciążliwość akustyczna dopuszczonej działalności usługowej z zakresu obsługi turystyki i rekreacji nie może wykraczać poza granice terenu, do którego podmiot ma tytuł prawny.

12.6. W zakresie ochrony powierzchni ziemi – po zmianie sposobu użytkowania gruntów z rolniczego na budowlane oddziaływanie pozytywne, długoterminowe, stałe. Ustala zakaz odprowadzania nieczyszczonych odpowiednio ścieków komunalnych i bytowych do ziemi. W granicach posesji należy wyznaczyć miejsca do gromadzenia nieczystości bytowych. Odpady komunalne winny być gromadzone w miejscach wydzielonych o ograniczonej dostępności, wyposażonych w szczelne zbiorniki przeciwdziałające w przedostawaniu się odpadów do gruntu lub powietrza atmosferycznego. Utwardzenie powierzchni ziemi asfaltem i masami bitumicznymi winno się stosować jedynie w celu utwardzenia nawierzchni dróg oraz zjazdów z dróg publicznych. Natomiast dla utwardzenia miejsc postojowych oraz powierzchni ekspozycyjnych zaleca się stosować elementy drobnowymiarowe.

12.7. W zakresie ochrony krajobrazu – prognozuje się, że projektowane zagospodarowanie terenów spowoduje trwałe, pozytywne, mało istotne przekształcenie krajobrazu wsi Goworów i Michałowice z uwagi na kontynuację funkcji występującej w ich sąsiedztwie. Nowa zabudowa mieszkalna i usługowa wprowadzana miejscowym planem będzie zgodna z podstawowymi funkcjami gminy określonym w jej dokumentach planistycznych o znaczeniu strategicznym, przez co wzbogaci ofertę gminy w zakresie rozwoju funkcji usługowych o charakterze turystycznym i rekreacyjnym.

Dla zachowania walorów naturalnych krajobrazu plan miejscowy ustala:

- 1) nakaz utrzymania i ochrony dotychczasowych enklaw zieleni śródpolnej, bez możliwości zabudowy oraz zapewnienie niezbędnej powierzchni biologicznie czynnej w granicach działki wg ustaleń omawianego dokumentu,
- 2) zakaz nasadzeń gatunków obcych dla lokalnego środowiska przyrodniczego,
- 3) zakaz budowy nowych obiektów kubaturowych poza terenami przeznaczonymi w miejscowym planie na cele inwestycyjne,
- 4) na całym obszarze obowiązuje nakaz stosowania architektury harmonijnie nawiązującej do tradycyjnego budownictwa sudeckiego, zaleca się stosowanie eksponowanie elementów tradycyjnych konstrukcji i stosowanie regionalnych elementów zdobniczych,
- 5) forma architektoniczna obiektów winna uwzględniać :
 - każdy z budynków winien być na rzucie prostokąta z dopuszczeniem ganków, ryzalitów, galeryjek i podcieni,
 - w zakresie geometrii dachów należy stosować dachy strome, dwu i wielospadowe z wyraźnie zaznaczoną kalenicą o symetrycznym nachyleniu połaci od 35⁰ do 55⁰, pokrycie dachówką ceramiczną, elementami dachówko podobnymi lub gontem w kolorach szarych, ceglastych i brązowych,
 - parametry zabudowy określające m.in.: wysokość projektowanej zabudowy MN max do 12 m, maksymalną szerokość elewacji frontowej do 18m, MN-UT odpowiednio: 14m i 25m.

Prognozuje się, że przedsięwzięcia realizowane zgodnie z ustaleniami sporządzanego dokumentu nie będą wywierały negatywnego wpływu na cel wyznaczenia obszaru otuliny, jakim jest ochrona krajobrazu Śnieżnickiego Parku Krajobrazowego. Mimo wprowadzenia wyróżników architektonicznych /szczególnie w granicach terenu oznaczonego na załączniku nr 2/3/, stwierdza się, że nadal pozostają atrakcyjne otwarcia widokowe i krajobrazowe na obszar Śnieżnickiego Parku Krajobrazowego od strony wsi Goworów i Michałowice. Nie bez znaczenia jest fakt, że tereny w granicach wsi Goworów zlokalizowane są na skraju wyznaczonej otuliny ŚPK.

12.8. W zakresie ochrony klimatu – oddziaływanie neutralne, stałe.

12.9. W zakresie ochrony zabytków – oddziaływanie pozytywne długoterminowe, stałe. Na obszarze miejscowego planu ustala się ochronę potencjalnych zabytków archeologicznych pozyskanych w trakcie robót ziemnych, budowlanych lub jako znaleziska przypadkowe. W granicach strefy obserwacji archeologicznej "OW" dla nowożytnego siedliska wsi o genezie średniowiecznej w przypadku prowadzenia prac ziemnych należy postępować zgodnie z przepisami ustawy o ochronie zabytków i dziedzictwa narodowego - teren we wsi Goworów zał. nr 3.

13. Rozwiązania alternatywne w miejscowym planie, w tym w zakresie celów i ochrony obszarów Natura 2000 oraz integralność obszaru.

W sporządzanym dokumencie nie prognozuje się rozwiązań alternatywnych dla przyjętych kierunków i zasad zagospodarowania terenu z uwagi na:

1. treść uchwały intencyjnej Rady Miejskiej w Międzyzlesiu w sprawie przystąpienia do sporządzenia przedmiotowego dokumentu,
2. zgodność kierunków zagospodarowania terenu objętego sporządzanym dokumentem z podstawowymi funkcjami gminy określonym w jej dokumentach planistycznych o znaczeniu strategicznym, a w szczególności wzbogacenie oferty gminy w zakresie rozwoju funkcji usługowych o charakterze turystycznym i rekreacyjnym,
3. kontynuację funkcji ustaloną w obowiązującym miejscowym planie gminy Międzyzlesie,
4. pełną ochronę terenów cennych przyrodniczo, dbałość o zachowanie walorów krajobrazowych tej części gminy, stanowiącej otwarcie na Śnieżnicki Park Krajobrazowy.

Zostaje zachowana integralność terenu objętego miejscowym planem w kontekście aktualnie wykształconego środowiska, ochrony walorów krajobrazowych obszaru, jak również w stosunku do historycznych granic obszaru ruralistycznego i krajobrazu kulturowego wsi Goworów i Michałowice.

Dzierżoniów, kwiecień 2022r.

Zofia Janiszewska

Pracownia Urbanistyczno - Architektoniczna

"URB-BIS" sc

50-200 Dzierżoniów, Rynek 37/4

OŚWIADCZENIE

Niniejszym oświadczam, że spełniam wymagania o których mowa w art. 74a ust.2 ustawy z dnia 3 października 2008r o udostępnianiu informacji o środowisku i jego ochronie, udziale społeczeństwa w ochronie środowiska oraz o ocenach oddziaływania na środowisko (Dz. U. z 2021r. poz. 2373 ze zm.), dotyczące sporządzania prognoz oddziaływania na środowisko.

Niniejsze oświadczenie przedkładam będąc świadomą odpowiedzialności karnej za składanie fałszywych oświadczeń.

Dzierżoniów, kwiecień 2022r.