

**PROGNOZA ODDZIAŁYWANIA NA ŚRODOWISKO  
USTALEŃ  
MIEJSCOWEGO PLANU  
ZAGOSPODAROWANIA PRZESTRZENNEGO**

**GMINA MIĘDZYLESIE  
WIEŚ GAJNIK - DZIAŁKA NR EWID. 70**

**PRACOWNIA URBANISTYCZNO - ARCHITEKTONICZNA „URB - BIS” S.C  
DZIERŻONIÓW**

## **SPIS TREŚCI:**

1. Podstawa formalno-prawna sporządzenia prognozy.
2. Informacja o zawartości, głównych celach planu miejscowego oraz jego powiązaniach z innymi dokumentami.
3. Informacje o metodach i materiałach wykorzystanych przy sporządzaniu prognozy.
4. Propozycje dotyczące przewidywanych metod analizy skutków realizacji postanowień planu miejscowego oraz częstotliwości jej przeprowadzania.
5. Informacje o możliwym transgranicznym oddziaływaniu na środowisko.
6. Streszczenie sporządzone w języku niespecjalistycznym.
7. Istniejący stan środowiska.
8. Stan środowiska na obszarach przewidywanych znaczącym oddziaływaniem.
9. Potencjalne zmiany istniejącego środowiska w przypadku braku realizacji ustaleń planu miejscowego.
10. Istniejące problemy ochrony środowiska istotne w punktu widzenia realizacji planu miejscowego.
11. Cele ochrony środowiska ustanowione na szczeblu międzynarodowym, wspólnotowym i krajowym istotne z punktu widzenia mpzp.
12. Prognozowane oddziaływanie na środowisko ustaleń planu miejscowego oraz zapobieganie, ograniczanie negatywnych oddziaływań na środowisko, kompensacja przyrodnicza.
13. Rozwiązania alternatywne w planie miejscowym, w tym w zakresie celów ochrony obszarów Natura 2000 oraz integralność obszaru.

Załącznik – oświadczenie

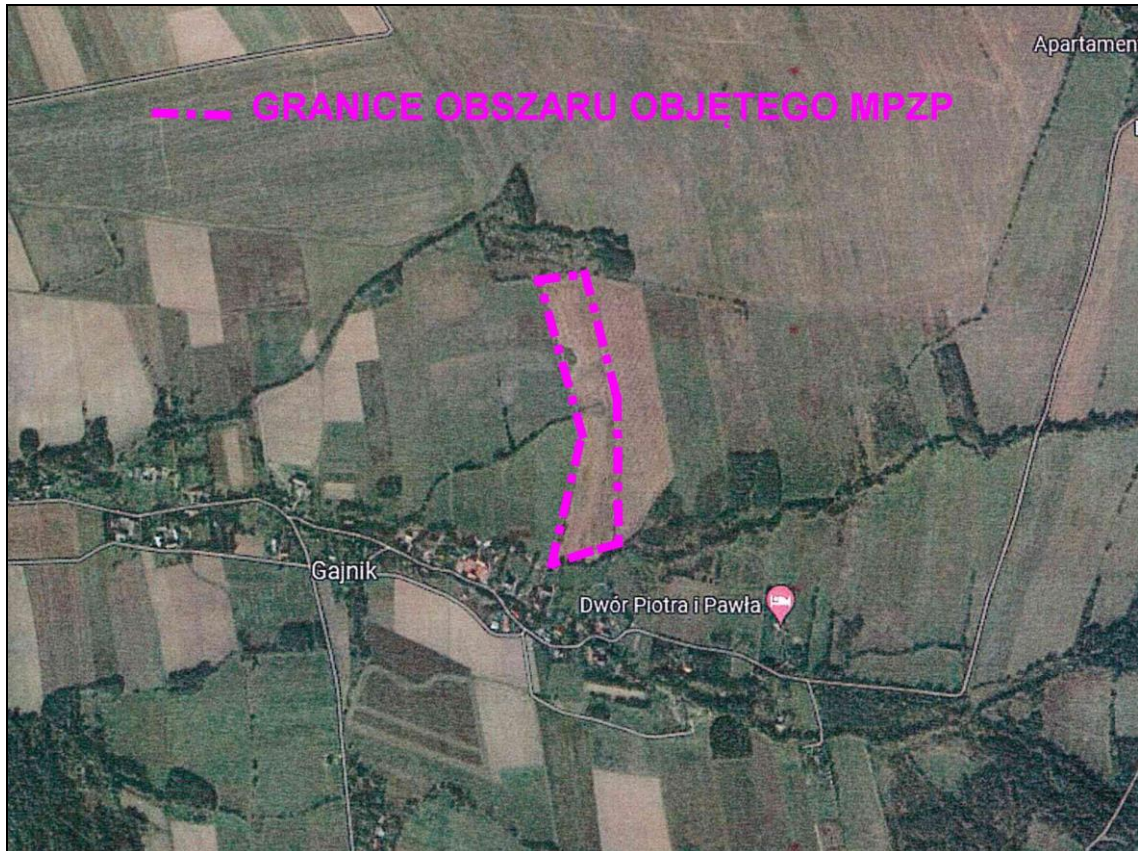
## 1. Podstawa formalno-prawna sporządzenia prognozy.

Prognozę oddziaływania na środowisko opracowano na podstawie niżej wymienionych dokumentów:

- Ustawa z dnia 3 października 2008r o udostępnianiu informacji o środowisku i jego ochronie, udziale społeczeństwa w ochronie środowiska oraz o ocenach oddziaływania na środowisko /Dz. U. z 2021r. poz. 2373 ze zm./.
- Ustawa z dnia 16 kwietnia 2004 o ochronie przyrody /Dz. U. z 2021r., poz. 1098/.
- Ustawa z dnia 27 kwietnia 2001r Prawo ochrony środowiska /Dz. U. z 2021r., poz. 1973 ze zm./.
- Ustawa o planowaniu i zagospodarowaniu przestrzennym /Dz. U. z 2022r., poz. 503/
- Uchwała nr XLIII/248/2022 Rady Miejskiej w Międzyzlesiu z dnia 28 stycznia 2022r. w sprawie przystąpienia do sporządzenia miejscowego planu zagospodarowania przestrzennego dla obszaru położonego w obrębie Gajnik, działka nr ewid. 70.

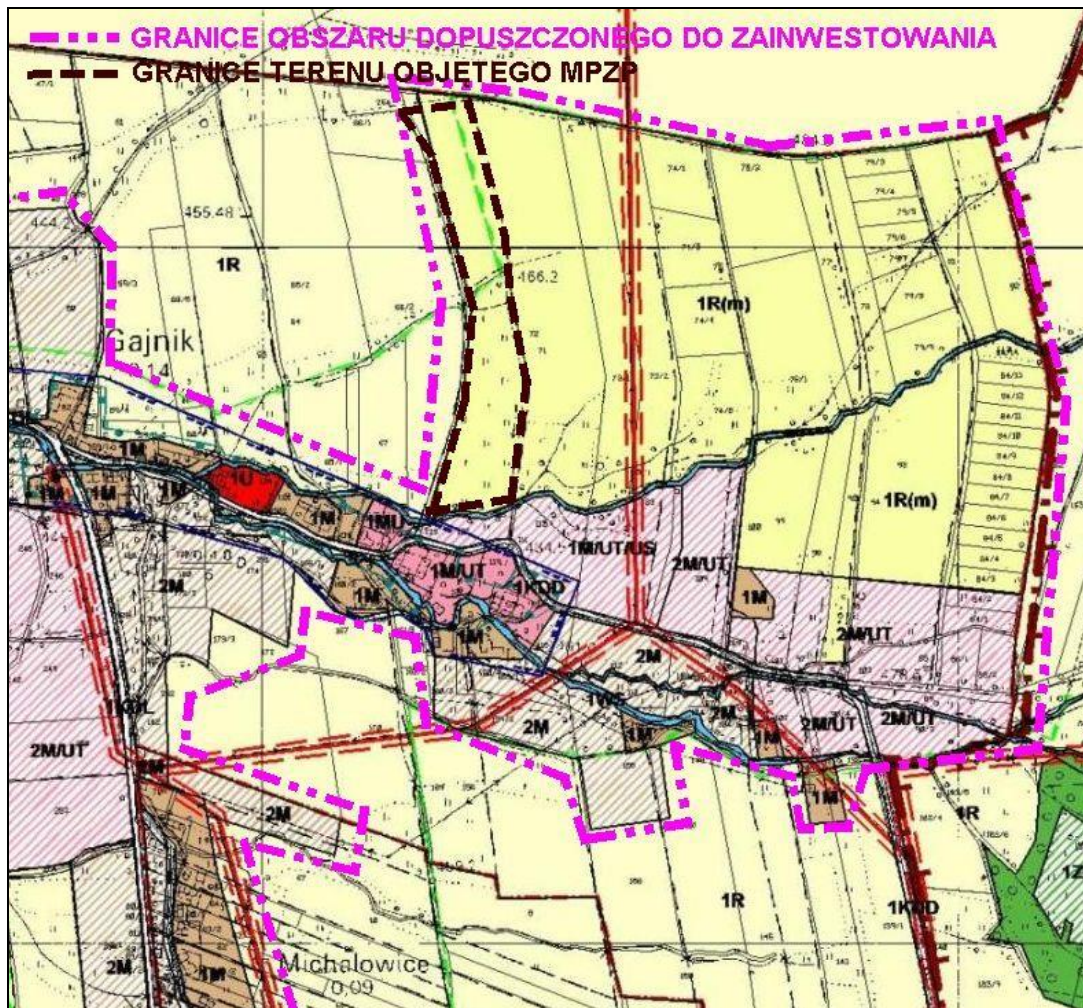
## 2. Informacja o zawartości, głównych celach projektu miejscowego planu oraz jego powiązaniach z innymi dokumentami.

Prognoza oddziaływania miejscowego planu zagospodarowania przestrzennego sporządzana jest w ramach strategicznej oceny oddziaływania na środowisko prowadzonej na podstawie art. 46 ust.1, pkt.1 ustawy o udostępnianiu informacji o środowisku i jego ochronie, udziale społeczeństwa w ochronie środowiska oraz o ocenach oddziaływania na środowisko. Teren w granicach sporządzanego dokumentu położony jest w północno-wschodniej części gminy Międzyzlesie, we wschodniej części pasma zabudowy wsi Gajnik o powierzchni 5,42 ha. Istniejąca zabudowa wsi rozproszona, o charakterze zagrodowym w dobrym stanie technicznym.



Źródło: Google maps. Wieś Gajnik - część

Zgodnie z ustaleniami "Studium uwarunkowań i kierunków zagospodarowania przestrzennego gminy Międzyzlesie" - teren w granicach miejscowego planu wskazany jest jako teren zabudowy mieszkaniowej mieszanej i usług turystyki. Przedmiotowy plan miejscowy obejmuje część większego obszaru stanowiącego kontynuację zabudowy wiejskiej Gajnika /**oznaczenie na rysunku studium - 1R(m)**/ i takie rozwiązanie zostało przyjęte i zaakceptowane przez organ ochrony środowiska w prowadzonej procedurze zmiany "Studium uwarunkowań i kierunków zagospodarowania przestrzennego gminy Międzyzlesie", zakończonej stosowną uchwałą Rady Miejskiej w Międzyzlesiu w 2018r. Przesłanką do przeprowadzenia zmiany studium było wyznaczenie dodatkowych terenów do zabudowy, które wynikało ze szczególnego zainteresowania terenami wiejskimi w Kotlinie Kłodzkiej.



Wieś Gajnik - wyrys ze "Studium uwarunkowań i kierunków zagospodarowania przestrzennego gminy Międzyzlesie"

Celem opracowania miejscowego planu jest stworzenie możliwości zlokalizowana zabudowy mieszkaniowej i usług z zakresu turystyki i rekreacji, przy poszanowaniu zasad ochrony środowiska naturalnego oraz w nawiązaniu do wykształconego charakteru wsi. Dokument określał będzie także zasady rozbudowy urządzeń infrastruktury technicznej w powiązaniu z już istniejącymi systemami infrastruktury technicznej gminy.

Projekt regulacji zawartych w ustaleniach miejscowego planu odnosi się m.in. do następujących zagadnień:

- ochrony interesów publicznych w zakresie szczegółowych wymogów korzystania ze środowiska poprzez zapewnienie w maksymalnym stopniu zachowania walorów naturalnych środowiska

przyrodniczego, w tym utrzymaniu równowagi przyrodniczej i ochronę walorów krajobrazowych,

- zapewnienia ładu przestrzennego przy lokalizacji nowych inwestycji,
- powiązanie terenu objętego planem miejscowym z istniejącym systemem drogowym gminy,
- uwzględnienia w procesie zagospodarowania przestrzennego wymagań zrównoważonego rozwoju gminy.

Projektowane przeznaczenie terenów wg oznaczeń na rysunku miejscowego planu:

- teren zabudowy mieszkaniowej jednorodzinnej i usług turystyki oznaczony na rysunku miejscowego planu symbolem MN-UT - 4,19 ha,
- teren łąki pastwisk użytków rolnych oznaczony na rysunku miejscowego planu symbolem RNL - 0,31 ha,
- teren komunikacji drogowej wewnętrznej oznaczony na rysunku miejscowego planu symbolem KR - 0,92 ha.

Sporządzany miejscowy plan powiązany jest ze :

1. Studium uwarunkowań i kierunków zagospodarowania przestrzennego Miasta i Gminy Międzyzlesie zatwierdzone uchwałą nr XLV/241/2018 Rady Miejskiej w Międzyzlesiu z dnia 28 sierpnia 2018r.
2. Miejscowym planem zagospodarowania przestrzennego Miasta i Gminy Międzyzlesie zatwierdzonym uchwałą nr XXVIII/183/05 Rady Miejskiej w Międzyzlesiu z dnia 31 maja 2005r - publ. Dz. Urz. Woj. Doln. z 2005r nr 141, poz. 2811.
3. Rozporządzeniem Wojewody Dolnośląskiego nr 6 z dnia 27 lutego 2008 r. w sprawie Śnieżnickiego Parku Krajobrazowego - publ. Dz. Urz. Woj. Doln. 2008.63.809.
4. Zarządzeniem Regionalnego Dyrektora Ochrony Środowiska we Wrocławiu z dnia 24 grudnia 2014r w sprawie ustanowienia planu zadań ochronnych dla obszaru Natura 2000 Góry Bialskie i Grupa Śnieżnika PLH020016 - publ. Dz. Urz. Woj. Doln. 2014.5459.

Celem prognozy jest identyfikacja i ocena wpływu projektowanych rozwiązań planistycznych na środowisko, przedstawienie rozwiązań mających na celu zapobieganie, ograniczanie lub kompensację przyrodniczą oraz ocena skuteczności przyjętych rozwiązań proekologicznych w kontekście zgodności z zasadą zrównoważonego rozwoju.

### **3. Informacje o metodach i materiałach wykorzystanych przy sporządzaniu prognozy.**

Podstawę prawną niniejszej prognozy stanowią przepisy art. 46, art. 51, art. 52, i art. 53 ustawy z dnia 3 października 2008r. o udostępnianiu informacji o środowisku i jego ochronie, udziale społeczeństwa w ochronie środowiska oraz o ocenach oddziaływania na środowisko. Zakres i stopień szczegółowości sporządzanej prognozy został dostosowany do uzgodnień w tym zakresie z:

- Regionalną Dyрекcją Ochrony Środowiska we Wrocławiu
- Państwowym Powiatowym Inspektorem Sanitarnym w Kłodzku

Prognozę oddziaływania ustaleń miejscowego planu wykonano na podstawie projektu sporządzanego dokumentu i analizie następujących materiałów źródłowych:

- Inwentaryzacja przyrodnicza województwa dolnośląskiego - Gmina Międzyzlesie – Fulica - Jankowski Wojciech, Wrocław 2002r.
- Opracowanie ekofizjograficzne podstawowe sporządzone na potrzeby sporządzanego dokumentu - Pracownia URB-BIS sc, Dzierżoniów, grudzień 2021r.

- Program ochrony środowiska dla Gminy Międzyzlesie - Wspólnota Akademicka, Stowarzyszenie na rzecz rozwoju Państwowej Wyższej Szkoły Zawodowej w Legnicy - Legnica, 2014r.
- Plan Gospodarki Odpadami dla Gminy Międzyzlesie - opr. zespół dr Piotr Simiczyjew. dr inż. Andrzej Witt, Wrocław 2015r.
- Plan Gospodarki Niskoemisyjnej Gminy Międzyzlesie - przyjęty uchwałą nr XV/72/2016 Rady Miejskiej w Międzyzlesiu z dnia 9 lutego 2016r.
- Strategia Rozwoju Województwa Dolnośląskiego 2020 – Marszałek Województwa Dolnośląskiego.
- Raport o stanie środowiska w województwie dolnośląskim w 2020r – Inspekcja Ochrony Środowiska, Wojewódzki Inspektorat Ochrony Środowiska we Wrocławiu, 2021r.
- Strategia rozwoju powiatu kłodzkiego na lata 2016 - 2020 - uchwała nr II/16/2016 Rady Powiatu Kłodzkiego z dnia 30 marca 2016r.
- Materiały z wizji lokalnej wraz z inwentaryzacji urbanistycznej terenu objętego opracowaniem.
- Analiza użytkowania i władania gruntów w granicach sporządzanego planu.
- Materiały własne.

#### **4. Propozycje dotyczące przewidywanych metod analizy skutków realizacji postanowień miejscowego planu oraz częstotliwości jej przeprowadzania.**

Prognozuje się, że realizacja ustaleń planu miejscowego nie będzie wymagała szczególnych analiz oceniających skutki oddziaływania ich na środowisko. W granicach sporządzanego dokumentu ustala się zakaz lokalizacji przedsięwzięć mogących zawsze znacząco oddziaływać na środowisko z wyjątkiem lokalizacji obiektów liniowych. Obszar planu miejscowego objęty będzie programem ochrony środowiska przyjętym dla gminy Międzyzlesie. Przewiduje on wdrożenie w granicach gminy monitoringu lokalnego w oparciu o dane uzyskiwane od prowadzących pomiary instytucji państwowych i poszczególnych jednostek organizacyjnych. Monitoring realizacji Programu Ochrony Środowiska polegał będzie na bieżącej, regularnej ocenie w zakresie stopnia realizacji przyjętych celów priorytetowych, określenia stopnia wykonania przyjętych zadań oraz analizie i oceny przyczyn powstałych rozbieżności pomiędzy przyjętymi celami i zadaniami, a ich wykonaniem. Ocena stopnia realizacji programu ochrony środowiska odbywać się będzie w cyklach czteroletnich i jej wyniki będą podstawą do ewentualnej korekty celów i strategii ich realizacji. Główna odpowiedzialność za realizację programu spoczywa na Burmistrzu Miasta i Gminy Międzyzlesie, który składa Radzie Miejskiej w Międzyzlesiu raporty z wykonania programu.

Realizacja przedsięwzięć ustalonych zapisami planu miejscowego, które mają wpływ na kształtowanie ładu przestrzennego, ochrony środowiska, ochrony dziedzictwa kulturowego i zabytków - będzie przedmiotem oceny, którą dokonuje Burmistrz Miasta i Gminy Międzyzlesia na podstawie art. 32 ustawy o planowaniu i zagospodarowaniu przestrzennym.

Przedstawiony powyżej prognozowany system monitorowania skutków oddziaływania na środowisko realizacji projektowanego zagospodarowania terenu uznaje się za wystarczający.

#### **5. Informacje o możliwym transgranicznym oddziaływaniu na środowisko.**

Realizacja zapisów miejscowego planu nie spowoduje transgranicznego oddziaływania na środowisko z uwagi na:

- położenie terenu w znacznej odległości od granic państwa,
- ukształtowanie terenu - oddzielenie od strony wschodniej /granica państwa z Republiką Czech/ Masywem Śnieżnika,
- oddziaływanie projektowanego zagospodarowania terenu nie będzie wykraczało poza granice sporządzanego dokumentu i nie będzie przekraczała norm przyjętych dla inwestycji dopuszczonych miejscowym planem.

## **6. Streszczenie sporządzone w języku niespecjalistycznym.**

Teren w granicach miejscowego planu położony jest we wschodniej części wsi Gajnik o powierzchni 5,42 ha.

Przedmiotem planu miejscowego jest stworzenie możliwości zlokalizowana zabudowy mieszkaniowej i zabudowy usługowej o charakterze turystycznym i rekreacyjnym, przy poszanowaniu zasad ochrony środowiska naturalnego oraz w nawiązaniu do architektury regionalnej inspirowanej charakterem budownictwa Kotliny Kłodzkiej. Dokument określał będzie także zasady rozbudowy urządzeń infrastruktury technicznej.

Całość zasobów przyrodniczych terenu objętego planem miejscowym nie podlega ochronie prawnej z tytułu ustawy o ochronie gruntów rolnych i leśnych.

Prognozowane oddziaływanie na środowisko ustaleń miejscowego planu:

a) skutki oddziaływania ustaleń planu miejscowego na różnorodność biologiczną - niekorzystne w związku z utratą cech biologicznych terenów wskazanych pod inwestycje określone miejscowym planem, korzystne - ograniczenie niekontrolowanej zabudowy oraz zachowanie enklaw zieleni śródpolnej, określenie udziału terenu biologicznie czynnego i wielkości powierzchni zabudowy w granicach danej działki budowlanej, ochrona wykształconego korytarza ekologicznego potoku Cieszycy i rowów melioracyjnych poprzez wyznaczenie wzdłuż ich przebiegu pasów terenu z zachowaniem obecnej formy użytkowania /Ł V i IV/;

b) skutki oddziaływania na ludzi - realizacja postanowień planu miejscowego nie wpłynie negatywnie na zdrowie ludzi poprzez emisję zanieczyszczeń, energii, hałasu lub światła. Ochroną akustyczną obejmuje się tereny zabudowy mieszkaniowej i usługowej;

c) skutki oddziaływania na wodę - prognozuje się, że realizacja planowanych przedsięwzięć nie wpłynie negatywnie na jakość i stosunki wodne w granicach i w sąsiedztwie sporządzanego dokumentu, niewielkie zmniejszenie powierzchni retencyjnej poprzez zwiększenie terenów do zabudowy nie będzie miała istotnego wpływu;

d) skutki oddziaływania na powietrze - nie prognozuje się negatywnego wpływu realizacji ustaleń planu miejscowego na powietrze;

e) skutki oddziaływania na powierzchnię ziemi - prognozuje się brak negatywnego wpływu realizacji ustaleń planu miejscowego;

f) skutki oddziaływania na krajobraz - oddziaływanie stałe, docelowo korzystne, skala przekształceń przestrzeni - niewielka, nie doprowadzi do rozproszenia zabudowy, a określone parametry i wskaźniki zabudowy pozwolą na ochronę ładu przestrzennego zgodnie z ustaleniami obowiązującymi w strefie ochrony krajobrazu kulturowego;

g) skutki oddziaływania na klimat - prognozuje się brak negatywnego wpływu ustaleń planu miejscowego na klimat.

Zostaje zachowana integralność terenu objętego planem miejscowym w kontekście aktualnie wykształconego środowiska, jak również w stosunku do historycznych granic obszaru ruralistycznego wsi Gajnik.

## **7. Istniejący stan środowiska .**

### *7.1. Położenie i zagospodarowanie terenu.*

Gmina Międzyzlesie położona jest w południowej części województwa dolnośląskiego, na południowym krańcu Kotliny Kłodzkiej. Jej południowe, wschodnie i zachodnie granice stanowią granicę państwa z Republiką Czech. Morfologicznie powierzchnia gminy od zachodu obejmuje Góry Bystrzyckie i Orlickie, od wschodu Masyw Śnieżnika. Centralną część gminy stanowi dolina Nysy Kłodzkiej - Rów Górnej Nysy, który jest dużym elementem tektonicznym południowo - wschodniego

skrzydła Sudetów Środkowych. Rów ten ciągnie się od Krosnowic k/Kłodzka poprzez Bystrzycę Kłodzką, Długopole do Międzyzlesia.

Wieś Gajnik zlokalizowana jest w północno - wschodniej części gminy Międzyzlesie, wzdłuż potoku Cieszycza, u podnóża Masywu Śnieżnika. Morfologicznie wieś leżąca na granicy Obniżenia Bystrzycy Kłodzkiej i Wysoczyzny Międzyzlesia, we wschodniej części Rowu Górnej Nysy, na wysokości około 440-475 m n.p.m. Charakter zabudowy wsi łańcuchowy, z dość rozproszoną zabudową, w większości zagrodową w dobrym stanie technicznym. Osią komunikacyjną wsi jest droga powiatowa nr 3233D oraz jej przedłużenie - droga gminna.

Teren w granicach opracowania planu miejscowego sklasyfikowany jest w większości jako grunty rolne w IV klasie bonitacyjnej, bez zabudowy, natomiast wzdłuż rowów melioracyjnych i potoku Cieszycza występują łąki w IV i V klasie bonitacyjnej.

Całość teren jest dobrze skomunikowana od drogi gminnej poprzez istniejące drogi wzdłuż wschodnich i zachodnich granic działki.

### *7.2. Warunki klimatyczne.*

Warunki klimatyczne gminy są bardzo zróżnicowane ponieważ leży w strefie klimatów górskich i podgórskich w rejonie klimatycznym sudeckim. Średnio roczna temperatura na obszarze gminy /poza partiami górskimi/ wynosi 7 - 8° C . Przeciętny czas trwania termicznego lata – 102 dni, a termicznej zimy – 131 dni. Roczna suma opadów / poza terenami górskimi/ waha się od 800 do 1000 mm. Dolina Nysy Kłodzkiej jest miejscem splotu zimnych mas powietrza i miejscem jego zalegania. Towarzyszy temu większa wilgotność, częste zamglenia oraz przymrozki wiosną i jesienią.

### *7.3. Warunki wodne i hydrogeologiczne.*

Grunty wsi Gajnik przecina ze wschodu na zachód potok Cieszycza. Potok ten swe źródła ma na obszarze Śnieżnickiego Parku Krajobrazowego w południowo - zachodniej części Masywu Śnieżnika, na południowo - wschodnim zboczu wzniesienia Owcza Góra na wysokości ok. 750 m n.p.m. Jest to potok górski, częściowo uregulowany. Cieszycza charakteryzuje się dużymi niewyrównanymi spadkami podłużnymi i zmiennymi wodostanami. Wzdłuż cieków wykształciły się zespoły roślinności charakterystycznej dla tego typu środowiska wodnego.

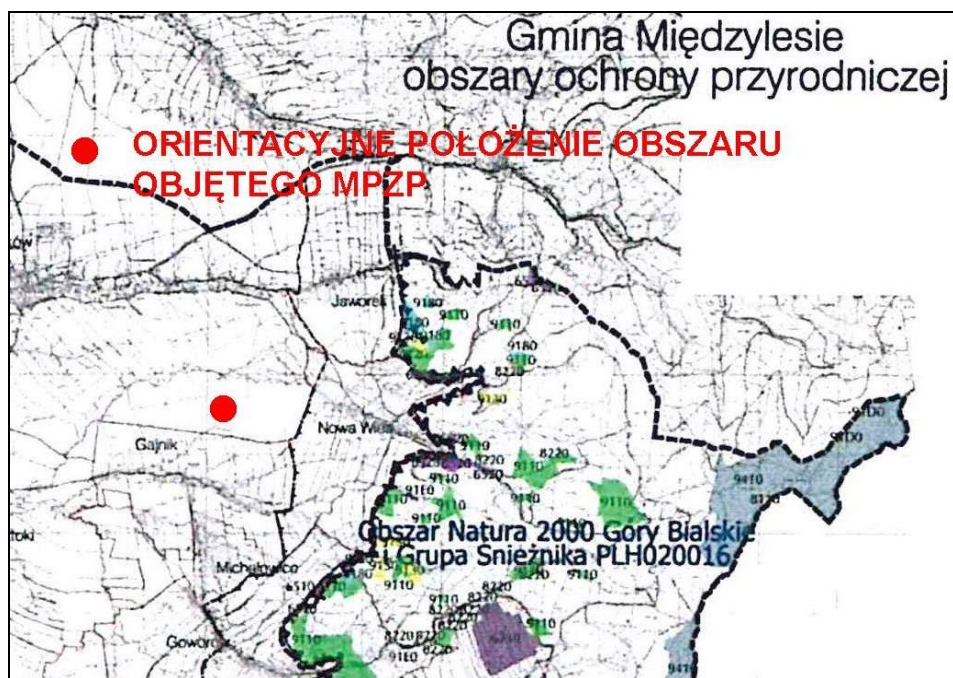
W granicach planu i w jego sąsiedztwie brak jest źródeł zanieczyszczeń wytwarzających substancje mogące przeniknąć do wód powierzchniowych i podziemnych. Wynika to przede wszystkim z rolniczego użytkowania większości terenu. Brak intensywnego rolnictwa oraz zabudowy powoduje brak problemów związanych z nieodpowiednią gospodarką odpadami.

Teren w granicach miejscowego planu położony jest na terenie Lokalnego Zbiornika Wód Podziemnych Śnieżnik - Góry Bialskie (dawny GZWP nr 339 Śnieżnik - Góry Bialskie). Zwierciadło wód podziemnych /nieustabilizowane/ występuje na różnych głębokościach. W dolinach rzek 1-10m, na stokach od 1 do kilkunastu m, w górnych częściach stoków prawdopodobnie powyżej 10m, w otoczeniu źródeł i młak tuż pod powierzchnią.

W rejonie obszaru objętego opracowaniem planu miejscowego nie występują tereny zagrożone powodzią oraz możliwością wystąpienia ryzyka powodziowego.

### *7.4. Środowisko przyrodnicze i obiekty cenne przyrodniczo.*





Źródło: Sylwia Wróbel, 2018r. Prognoza oddziaływania Zmiany Studium uwarunkowań i kierunków zagospodarowania gminy Międzylesie. Obszary ochrony przyrodniczej - wyrys

Teren objęty planem miejscowym nie podlega ochronie prawnej z tytułu usytuowania w znacznym oddaleniu od granic terenów chronionych, położonych po wschodniej stronie od obszaru opracowania, tj.

- Obszar Natura 2000 - Dyrektywa Siedliskowa PLH020016 Góry Białskie i Grupa Śnieżnika, typ ostoi E;
- Śnieżnickiego Parku Krajobrazowego;
- Otuliny Śnieżnickiego Parku Krajobrazowego.

Flora na omawianym terenie reprezentowana jest przez skupiska drzew wzdłuż koryta potoku Cieszyca i rowów melioracyjnych, a także przez roślinność charakterystyczną dla użytków rolnych.

Obszar opracowania nie jest wytypowany do ochrony w ramach sieci ekologicznej Natura 2000. Leży on jednak w zasięgu ważnego w skali regionu korytarza ekologicznego doliny Nysy Kłodzkiej.

**7.6. Zanieczyszczenie powietrza** – w terenie zabudowanym Gajnika nie istotne dla czystości powietrza są zanieczyszczenia komunikacyjne, w małym stopniu odczuwalne w strefie drogi gminnej wzdłuż charakterystycznej, łańcuchowej zabudowy wsi. Są to zanieczyszczenia o charakterze lokalnym, odczuwalnym szczególnie w porze dziennej.

Bardziej uciążliwym oddziaływaniem na stan czystości powietrza są zanieczyszczenia pochodzące z lokalnych źródeł ciepła opalanych węglem /lokalne kotłownie/. Intensywność tych zanieczyszczeń wzrasta w okresie jesiennym i zimowym gdzie tzw. niska emisja jest szczególnie odczuwalna.

**7.7. Klimat akustyczny** – występuje zagrożenie niewielkim hałasem komunikacyjnym. Jest to uciążliwość okresowa, występująca szczególnie w porze dziennej. W rejonie sporządzanego miejscowego planu brak źródeł emitujących hałas o dużym natężeniu.

**7.8. Zagrożenie środowiska przez odpady** – zagrożenie nie występuje, brak dzikich wysypisk, brak tego typu uciążliwości.

**7.9. Stan zasobów naturalnych** – w granicach sporządzanego dokumentu brak zewidencjonowanych złóż surowcowych.

**7.10. Środowisko kulturowe** – w granicach sporządzanego dokumentu brak jest obiektów wpisanych do wykazu zabytków prowadzonych przez Wojewódzkiego Konserwatora Zabytków oraz ewidencji Burmistrza Miasta i Gminy Międzyzlesie. Północna część terenu w granicach opracowania planu miejscowego objęta jest strefą "K" ochrony krajobrazu kulturowego.

## **8. Stan środowiska na obszarach objętych przewidywanym znaczącym oddziaływaniem.**

Ustalenia planu miejscowego zakazują lokalizacji inwestycji mogących zawsze znacząco oddziaływać na środowisko w rozumieniu przepisów odrębnych, z wyłączeniem sieci uzbrojenia terenu. Stan środowiska na tym terenie wyczerpuje opis zawarty w pkt. 7 niniejszego opracowania.

## **9. Potencjalne zmiany istniejącego środowiska w przypadku braku realizacji ustaleń planu miejscowego.**

Na terenie w granicach sporządzanego dokumentu obowiązuje plan miejscowy przyjęty uchwałą nr XXVIII/183/05 Rady Miejskiej w Międzyzlesiu z dnia 31 maja 2005r, określając na nim użytkowanie rolnicze. I ta działalność będzie źródłem potencjalnych zmian w środowisku.

## **10. Istniejące problemy ochrony środowiska istotne z punktu widzenia realizacji planu miejscowego.**

Sporządzany dokument winien zapewnić zrównoważony rozwój terenu w granicach opracowania, spójny z wyznaczonymi celami rozwoju gospodarczego gminy Międzyzlesie. W ustaleniach planu miejscowego zostają utrwalone podstawowe funkcje gminy, szczególnie funkcje związane ze zwiększeniem atrakcyjności terenów gminy.

Do istotnych problemów z punktu ochrony środowiska przy realizacji ustaleń planu miejscowego zaliczyć należy:

- przekształcenie terenu użytkowanego rolniczo w sposób trwały i nieodwracalny w związku z projektowaną lokalizacją zabudowy,
- zmiana reżimu wodnego na terenach przeznaczonych pod zabudowę i w ich sąsiedztwie, zmniejszenie powierzchni naturalnej retencji, usunięcie wierzchniej warstwy ziemi urodzajnej,
- ochrona wykształconych korytarzy ekologicznych.

## **11. Cele ochrony środowiska ustanowione na szczeblu międzynarodowym, wspólnotowym i krajowym istotne z punktu widzenia mpzp.**

Polityka ochrony środowiska jest obecnie traktowana na szczeblu wspólnotowym, krajowym i lokalnym jako nieodłączny element polityki na rzecz trwałego i zrównoważonego rozwoju.

W Polsce zagadnienia te mają odzwierciedlenie w licznych aktach prawnych o ochronie przyrody i ochrony środowiska oraz rozporządzeniach. Uwzględniają one m.in. działania w zakresie ochrony przyrody określone w podstawowych aktach prawnych UE którymi są: Dyrektywa Siedliskowa (dyrektywa Rady 92/43/EWG w sprawie ochrony siedlisk naturalnych oraz dzikiej fauny i flory) i Dyrektywa Ptasia (dyrektywa Rady 79/409/EWG o ochronie dziko żyjących ptaków). Mają one na celu utrzymanie różnorodności biologicznej państw członkowskich poprzez ochronę najcenniejszych siedlisk oraz gatunków fauny na ich terytorium.

Za jeden z najważniejszych spośród aktów prawnych regulujących w/wym. zagadnienia uznać należy ustawę z dnia 3 października 2008r o udostępnianiu informacji o środowisku, jego ochronie,

udziale społeczeństwa w ochronie środowiska oraz o ocenach oddziaływania na środowisko na podstawie której sporządzona została niniejsza prognoza. Ustawa w/wym. nawiązuje częściowo do ustaleń na szczeblu międzynarodowym, które zostały zapisane w Konwencji o Różnorodności Biologicznej sporządzonej w Rio de Janeiro w dniu 05 czerwca 1992r. Z punktu widzenia niniejszego opracowania szczególnej wagi nabiera aspekt ekologiczny w planowaniu przestrzennym ujęty w Polityce Ekologicznej Państwa w latach 2009 – 2012r z perspektywą do 2020r.

Ustalenia miejscowego planu zgodne są z celami ustanowionymi na szczeblu międzynarodowym, wspólnotowym i krajowym poprzez:

- kształtowanie rozwoju Gminy Międzylesie przy zachowaniu ładu przestrzennego ze szczególną dbałością o jakość środowiska, między innymi poprzez określenie granic dopuszczalnego zainwestowania, włączenie terenu w gminny system infrastruktury technicznej i komunikacji,
- uwzględnienie w jego zapisach ustaleń dokumentów wyższego rzędu z zakresu ochrony środowiska, jak również innych dokumentów planistycznych obowiązujących na terenie województwa dolnośląskiego i Gminy Międzylesie,
- przestrzeganie zasad zagospodarowania w granicach terenów chronionych przyrodniczo .

W niniejszym opracowaniu zagwarantowano ochronę wartości środowiska człowieka kierując się zasadą zrównoważonego rozwoju, zapisaną w Konstytucji Rzeczypospolitej Polskiej oraz w ratyfikowanych przez RP konwencjach międzynarodowych.

## **12. Prognozowane oddziaływanie na środowisko ustaleń planu miejscowego oraz zapobieganie, ograniczanie negatywnych oddziaływań na środowisko, kompensacja przyrodnicza.**

Zapisy sporządzanego dokumentu określają zasady kształtowania i zagospodarowania terenu na cele zabudowy mieszkaniowej i usługowej z zakresu obsługi turystyki i rekreacji przy poszanowaniu zasad ochrony środowiska oraz przestrzeganiu wymogów określonych w stosownych dokumentach ustawowych. Plan miejscowy określa również zasady rozbudowy urządzeń infrastruktury technicznej w powiązaniu z już istniejącymi systemami infrastruktury gminy oraz włączenia w istniejący system komunikacji gminy. Działania te pozwolą na racjonalne wykorzystanie terenu i wyeliminowanie ewentualnych kolizji terenowo - prawnych.

Projektowane zagospodarowanie terenu w granicach planu miejscowego nie będzie powodować:

- produkcji odpadów niebezpiecznych dla środowiska,
- emitowania do atmosfery substancji aktywnych,
- produkcji ścieków szkodliwych i chemicznie aktywnych.

*12.1. W zakresie ochrony różnorodności biologicznej* - prognozuje się trwałe, negatywne oddziaływanie w związku z umożliwieniem wprowadzenia zabudowy na tereny dotychczas użytkowane rolniczo. Stopień tego oddziaływania będzie znacznie ograniczony z uwagi na zapisy w miejscowym planie określające dla terenów 1MN-UT i 2MN-UT następujące ustalenia:

- niski poziom intensywności zabudowy działki budowlanej, tj. w zakresie od 0,1 do 1,2;
- minimalną wielkość działki budowlanej na poziomie 1.2000 m<sup>2</sup>;
- minimalny udział powierzchni biologicznie czynnej dla działki budowlanej na poziomie 30%.

Szczególną ochronę wartości przyrodniczych plan miejscowy ustala dla terenu wzdłuż potoku Cieszycza i rowów melioracyjnych wyznaczając pas terenu bez zabudowy /oznaczenie na rysunku planu miejscowego symbolem 1.RNL i 2RNL/ pozostawiając go w dotychczasowym użytkowaniu rolniczym, a tym samym nie ingerując w wykształcone środowisko przyrodnicze do przemieszczania się zwierząt, schronienia i dostępu do pokarmu.

Wprowadzenie zabudowy /powierzchni nieprzepuszczalnych/ będzie miało wpływ na uszczelnienie podłoża, a tym samym prognozuje się zanikanie półnaturalnych zbiorowisk roślinności. W granicach

przyszłego zainwestowania wskazane jest wykorzystanie wierzchniej warstwy gleby na organizację terenów biologicznie czynnych wokół zabudowy. Dla zapewnienia retencyjności wodnej obszaru zaleca się przy utwardzaniu dojazdów, dojazdów /poza drogami publicznymi i zjazdami z nieruchomości/ stosowanie elementów drobnowymiarowych, z preferencją dla materiałów naturalnych oraz innych azurowych.

Kompensatę przyrodniczą dla omawianego terenu ogranicza się do utrzymania wartościowych jednostek drzewostanu oraz utrzymania terenów biologicznie czynnych.

*12.2. W zakresie bezpieczeństwa ludzi* – oddziaływanie pozytywne, bezpośrednie i pośrednie, stałe. Realizacja ustaleń miejscowego planu nie wpłynie negatywnie na zdrowie ludzi z uwagi na ograniczenie do minimum emisji zanieczyszczeń energii, hałasu lub światła. Tereny oznaczone na rysunku miejscowego planu symbolem 1MN-UT i 2MN-UT podlegają ochronie akustycznej zgodnie z obowiązującymi przepisami w tym zakresie. Dla wznoszonych obiektów plan miejscowy ustala obowiązek zapewnienia dojazdu o każdej porze roku poprzez dojazdy o parametrach spełniających wymagania określone przepisami szczególnymi oraz dostęp do źródeł przeciwpożarowego zaopatrzenia w wodę. Wprowadza się stosowne zapisy w zakresie zapewnienia wymaganej ilości miejsc do parkowania. Dopuszczona planem miejscowym nowa zabudowa powinna uwzględniać wymagania dotyczące ochrony osób trzecich w zakresie dostępu światła dziennego do pomieszczeń przeznaczonych na pobyt ludzi.

*12.3. W zakresie ochrony wód* – oddziaływanie pozytywne, bezpośrednie i pośrednie, stałe. Tereny projektowanych inwestycji zostaną wyposażone w sieci kanalizacji wodociągowej, sanitarnej i deszczowej. W zakresie oczyszczania ścieków dopuszcza się stosowanie indywidualnych rozwiązań. Zapisy planu miejscowego zakazują odprowadzania nieczyszczonych ścieków do wód powierzchniowych i gruntu. Ustala się pełną ochronę koryta potoku Cieszyca i rowów melioracyjnych poprzez pozostawienie pasa terenu wzdłuż ich przebiegu dotychczasowym użytkowaniu, bez prawa zabudowy.

*12.4. W zakresie ochrony powietrza* - oddziaływanie pozytywne, bezpośrednie, długoterminowe, stałe - dla projektowanych obiektów plan miejscowy nakłada wymóg wyposażenia ich w indywidualne, wysokosprawne systemy z wykorzystaniem atestowanych urządzeń grzewczych.

*12.5. W zakresie ochrony klimatu akustycznego* - oddziaływanie pozytywne, stałe. Tereny zabudowy mieszkaniowej i usługowej /1MN-UT i 2MN-UT/ podlegają ochronie akustycznej zgodnie z wymogami przepisów odrębnych. Uciążliwość akustyczna dopuszczonej działalności usługowej z zakresu obsługi turystyki i rekreacji nie może wykraczać poza granice terenu, do którego podmiot ma tytuł prawny.

*12.6. W zakresie ochrony powierzchni ziemi* – oddziaływanie pozytywne, długoterminowe, stałe. Plan miejscowy ustala zakaz odprowadzania nieczyszczonych odpowiednio ścieków komunalnych i bytowych do ziemi. W granicach posesji należy wyznaczyć miejsca do gromadzenia nieczystości bytowych. Odpady komunalne mają być gromadzone w miejscach wydzielonych o ograniczonej dostępności, wyposażonych w szczelne zbiorniki przeciwdziałające w przedostawaniu się odpadów do gruntu lub powietrza atmosferycznego. Utwardzenie powierzchni ziemi asfaltem i masami bitumicznymi winno się stosować jedynie w celu utwardzenia nawierzchni dróg oraz zjazdów z dróg publicznych. Natomiast dla utwardzenia miejsc postojowych oraz powierzchni ekspozycyjnych należy stosować wyłącznie elementy drobnowymiarowe.

*12.7. W zakresie ochrony krajobrazu naturalnego i kulturowego* – prognozuje się, że projektowane zagospodarowanie terenów spowoduje trwałe, istotne, pozytywne przekształcenie krajobrazu w rejonie sporządzanego dokumentu. Dla zachowania walorów krajobrazowych obszaru plan miejscowy ustala:

- 1) nakaz utrzymania i ochrony dotychczasowych enklaw zieleni śródpolnej, bez możliwości zabudowy oraz zapewnienie niezbędnej powierzchni biologicznie czynnej w granicach działki wg ustaleń omawianego dokumentu,
- 2) zakaz nasadzeń gatunków obcych dla lokalnego środowiska przyrodniczego,
- 3) zakaz budowy nowych obiektów kubaturowych poza terenami przeznaczonymi w planie miejscowym na cele inwestycyjne,
- 4) na całym obszarze ustala się, by nowa zabudowa nawiązywała do architektury regionalnej inspirowanej budownictwem Kotliny Kłodzkiej lub też komponowała się z otaczającym krajobrazem,
- 5) parametry zabudowy określające m.in.: wysokość projektowanej zabudowy max do 12,5 m, maksymalną szerokość elewacji frontowej do 25m, geometrię dachu oraz rodzaj i kolor pokrycia dachowego, wskaźnik intensywności zabudowy.

Oceniając wpływ projektowanego zagospodarowania terenu w granicach sporządzanego dokumentu na krajobraz stwierdzić należy, że wprowadzana zabudowa nie będzie stanowić dominującego elementu krajobrazu. Nie można więc mówić o kumulacji wpływów tej ingerencji, ponieważ otoczenie terenu niesie widoczne ślady działalności człowieka o podobnym charakterze.

Konsekwentne stosowanie się do ustaleń planu miejscowego w maksymalnym stopniu zapewni zachowanie naturalnych walorów krajobrazowych obszaru.

*12.8. W zakresie ochrony klimatu* – oddziaływanie neutralne, stałe.

*12.9. W zakresie ochrony zabytków* – oddziaływanie pozytywne długoterminowe, stałe. Na całym obszarze miejscowego planu ustala się ochronę obiektów wpisanych do wykazu zabytków oraz potencjalnych zabytków archeologicznych pozyskanych w trakcie robót ziemnych, budowlanych lub jako znaleziska przypadkowe. Określone parametry i wskaźniki zabudowy pozwolą na ochronę ładu przestrzennego zgodnie z ustaleniami obowiązującymi w strefie ochrony krajobrazu kulturowego wyznaczonego w północnej części obszaru w granicach planu miejscowego.

### **13. Rozwiązania alternatywne w miejscowym planie, w tym w zakresie celów i ochrony obszarów Natura 2000 oraz integralność obszaru.**

W sporządzanym dokumencie nie prognozuje się rozwiązań alternatywnych dla przyjętych kierunków i zasad zagospodarowania terenu z uwagi na:

1. Treść uchwały intencyjnej Rady Miejskiej w Międzyzlesiu w sprawie przystąpienia do sporządzenia przedmiotowego dokumentu.
2. Brak ingerencji w teren zewidencjonowanych chronionych siedlisk przyrodniczych w ramach Obszarów Natura 2000,
3. Zgodność kierunków zagospodarowania terenu objętego sporządzanym dokumentem z podstawowymi funkcjami gminy określonym w jej dokumentach planistycznych o znaczeniu strategicznym, a w szczególności wzbogaci ofertę gminy w zakresie rozwoju funkcji usługowych o charakterze turystycznym i rekreacyjnym,
4. Utrzymanie dotychczasowego funkcjonowania i drożności korytarza ekologicznego potoku Cieszycy i rowów melioracyjnych.
5. Zachowanie integralności terenu objętego planem miejscowym w kontekście aktualnie wykształconego środowiska, jak również w stosunku do projektowanych granic rozwoju wsi Gajnik.

Opracowanie:

**Zofia Janiszewska**

Pracownia Urbanistyczno - Architektoniczna

"URB-BIS" sc

58-200 Dzierżoniów, Rynek 37/4

## **OŚWIADCZENIE**

Niniejszym oświadczam, że spełniam wymagania o których mowa w art. 74a ust.2 ustawy z dnia 3 października 2008r o udostępnianiu informacji o środowisku i jego ochronie, udziale społeczeństwa w ochronie środowiska oraz o ocenach oddziaływania na środowisko (Dz. U. z 2020r, poz. 283 ze zm.), dotyczące sporządzania prognoz oddziaływania na środowisko.

Niniejsze oświadczenie przedkładałam będąc świadomą odpowiedzialności karnej za składanie fałszywych oświadczeń.

Dzierżoniów, marzec 2022r.