

**PROGNOZA ODDZIAŁYWANIA NA ŚRODOWISKO  
USTALEŃ  
MIEJSCOWEGO PLANU  
ZAGOSPODAROWANIA PRZESTRZENNEGO**

**OBSZAR W GRANICACH MIASTA MIĘDZYLESIE  
REJON ULICY WOJSKA POLSKIEGO  
OBRĘB MIĘDZYLESIE DZ. NR 338, 344 I 347**

**PRACOWNIA URBANISTYCZNO - ARCHITEKTONICZNA „URB - BIS” S.C  
DZIERŻONIÓW**

## **SPIS TREŚCI:**

1. Podstawa formalno-prawna sporządzenia prognozy.
2. Informacja o zawartości, głównych celach miejscowego planu oraz jego powiązaniach z innymi dokumentami.
3. Informacje o metodach i materiałach wykorzystanych przy sporządzaniu prognozy.
4. Propozycje dotyczące przewidywanych metod analizy skutków realizacji postanowień miejscowego planu oraz częstotliwości jej przeprowadzania.
5. Informacje o możliwym transgranicznym oddziaływaniu na środowisko.
6. Streszczenie sporządzone w języku niespecjalistycznym.
7. Istniejący stan środowiska.
8. Stan środowiska na obszarach przewidywanych znaczącym oddziaływaniem.
9. Potencjalne zmiany istniejącego środowiska w przypadku braku realizacji ustaleń miejscowego planu.
10. Istniejące problemy ochrony środowiska istotne w punktu widzenia realizacji miejscowego planu.
11. Cele ochrony środowiska ustanowione na szczeblu międzynarodowym, wspólnotowym i krajowym istotne z punktu widzenia mpzp.
12. Prognozowane oddziaływanie na środowisko ustaleń miejscowego planu oraz zapobieganie, ograniczanie i kompensacja przyrodnicza negatywnych oddziaływań na środowisko.
13. Rozwiązania alternatywne w miejscowym planie, w tym w zakresie celów ochrony obszarów Natura 2000 oraz integralność obszaru.

Załącznik – oświadczenie

## 1. Podstawa formalno-prawna sporządzenia prognozy.

Prognozę oddziaływania na środowisko opracowano na podstawie niżej wymienionych dokumentów:

- Ustawa z dnia 3 października 2008r o udostępnianiu informacji o środowisku i jego ochronie, udziale społeczeństwa w ochronie środowiska oraz o ocenach oddziaływania na środowisko /Dz. U. z 2018r poz. 2081 ze zm./.
- Ustawa z dnia 16 kwietnia 2004 o ochronie przyrody /Dz. U. z 2020 poz. 55/.
- Ustawa z dnia 27 kwietnia 2001r Prawo ochrony środowiska /Dz. U. z 2018r poz. 779/.
- Ustawa o planowaniu i zagospodarowaniu przestrzennym /Dz. U. z 2018r poz. 1945 ze zm./
- Uchwała nr XIII/67/2019 Rady Miejskiej w Międzylesiu z dnia 24 września 2019r w sprawie przystąpienia do sporządzenia miejscowego planu zagospodarowania przestrzennego dla obszarów w obrębie miasta Międzylesie, obręb Międzylesie.

## 2. Informacja o zawartości, głównych celach projektu miejscowego planu oraz jego powiązaniach z innymi dokumentami.

Prognoza opracowana jest w procedurze sporządzania miejscowego planu zagospodarowania przestrzennego obejmującego działki w obrębie miasta Międzylesie w rejonie ul. Wojska Polskiego nr 338, 344 i 347 o łącznej powierzchni ok. 4,13 ha. Wszystkie wymienione działki przylegają do drogi stanowiącej przedłużenie ul. Wojska Polskiego.



Źródło: Google maps. Miasto Międzylesie - część

Teren miejscowego planu położony jest w części zachodniej Międzylesia, na przedłużeniu istniejącej zabudowy wzdłuż ul. Wojska Polskiego, po stronie zachodniej istniejącego torowiska. Jest to linia kolejowa nr 276 o znaczeniu krajowym Wrocław Główny- Międzylesie - granica państwa.

Zgodnie ze sporządzonym studium uwarunkowań i kierunków zagospodarowania przestrzennego miasta Międzyzlesie - teren w granicach miejscowego planu wskazany jest jako teren zabudowy mieszkaniowej mieszanej i usług turystyki.

Celem opracowania miejscowego planu jest stworzenie możliwości zlokalizowana zabudowy mieszkaniowej i usług z zakresu turystyki i rekreacji, przy poszanowaniu zasad ochrony środowiska naturalnego oraz w nawiązaniu do wykształconego charakteru miasta. Dokument określał będzie także zasady rozbudowy urządzeń infrastruktury technicznej w powiązaniu z już istniejącymi systemami infrastruktury technicznej gminy.

Projekt regulacji zawartych w ustaleniach miejscowego planu odnosi się m.in. do następujących zagadnień:

- ochrony interesów publicznych w zakresie szczegółowych wymogów korzystania ze środowiska poprzez zapewnienie w maksymalnym stopniu zachowania walorów naturalnych środowiska przyrodniczego, w tym utrzymaniu równowagi przyrodniczej i ochronę walorów krajobrazowych,
- zapewnienia ładu przestrzennego przy lokalizacji nowych inwestycji,
- powiązanie terenu objętego miejscowym planem z istniejącym systemem drogowym miasta,
- uwzględnienia w procesie zagospodarowania przestrzennego wymagań zrównoważonego rozwoju.

Projektowane przeznaczenie terenów - teren zabudowy mieszkaniowej i usługowej z zakresu obsługi turystyki i rekreacji oznaczony na rysunku planu symbolem MUT - 4,13 ha

Sporządzany miejscowy plan powiązany jest z następującymi dokumentami:

1. Studium uwarunkowań i kierunków zagospodarowania przestrzennego Miasta i Gminy Międzyzlesie zatwierdzony uchwałą nr XLV/241/2018 Rady Miejskiej w Międzyzlesiu z dnia 28 sierpnia 2018r.
2. Miejscowym planem zagospodarowania przestrzennego Miasta i Gminy Międzyzlesie zatwierdzonym uchwałą nr XXVIII/183/05 Rady Miejskiej w Międzyzlesiu z dnia 31 maja 2005r - publ. Dz. Urz. Woj. Doln. z 2005r, nr 141, poz. 2811.
3. Rozporządzeniem Wojewody Dolnośląskiego nr 4 z dnia 20 lutego 2008r w sprawie Obszaru Chronionego Krajobrazu Góry Bystrzyckie Orlickie - publ. Dz. Urz. Woj. Doln. z 2008r, nr 53, poz. 715.
4. Rozporządzeniem Wojewody Dolnośląskiego nr 15 z dnia 12 listopada 2008r zmieniające rozporządzenie Wojewody Dolnośląskiego w sprawie Obszaru Chronionego Krajobrazu Góry Bystrzyckie i Orlickie - publ. Dz. Urz. Woj. Doln. z 2008r, nr 303, poz. 3490.

Celem prognozy jest identyfikacja i ocena wpływu projektowanych rozwiązań planistycznych na środowisko, przedstawienie rozwiązań mających na celu zapobieganie, ograniczanie lub kompensację przyrodniczą oraz ocena skuteczności przyjętych rozwiązań proekologicznych w kontekście zgodności z zasadą zrównoważonego rozwoju.

### **3. Informacje o metodach i materiałach wykorzystanych przy sporządzaniu prognozy.**

Podstawę prawną niniejszej prognozy stanowią przepisy art. 46, art. 51, art. 52, i art. 53 ustawy z dnia 3 października 2008r. o udostępnianiu informacji o środowisku i jego ochronie, udziale

społeczeństwa w ochronie środowiska oraz o ocenach oddziaływania na środowisko. Zakres i stopień szczegółowości sporządzanej prognozy został dostosowany do uzgodnień w tym zakresie z Regionalną Dyrekcją Ochrony Środowiska we Wrocławiu pismem nr WSI.411.425.2019.MS z dnia 25 listopada 2019r. Państwowy Powiatowy Inspektor Sanitarny w Kłodzku nie przedstawił swojego stanowiska w tej sprawie.

Prognozę oddziaływania ustaleń miejscowego planu wykonano na podstawie projektu sporządzonego dokumentu i analizie następujących materiałów źródłowych:

- Inwentaryzacja przyrodnicza województwa dolnośląskiego - Gmina Międzyzlesie – Fulica - Jankowski Wojciech, Wrocław 2002r.
- Opracowanie ekofizjograficzne podstawowe sporządzone na potrzeby sporządzanego dokumentu - Pracownia URB-BIS sc, Dzierżoniów, październik 2018r.
- Program ochrony środowiska dla Gminy Międzyzlesie - Wspólnota Akademicka, Stowarzyszenie na rzecz rozwoju Państwowej Wyższej Szkoły Zawodowej w Legnicy - Legnica, 2014r.
- Plan Gospodarki Odpadami dla Gminy Międzyzlesie - opr. zespół dr Piotr Simicyjew. dr inż. Andrzej Witt, Wrocław 2015r.
- Plan Gospodarki Niskoemisyjnej Gminy Międzyzlesie - przyjęty uchwałą nr XV/72/2016 Rady Miejskiej w Międzyzlesiu z dnia 9 lutego 2016r.
- Strategia Rozwoju Województwa Dolnośląskiego 2020 – Marszałek Województwa Dolnośląskiego.
- Raport o stanie środowiska w województwie dolnośląskim w 2018r – Inspekcja Ochrony Środowiska, Wojewódzki Inspektorat Ochrony Środowiska we Wrocławiu, 2019r.
- Strategia rozwoju powiatu kłodzkiego na lata 2016 - 2020 - uchwała nr II/16/2016 Rady Powiatu Kłodzkiego z dnia 30 marca 2016r.
- Materiały z wizji lokalnej wraz z inwentaryzacji urbanistycznej terenu objętego opracowaniem.
- Analiza użytkowania i władania gruntów w granicach sporządzanego planu.
- Materiały własne.

#### **4. Propozycje dotyczące przewidywanych metod analizy skutków realizacji postanowień miejscowego planu oraz częstotliwości jej przeprowadzania**

Nie prognozuje się szczególnych metod analizy skutków realizacji ustaleń miejscowego planu. Prognozuje się natomiast w granicach sporządzanego dokumentu wdrożenie programu ochrony środowiska przyjętym dla gminy Międzyzlesie. Ocena stopnia realizacji programu ochrony środowiska odbywa się w cyklach czteroletnich i jej wyniki są podstawą do ewentualnej korekty celów i strategii ich realizacji. Główna odpowiedzialność za realizację programu ochrony środowiska spoczywa na Burmistrzu Miasta i Gminy Międzyzlesie, który składa Radzie Miejskiej raporty z wykonania programu.

#### **5. Informacje o możliwym transgranicznym oddziaływaniu na środowisko.**

Realizacja zapisów miejscowego planu nie spowoduje transgranicznego oddziaływania na środowisko z uwagi na:

- położenie terenu w znacznej odległości od granic państwa – w linii prostej ok. km,
- ukształtowanie terenu - oddzielenie od strony zachodniej /granica państwa z Republiką Czech/ masywem Gór Bystrzyckich,

- oddziaływanie projektowanego zagospodarowania terenu nie będzie wykraczało poza granice sporządzanego dokumentu i nie będzie przekraczała norm przyjętych dla inwestycji dopuszczonych miejscowym planem.

## **6. Streszczenie sporządzone w języku niespecjalistycznym.**

Teren w granicach miejscowego planu położony jest w zachodniej części miasta Międzylesie o powierzchni ok. 4,13 ha.

Przedmiotem miejscowego planu jest stworzenie możliwości zlokalizowana zabudowy mieszkaniowej i zabudowy usługowej o charakterze turystycznym i rekreacyjnym, przy poszanowaniu zasad ochrony środowiska naturalnego oraz w nawiązaniu do wykształconej w sąsiedztwie tkanki miejskiej. Dokument określał będzie także zasady rozbudowy urządzeń infrastruktury technicznej w powiązaniu z już istniejącymi systemami.

Analizowany teren miejscowego planu położony jest w zasięgu wschodnich granic Obszaru Chronionego Krajobrazu Góry Bystrzyckie i Orlickie, poza obszarami Natura 2000. Na obszarze miejscowego planu, jak i w jego bezpośrednim sąsiedztwie nie stwierdza się występowania stanowisk chronionych ptaków, nietoperzy oraz cennych siedlisk przyrodniczych.

Prognozowane oddziaływanie na środowisko ustaleń miejscowego planu:

a) skutki oddziaływania ustaleń planu miejscowego na różnorodność biologiczną - niekorzystne w związku z zajmowaniem nowych terenów pod inwestycje określone miejscowym planem, korzystne - ograniczenie niekontrolowanej zabudowy oraz zachowanie enklaw zieleni śródpolnej, utrzymanie 40% udziału terenu biologicznie czynnego w granicach danej działki budowlanej,

b) skutki oddziaływania na ludzi - realizacja postanowień miejscowego planu nie wpłynie negatywnie na zdrowie ludzi poprzez emisję zanieczyszczeń, energii, hałasu lub światła, ochroną akustyczną obejmuje się tereny zabudowy mieszkaniowej i usługowej,

c) skutki oddziaływania na wodę - prognozuje się, że realizacja planowanych przedsięwzięć nie wpłynie negatywnie na jakość i stosunki wodne w granicach i w sąsiedztwie sporządzanego dokumentu, niewielkie zmniejszenie powierzchni retencyjnej poprzez zwiększenie terenów do zabudowy nie będzie miała istotnego wpływu,

d) skutki oddziaływania na powietrze - nie prognozuje się negatywnego wpływu realizacji ustaleń miejscowego planu na powietrze,

e) skutki oddziaływania na powierzchnię ziemi - prognozuje się brak negatywnego wpływu realizacji ustaleń miejscowego planu,

f) skutki oddziaływania na krajobraz - oddziaływanie stałe, korzystne, skala przekształceń przestrzeni - niewielka, nie doprowadzi do rozproszenia zabudowy, a określone parametry i wskaźniki zabudowy pozwolą na ochronę ładu przestrzennego,

g) skutki oddziaływania na klimat - prognozuje się brak negatywnego wpływu ustaleń miejscowego planu na klimat.

Istniejące zagospodarowaniem terenów w okolicach ulicy Wojska Polskiego oraz kontynuacja istniejących funkcji w tym rejonie miasta gwarantuje zachowanie integralności obszaru objętego miejscowym planem.

## **7. Istniejący stan środowiska .**

### *7.1. Położenie i zagospodarowanie teren.*



Gmina Międzyzlesie położona jest w południowej części województwa dolnośląskiego, na południowym krańcu Kotliny Kłodzkiej. Jej południowe, wschodnie i zachodnie granice stanowią granicę państwa z Republiką Czech. Morfologicznie powierzchnia gminy od zachodu obejmuje Góry Bystrzyckie i Orlickie, od wschodu Masyw Śnieżnika. Centralną część gminy stanowi dolina Nysy Kłodzkiej - Rów Górnej Nysy, który jest dużym elementem tektonicznym południowo - wschodniego skrzydła Sudetów Środkowych. Rów ten ciągnie się od Krosnowic k/Kłodzka poprzez Bystrzycę Kłodzką, Długopole do Międzyzlesia. Miasto Międzyzlesie, siedziba gminy, położone jest w południowej części Rowu Górnej Nysy. Osią zabudowy miasta jest droga wojewódzka / nr 33/ prowadząca przez Przełęcz Międzyzleską z Kłodzka do granicy państwa z Republiką Czech.

Teren w granicach opracowania miejscowego planu sklasyfikowany jest jako użytki rolne w IV klasie bonitacyjnej /R IVb, 1IV, PsIV/, bez zabudowy. Teren jest dobrze skomunikowany przez drogę gminną z ul. Wojska Polskiego. Jego położenie tj. na przedłużeniu zabudowań wzdłuż ulicy Wojska Polskiego, a dalej ze zwartą zabudową miasta, predysponuje go do kontynuacji na nim funkcji mieszkaniowo - usługowej. W sąsiedztwie granic terenów objętych opracowaniem miejscowego planu wzdłuż dróg przebiega napowietrzna i kablowa linia niskiego napięcia 0,4 kV ze stacji transformatorowej położonej w sąsiedztwie istniejących zabudowań po stronie wschodniej /poza granicami miejscowego planu/.

### 7.2. Warunki klimatyczne.

Warunki klimatyczne gminy są bardzo zróżnicowane ponieważ leży w strefie klimatów górskich i podgórskich w rejonie klimatycznym sudeckim. Średnio roczna temperatura na obszarze gminy /poza partiami górkimi/ wynosi 7 - 8° C . Przeciętny czas trwania termicznego lata – 102 dni, a termicznej zimy – 131 dni. Roczna suma opadów / poza terenami górkimi/ waha się od 800 do 1000 mm. Dolina Nysy Kłodzkiej jest miejscem spływu zimnych mas powietrza i miejscem jego zalegania. Towarzyszy temu większa wilgotność, częste zamglenia oraz przymrozki wiosną i jesienią.

### 7.3. Warunki wodne i hydrogeologiczne.



Źródło: PP Wody Polskie. Mapa obszarów na których prawdopodobieństwo wystąpienia powodzi raz na 100 lat (Q 1%)

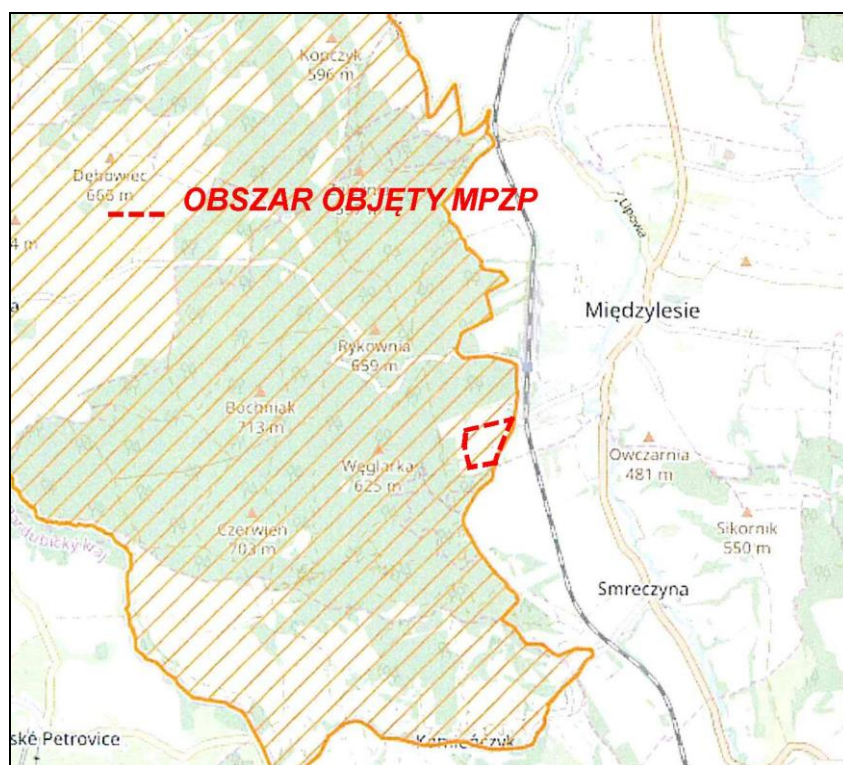
Miasto Międzyzlesie położone jest w granicach jednostki planistycznej gospodarowania wodami (JCWP) - Nysa Kłodzka od źródeł do Różanki o kodzie PLRW60004121169, która stanowi część scalonej części wód Nysa Kłodzka od źródła do Różanki. Wody prowadzone na tym odcinku przez Nysę Kłodzką zostały ocenione jako naturalne o złym stanie, zagrożone nieosiągnięciem celu środowiskowego, jakim jest dobry stan ekologiczny i dobry stan chemiczny.

Wody podziemne w obszarze opracowania występują na różnych poziomach i ich występowanie uwarunkowane jest budową geologiczną. Głębokość występowania może ulegać dużym wahaniom sezonowym.

W rejonie obszaru objętego opracowaniem miejscowego planu nie występują tereny zagrożone powodzią oraz możliwością wystąpienia ryzyka powodziowego.

#### 7.4. Środowisko przyrodnicze i obiekty cenne przyrodniczo.

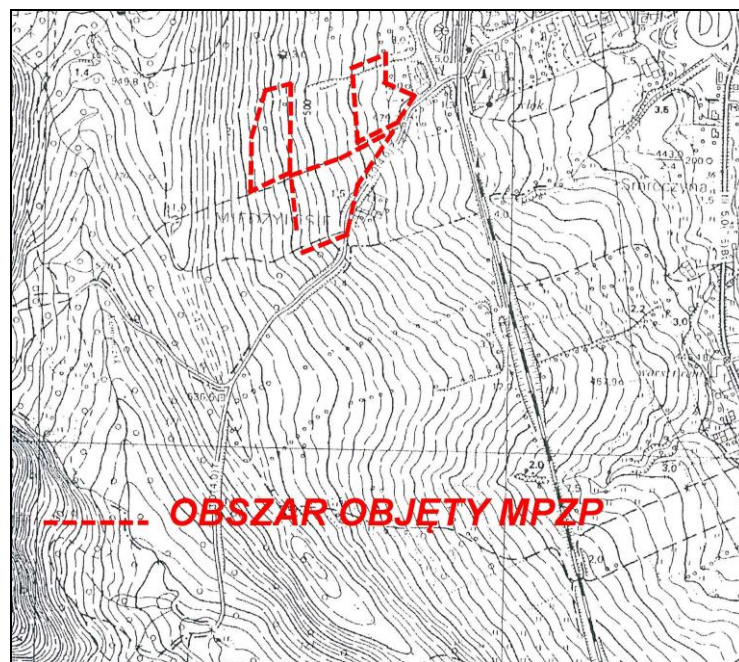
Miasto Międzyzlesie położone jest na Wysoczyźnie Międzyzleskiej. Część zachodnia gminy obejmuje teren Gór Orlickich, które wraz z Górami Bystrzyckimi stanowią Obszar Chronionego Krajobrazu Góry Bystrzyckie i Orlickie. Od strony wschodniej, w znacznej odległości od miasta przebiega granica Śnieżnickiego Parku Krajobrazowego. Teren w granicach miejscowego planu położony jest w zasięgu wschodnich granic Obszaru Chronionego Krajobrazu Góry Bystrzyckie i Orlickie. W jego granicach brak jest cennych siedlisk przyrodniczych.



Źródło: Geoportal RDOŚ Wrocław. Obszary Chronionego Krajobrazu

W granicach terenu miejscowego planu jak i w jego bezpośrednim sąsiedztwie nie stwierdza się występowania stanowisk chronionych ptaków, nietoperzy.





Źródło: Inwentaryzacja przyrodnicza miasta i gminy Międzyzlesie. Wyrys z mapy pn. Chronione gatunki zwierząt.

Flora na omawianym terenie reprezentowana jest przez niewielkie skupiska drzew szczególnie wzdłuż dróg oraz przez roślinność charakterystyczną dla użytków rolnych.

Obszar opracowania nie jest wytypowany do ochrony w ramach sieci ekologicznej Natura 2000.

#### 7.5. Walory krajobrazowe i ich ochrona prawna

Krajobraz Międzyzlesia posiada znaczące w skali regionu walory krajobrazowe. Wartość ta przejawia się w nakładaniu się sylwety miasta na otwarty od zachodu krajobraz zalesionego pasma Gór Bystrzyckich i łąk podleśnych. Obszar objęty miejscowym planem położony jest w zasięgu wschodnich granic Obszaru Chronionego Krajobrazu Gór Bystrzyckich i Orlickich i podlega ochronie zgodnie z ustaleniami określonymi w Rozporządzenia nr 4 Wojewody Dolnośląskiego z dnia 20 lutego 2008r.

**7.6. Zanieczyszczenie powietrza** – w terenie zabudowanym Międzyzlesia istotne dla czystości powietrza są zanieczyszczenia komunikacyjne, odczuwalne w strefie dróg wzdłuż charakterystycznej, łańcuchowej zabudowy. Są to zanieczyszczenia o charakterze lokalnym odczuwalnym szczególnie w porze dziennej.

Bardziej uciążliwym oddziaływaniem na stan czystości powietrza są zanieczyszczenia pochodzące z lokalnych źródeł ciepła opalanych węglem /lokalne kotłownie/. Intensywność tych zanieczyszczeń wzrasta w okresie jesiennym i zimowym gdzie tzw. niska emisja jest szczególnie odczuwalna.

W granicach sporządzanego dokumentu i w jego sąsiedztwie brak jest źródeł zanieczyszczeń powietrza wyżej wymienionych /teren bez zabudowy/, jak również źródeł przemysłowych.

**7.7. Klimat akustyczny** – występuje zagrożenie hałasem komunikacyjnym zespołów zabudowy mieszkalnej i mieszkalno - usługowej położonych szczególnie wzdłuż głównych ulic miasta i dróg o znaczeniu wojewódzkim. Jest to uciążliwość okresowa, występująca szczególnie w porze dziennej.

W rejonie sporządzanego miejscowego planu brak źródeł emitujących hałas o dużym natężeniu.

**7.9. Zagrożenie środowiska przez odpady** – zagrożenie nie występuje, brak dzikich wysypisk, brak tego typu uciążliwości.

**7.10. Stan zasobów naturalnych** – w granicach sporządzanego dokumentu brak zewidencjonowanych złóż surowcowych.

**7.11. Środowisko kulturowe** – w granicach sporządzanego dokumentu brak obiektów i terenów będących w zainteresowaniu służb konserwatorskich.

## **8. Stan środowiska na obszarach objętych przewidywanym znaczącym oddziaływaniem.**

Ustalenia miejscowego planu zakazują lokalizacji inwestycji mogących zawsze znacząco oddziaływać na środowisko w rozumieniu przepisów odrębnych, z wyłączeniem sieci uzbrojenia terenu. Stan środowiska na tym terenie wyczerpuje opis zawarty w pkt. 7 niniejszego opracowania.

## **9. Potencjalne zmiany istniejącego środowiska w przypadku braku realizacji ustaleń miejscowego planu.**

Na terenie w granicach sporządzanego dokumentu obowiązuje plan miejscowy przyjęty uchwałą nr XXVIII/183/05 Rady Miejskiej w Międzylesiu z dnia 31 maja 2005r, określając na nim użytkowanie rolnicze. I ta działalność będzie źródłem potencjalnych zmian w środowisku.

## **10. Istniejące problemy ochrony środowiska istotne z punktu widzenia realizacji miejscowego planu.**

Sporządzany dokument winien zapewnić zrównoważony rozwój terenu w granicach opracowania, spójny z wyznaczonymi celami rozwoju gospodarczego miasta Międzylesie. W ustaleniach miejscowego planu zostają utrwalone podstawowe funkcje miasta i powiązania ich z już wykształconą tkanką miejską.

Do istotnych problemów z punktu ochrony środowiska przy realizacji ustaleń miejscowego planu zaliczyć należy:

- przekształcenie terenu użytkowanego rolniczo w sposób trwały i nieodwracalny w związku z projektowaną lokalizacją zabudowy,
- nieznaczne zanieczyszczenie powierzchni ziemi o zasięgu lokalnym, zwłaszcza w pasie drogowym,
- nieznaczna zmiana reżimu wodnego na terenach przeznaczonych pod zabudowę i w ich sąsiedztwie, zmniejszenie powierzchni naturalnej retencji, usunięcie wierzchniej warstwy ziemi urodzajnej,
- przestrzeganie obowiązujących nakazów, zakazów i ograniczeń w zagospodarowaniu w związku z położeniem w granicach terenu Obszaru Chronionego Krajobrazu Góry Bystrzyckie i Orlickie.

## **11. Cele ochrony środowiska ustanowione na szczeblu międzynarodowym, wspólnotowym i krajowym istotne z punktu widzenia mpzp.**

Polityka ochrony środowiska jest obecnie traktowana na szczeblu wspólnotowym, krajowym i lokalnym jako nieodłączny element polityki na rzecz trwałego i zrównoważonego rozwoju.

W Polsce zagadnienia te mają odzwierciedlenie w licznych aktach prawnych o ochronie przyrody i ochrony środowiska oraz rozporządzeniach. Uwzględniają one m.in. działania w zakresie ochrony przyrody określone w podstawowych aktach prawnych UE którymi są: Dyrektywa Siedliskowa (dyrektywa Rady 92/43/EWG w sprawie ochrony siedlisk naturalnych oraz dzikiej fauny i flory) i Dyrektywa Ptasia (dyrektywa Rady 79/409/EWG o ochronie dziko żyjących ptaków). Mają one na celu utrzymanie różnorodności biologicznej państw członkowskich poprzez ochronę najcenniejszych siedlisk oraz gatunków fauny na ich terytorium.

Za jeden z najważniejszych spośród aktów prawnych regulujących w/wym. zagadnienia uznać należy ustawę z dnia 3 października 2008r o udostępnianiu informacji o środowisku, jego ochronie, udziale społeczeństwa w ochronie środowiska oraz o ocenach oddziaływania na środowisko na podstawie której sporządzona została niniejsza prognoza. Ustawa w/wym. nawiązuje częściowo do ustaleń na szczeblu międzynarodowym, które zostały zapisane w Konwencji o Różnorodności Biologicznej sporządzonej w Rio de Janeiro w dniu 05 czerwca 1992r. Z punktu widzenia niniejszego opracowania szczególnej wagi nabiera aspekt ekologiczny w planowaniu przestrzennym ujęty w Polityce Ekologicznej Państwa w latach 2009 – 2012r z perspektywą do 2020r.

Ustalenia miejscowego planu zgodne są z celami ustanowionymi na szczeblu międzynarodowym, wspólnotowym i krajowym poprzez:

- kształtowanie rozwoju Międzylesia przy zachowaniu ładu przestrzennego ze szczególną dbałością o jakość środowiska, między innymi poprzez określenie granic dopuszczalnego zainwestowania, włączenie terenu w gminny system infrastruktury technicznej i komunikacji,
- uwzględnienie w jego zapisach ustaleń dokumentów wyższego rzędu z zakresu ochrony środowiska, jak również innych dokumentów planistycznych obowiązujących na terenie województwa dolnośląskiego i miasta Międzylesie,
- przestrzeganie zasad zagospodarowania w granicach terenów chronionych przyrodniczo .

W niniejszym opracowaniu zagwarantowano ochronę wartości środowiska człowieka kierując się zasadą zrównoważonego rozwoju, zapisaną w Konstytucji Rzeczypospolitej Polskiej oraz w ratyfikowanych przez RP konwencjach międzynarodowych.

## **12. Prognozowane oddziaływanie na środowisko ustaleń miejscowego planu oraz zapobieganie, ograniczanie wraz z kompensacją przyrodniczą negatywnych oddziaływań na środowisko.**

Zapisy sporządzanego dokumentu określają zasady kształtowania i zagospodarowania terenu na cele zabudowy mieszkaniowej i usługowej (MNU) przy poszanowaniu zasad ochrony środowiska oraz w nawiązaniu do wykształconego charakteru miasta. Dokument określa także zasady rozbudowy urządzeń infrastruktury technicznej w powiązaniu z już istniejącymi systemami infrastruktury gminy oraz włączenia w istniejący system komunikacji gminy. Działania te pozwolą na racjonalne wykorzystanie terenu i wyeliminowanie ewentualnych kolizji terenowo - prawnych.

Projektowane zagospodarowanie terenu w granicach miejscowego planu nie będzie powodować:

- produkcji odpadów niebezpiecznych dla środowiska,
- emitowania do atmosfery substancji aktywnych,
- produkcji ścieków szkodliwych i chemicznie aktywnych.

**12.1. W zakresie ochrony różnorodności biologicznej** - prognozuje się trwałą zmianę szaty roślinnej i glebowej. Sporządzany plan miejscowy nie koliduje z granicami naturalnych koryt rzek i potoków i nie ogranicza ich wartości przyrodniczych.

Na terenach przeznaczonych do zabudowy prognozuje się oddziaływanie istotne, niekorzystne z uwagi na przeznaczenie terenów dotychczas użytkowanych rolniczo, pod działalność inwestycyjną. Wprowadzenie zabudowy /powierzchni nieprzepuszczalnych/ będzie miało wpływ na uszczelnienie podłoża. Na tych obszarach zanikać będą półnaturalne zbiorowiska roślinności oraz zmniejszy się różnorodność gatunkowa. W granicach przyszłego zainwestowania wskazane jest wykorzystanie wierzchniej warstwy urodzajnej gleby na organizację terenów biologicznie czynnych wokół zabudowy. Dla zapewnienia retencyjności wodnej obszaru zaleca się przy utwardzaniu dojazdów, dojazdów /poza drogami publicznymi i zjazdami z nieruchomości/ i terenu ciągów pieszych i pieszo-rowerowych, stosowanie elementów drobnowymiarowych, z preferencją dla materiałów naturalnych oraz innych ażurowych. Projektowane zagospodarowanie terenów określonych w sporządzanym dokumencie **nie przekracza granic kompleksów leśnych** porastających zbocza Gór Bystrzyckich.

Zapisy miejscowego planu dla każdej z działek budowlanych ustalają maksymalną powierzchnię zabudowy na poziomie 40% oraz minimalny procentowy udział terenu biologicznie czynnego na poziomie 40 %. Z uwagi na niewielką powierzchnię objętą miejscowym planem, kompensatę przyrodniczą ogranicza się do utrzymania wartościowych jednostek drzewostanu oraz utrzymania terenów biologicznie czynnych.

**12.2. W zakresie bezpieczeństwa ludzi** – oddziaływanie pozytywne, bezpośrednie i pośrednie, stałe. Realizacja ustaleń miejscowego planu nie wpłynie negatywnie na zdrowie ludzi z uwagi na ograniczenie do minimum emisji zanieczyszczeń energii, hałasu lub światła. Tereny oznaczone na rysunku miejscowego planu symbolem MUT podlegają ochronie akustycznej zgodnie z obowiązującymi przepisami w tym zakresie. Dla wznoszonych obiektów miejscowy plan ustala obowiązek zapewnienia dojazdu o każdej porze roku poprzez dojazdy o parametrach spełniających wymagania określone przepisami szczególnymi oraz dostęp do źródeł przeciwpożarowego zaopatrzenia w wodę. Wprowadza się stosowne zapisy w zakresie zapewnienia wymaganej ilości miejsc do parkowania. Dopuszczona planem nowa zabudowa powinna uwzględniać wymagania dotyczące ochrony osób trzecich w zakresie dostępu światła dziennego do pomieszczeń przeznaczonych na pobyt ludzi.

**12.3. W zakresie ochrony wód** – oddziaływanie pozytywne, bezpośrednie i pośrednie, stałe. Tereny projektowanych inwestycji zostaną wyposażone w systemy kanalizacji wodociągowej, sanitarnej i deszczowej. W zakresie oczyszczania ścieków dopuszcza się stosowanie indywidualnych rozwiązań. Zapisy miejscowego planu zakazują odprowadzania nieczyszczonych ścieków do wód powierzchniowych i gruntu.

**12.4. W zakresie ochrony powietrza** - oddziaływanie pozytywne, bezpośrednie, długoterminowe, stałe - dla projektowanych obiektów miejscowy plan nakłada wymóg wyposażenia ich w indywidualne, wysokosprawne systemy z wykorzystaniem atestowanych urządzeń grzewczych.



**12.5. W zakresie ochrony klimatu akustycznego** - oddziaływanie pozytywne, stałe. Tereny zabudowy mieszkaniowej i usługowej /MUT/ podlegają ochronie akustycznej zgodnie z wymogami przepisów odrębnych. Uciążliwość akustyczna dopuszczonej działalności usługowej z zakresu obsługi turystyki i rekreacji nie może wykraczać poza granice terenu, do którego podmiot ma tytuł prawny.

**12.6. W zakresie ochrony powierzchni ziemi** – oddziaływanie pozytywne, długoterminowe, stałe. Miejscowy plan ustala zakaz odprowadzania nieczyszczonych odpowiednio ścieków komunalnych i bytowych do ziemi. W granicach posesji należy wyznaczyć miejsca do gromadzenia nieczystości bytowych. Odpady komunalne mają być gromadzone w miejscach wydzielonych o ograniczonej dostępności, wyposażonych w szczelne zbiorniki przeciwdziałające w przedostawaniu się odpadów do gruntu lub powietrza atmosferycznego. Utwardzenie powierzchni ziemi asfaltem i masami bitumicznymi winno się stosować jedynie w celu utwardzenia nawierzchni dróg oraz zjazdów z dróg publicznych. Natomiast dla utwardzenia miejsc postojowych oraz powierzchni ekspozycyjnych należy stosować wyłącznie elementy drobnowymiarowe.

**12.7. W zakresie ochrony krajobrazu** – prognozuje się, że projektowane zagospodarowanie terenów spowoduje trwałe, istotne, pozytywne przekształcenie krajobrazu tej części miasta Międzylesie. Nowa zabudowa mieszkalna i usługowa wprowadzana miejscowym planem będzie kontynuacją funkcji mieszkaniowej już wykształconej w tej części miasta, jak również wzbogaci ofertę gminy w zakresie rozwoju funkcji usługowych o charakterze turystycznym i rekreacyjnym. Są to jedne z podstawowych funkcji określonych w strategicznych dokumentach rozwoju miasta i gminy Międzylesie.

Dla zachowania walorów naturalnych krajobrazu miejscowy plan ustala:

- 1) nakaz utrzymania i ochrony dotychczasowych enklaw zieleni śródpolnej, bez możliwości zabudowy oraz zapewnienie niezbędnej powierzchni biologicznie czynnej w granicach działki wg ustaleń omawianego dokumentu,
- 2) zakaz nasadzeń gatunków obcych dla lokalnego środowiska przyrodniczego,
- 3) zakaz budowy nowych obiektów kubaturowych poza terenami przeznaczonymi w miejscowym planie na cele inwestycyjne,
- 4) na całym obszarze obowiązuje nakaz stosowania architektury harmonijnie nawiązującej do tradycyjnego budownictwa sudeckiego, zaleca się stosowanie eksponowanie elementów tradycyjnych konstrukcji i stosowanie regionalnych elementów zdobniczych,
- 5) forma architektoniczna obiektów winna uwzględniać :
  - każdy z budynków winien być na rzucie prostokąta z dopuszczeniem ganków, ryzalitów, galeryjek i podcieni,
  - budynki winne być parterowe lub dwukondygnacyjne nadziemne z poddaszem mieszkalnym, także z dopuszczeniem ścianek kolankowych,
- 6) parametry zabudowy określające m.in.: wysokość projektowanej zabudowy max do 15m, maksymalną szerokość elewacji frontowej do 30m, intensywność zabudowy w zakresie od 0,1 do 1,0, geometrię dachu oraz rodzaj i kolor pokrycia dachowego.

Konsekwentne stosowanie się do ustaleń miejscowego planu z jednej strony umożliwi realizację planów właściciela gruntów, z drugiej zaś strony zapewni zachowanie walorów krajobrazowych terenu.

**12.8. W zakresie ochrony klimatu** – oddziaływanie neutralne, stałe.

**12.9. W zakresie ochrony zabytków** – oddziaływanie pozytywne długoterminowe, stałe. Na całym obszarze miejscowego planu ustala się ochronę potencjalnych zabytków archeologicznych pozyskanych w trakcie robót ziemnych, budowlanych lub jako znaleziska przypadkowe.

### **13. Rozwiązania alternatywne w miejscowym planie, w tym w zakresie celów i ochrony obszarów Natura 2000 oraz integralność obszaru.**

W sporządzanym dokumencie nie prognozuje się rozwiązań alternatywnych dla przyjętych kierunków i zasad zagospodarowania terenu z uwagi na:

1. Treść uchwały intencyjnej Rady Miejskiej w Międzylesiu w sprawie przystąpienia do sporządzenia przedmiotowego dokumentu.
2. Zgodność ustaleń miejscowego planu z zapisami Studium uwarunkowań i kierunków zagospodarowania przestrzennego miasta i gminy Międzylesie.
3. Zgodność z celami ustanowionego dla Obszaru Chronionego Krajobrazu w zakresie możliwości zaspakajania potrzeb związanych z turystyką i wypoczynkiem.
4. Zgodność kierunków zagospodarowania terenu objętego sporządzanym dokumentem z istniejącym zagospodarowaniem terenów sąsiednich w okolicach ulicy Wojska Polskiego oraz wykształconym i kontynuowanym charakterem funkcjonalno – przestrzennym miasta gwarantującym zachowanie integralności obszaru objętego miejscowym planem.
5. Pełną ochronę terenów cennych przyrodniczo pod kątem krajobrazowym.

W związku z brakiem obszarów i siedlisk chronionych w ramach Obszarów Natura 2000 w nie ustala rozwiązań alternatywnych w tym zakresie.

Opracowanie  
mgr Zofia Janiszewska  
Pracownia Urbanistyczno - Architektoniczna "URB-BIS"sc  
Dzierżoniów

Dzierżoniów, styczeń 2020r

