

**PROGNOZA ODDZIAŁYWANIA NA ŚRODOWISKO
USTALEŃ
MIEJSCOWEGO PLANU
ZAGOSPODAROWANIA PRZESTRZENNEGO**

**GMINA MIĘDZYLESIE
WIEŚ JODŁÓW - CZĘŚĆ**

**PRACOWNIA URBANISTYCZNO - ARCHITEKTONICZNA „URB - BIS” S.C
DZIERŻONIÓW**

SPIS TREŚCI:

1. Podstawa formalno-prawna sporządzenia prognozy.
2. Informacja o zawartości, głównych celach miejscowego planu oraz jego powiązaniach z innymi dokumentami.
3. Informacje o metodach i materiałach wykorzystanych przy sporządzaniu prognozy.
4. Propozycje dotyczące przewidywanych metod analizy skutków realizacji postanowień miejscowego planu oraz częstotliwości jej przeprowadzania.
5. Informacje o możliwym transgranicznym oddziaływaniu na środowisko.
6. Streszczenie sporządzone w języku niespecjalistycznym.
7. Istniejący stan środowiska.
8. Stan środowiska na obszarach przewidywanych znaczącym oddziaływaniem.
9. Potencjalne zmiany istniejącego środowiska w przypadku braku realizacji ustaleń miejscowego planu.
10. Istniejące problemy ochrony środowiska istotne w punktu widzenia realizacji miejscowego planu.
11. Cele ochrony środowiska ustanowione na szczeblu międzynarodowym, wspólnotowym i krajowym istotne z punktu widzenia mpzp.
12. Prognozowane oddziaływanie na środowisko ustaleń miejscowego planu oraz zapobieganie, ograniczanie negatywnych oddziaływań na środowisko, kompensacja przyrodnicza.
13. Rozwiązania alternatywne w miejscowym planie, w tym w zakresie celów ochrony obszarów Natura 2000 oraz integralność obszaru.

Załącznik – oświadczenie

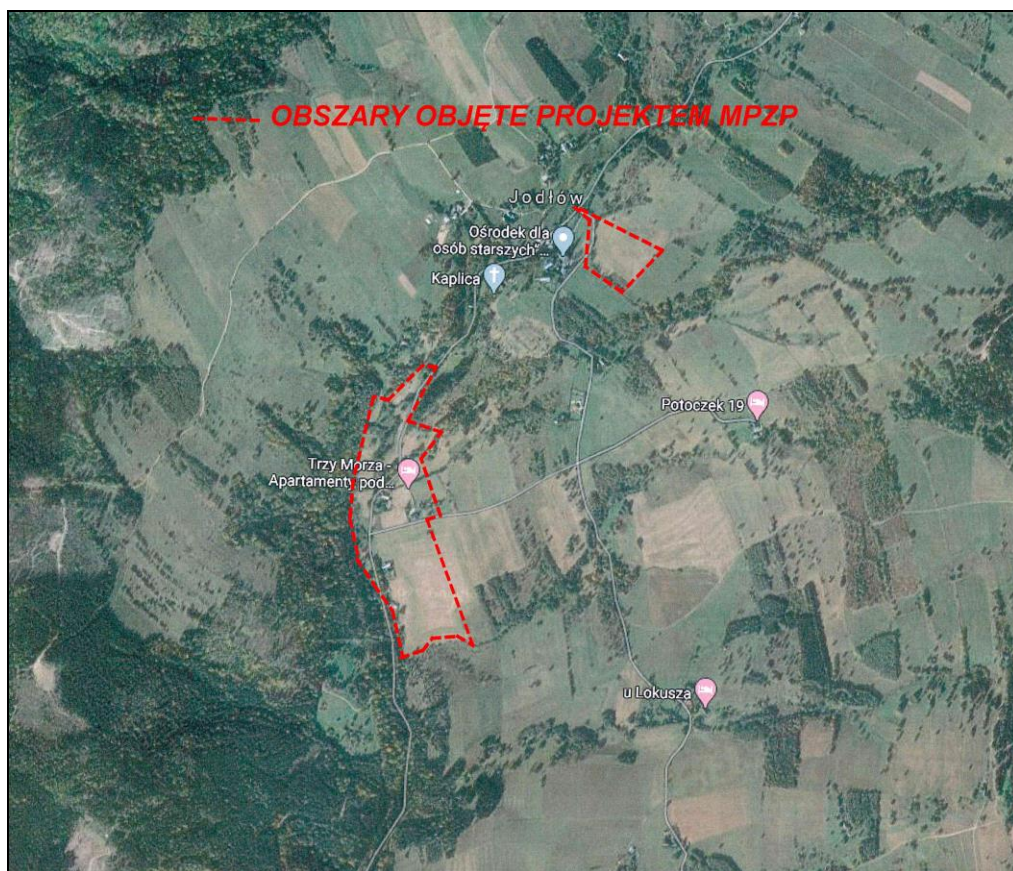
1. Podstawa formalno-prawna sporządzenia prognozy.

Prognozę oddziaływania na środowisko opracowano na podstawie niżej wymienionych dokumentów:

- Ustawa z dnia 3 października 2008r o udostępnianiu informacji o środowisku i jego ochronie, udziale społeczeństwa w ochronie środowiska oraz o ocenach oddziaływania na środowisko /Dz. U. z 2018r poz. 2081 ze zm./.
- Ustawa z dnia 16 kwietnia 2004 o ochronie przyrody /Dz. U. z 2020r poz. 55/.
- Ustawa z dnia 27 kwietnia 2001r Prawo ochrony środowiska /Dz. U. z 2018r poz. 779/.
- Ustawa o planowaniu i zagospodarowaniu przestrzennym /Dz. U. z 2018r poz. 1945 ze zm./
- Uchwała nr XIII/68/2019 Rady Miejskiej w Międzyzlesiu z dnia 24 września 2019r w sprawie przystąpienia do sporządzenia miejscowego planu zagospodarowania przestrzennego dla obszarów w obrębie Jodłów, obręb Międzyzlesie.

2. Informacja o zawartości, głównych celach projektu miejscowego planu oraz jego powiązaniach z innymi dokumentami.

Prognoza opracowana jest w procedurze sporządzania miejscowego planu zagospodarowania przestrzennego obejmującego 2 obszary w granica wsi Jodłów, gmina Międzyzlesie o łącznej powierzchni ok. 20,81 ha. Obszary te położone są wzdłuż drogi powiatowej, będącej osią osadniczą wsi. Istniejąca zabudowa rozproszona, o charakterze zagrodowym w dobrym i złym stanie technicznym.



Źródło: Google maps. Wieś Jodłów - część

Zgodnie ze sporządzonym studium uwarunkowań i kierunków zagospodarowania przestrzennego gminy Międzyzlesie - teren w granicach miejscowego planu wskazany jest jako teren zabudowy mieszkaniowej mieszanej i usług turystyki.

Celem opracowania miejscowego planu jest stworzenie możliwości zlokalizowania zabudowy mieszkaniowej i usług z zakresu turystyki i rekreacji, przy poszanowaniu zasad ochrony środowiska naturalnego oraz w nawiązaniu do wykształconego charakteru wsi. Dokument określał będzie także zasady rozbudowy urządzeń infrastruktury technicznej w powiązaniu z już istniejącymi systemami infrastruktury technicznej gminy.

Projekt regulacji zawartych w ustaleniach miejscowego planu odnosi się m.in. do następujących zagadnień:

- ochrony interesów publicznych w zakresie szczegółowych wymogów korzystania ze środowiska poprzez zapewnienie w maksymalnym stopniu zachowania walorów naturalnych środowiska przyrodniczego, w tym utrzymaniu równowagi przyrodniczej i ochronę walorów krajobrazowych,
- zapewnienia ładu przestrzennego przy lokalizacji nowych inwestycji,
- powiązanie terenu objętego miejscowym planem z istniejącym systemem drogowym gminy,
- uwzględnienia w procesie zagospodarowania przestrzennego wymagań zrównoważonego rozwoju.

Projektowane przeznaczenie terenów wg oznaczeń na rysunku miejscowego planu:

- teren zabudowy mieszkaniowej i usługowej z zakresu obsługi turystyki i rekreacji oznaczony symbolem MUT - 8,20ha
- teren zabudowy mieszkaniowej jednorodzinnej oznaczony symbolem MN - 3,50 ha
- teren zabudowy mieszkaniowej jednorodzinnej i usługowej oznaczony symbolem MNU - 4,26 ha
- tereny lasów oznaczony symbolem ZL - 0,07 ha
- teren zieleni izolacyjnej oznaczony symbolem ZI - 0,29 ha
- teren wód śródlądowych oznaczony symbolem WS - 0,35 ha
- teren dróg publicznych oznaczony symbolem KDD, KDZ - 1,37 ha
- teren dróg wewnętrznych oznaczony symbolem KDW - 0,02 ha
- teren upraw rolnych i łąk oznaczony symbolem R - 2,75 ha

Sporządzany miejscowy plan powiązany jest ze :

1. Studium uwarunkowań i kierunków zagospodarowania przestrzennego Miasta i Gminy Międzyzlesie zatwierdzone uchwałą nr XLV/241/2018 Rady Miejskiej w Międzyzlesiu z dnia 28 sierpnia 2018r.
2. Miejscowym planem zagospodarowania przestrzennego Miasta i Gminy Międzyzlesie zatwierdzonym uchwałą nr XXVIII/183/05 Rady Miejskiej w Międzyzlesiu z dnia 31 maja 2005r - publ. Dz. Urz. Woj. Doln. z 2005r nr 141, poz. 2811.
3. Rozporządzeniem Wojewody Dolnośląskiego nr 6 z dnia 27 lutego 2008 r. w sprawie Śnieżnickiego Parku Krajobrazowego - publ. Dz. Urz. Woj. Doln. 2008.63.809.
4. Zarządzeniem Regionalnego Dyrektora Ochrony Środowiska we Wrocławiu z dnia 24 grudnia 2014r w sprawie ustanowienia planu zadań ochronnych dla obszaru Natura 2000 Góry Białskie i Grupa Śnieżnika PLH020016 - publ. Dz. Urz. Woj. Doln. 2014.5459.

Celem prognozy jest identyfikacja i ocena wpływu projektowanych rozwiązań planistycznych na środowisko, przedstawienie rozwiązań mających na celu zapobieganie, ograniczanie lub kompensację przyrodniczą oraz ocena skuteczności przyjętych rozwiązań proekologicznych w kontekście zgodności z zasadą zrównoważonego rozwoju.

3. Informacje o metodach i materiałach wykorzystanych przy sporządzaniu prognozy.

Podstawę prawną niniejszej prognozy stanowią przepisy art. 46, art. 51, art. 52, i art. 53 ustawy z dnia 3 października 2008r. o udostępnianiu informacji o środowisku i jego ochronie, udziale społeczeństwa w ochronie środowiska oraz o ocenach oddziaływania na środowisko. Zakres i stopień szczegółowości sporządzanej prognozy został dostosowany do uzgodnień w tym zakresie z:

- Regionalną Dyрекcyjną Ochrony Środowiska we Wrocławiu pismem nr WSI.411.427.2019.MS z dnia 26 listopada 2019r.
- Państwowym Powiatowym Inspektorem Sanitarnym w Kłodzku - postanowienie nr NS-ZNS-730-53/WB/19 z dnia 20 listopada 2019r.

Prognozę oddziaływania ustaleń miejscowego planu wykonano na podstawie projektu sporządzanego dokumentu i analizie następujących materiałów źródłowych:

- Inwentaryzacja przyrodnicza województwa dolnośląskiego - Gmina Międzyzlesie – Fulica - Jankowski Wojciech, Wrocław 2002r.
- Opracowanie ekofizjograficzne podstawowe sporządzone na potrzeby sporządzanego dokumentu - Pracownia URB-BIS sc, Dzierżonów, listopad 2019r.
- Program ochrony środowiska dla Gminy Międzyzlesie - Wspólnota Akademicka, Stowarzyszenie na rzecz rozwoju Państwowej Wyższej Szkoły Zawodowej w Legnicy - Legnica, 2014r.
- Plan Gospodarki Odpadami dla Gminy Międzyzlesie - opr. zespół dr Piotr Simiczyjew, dr inż. Andrzej Witt, Wrocław 2015r.
- Plan Gospodarki Niskoemisyjnej Gminy Międzyzlesie - przyjęty uchwałą nr XV/72/2016 Rady Miejskiej w Międzyzlesiu z dnia 9 lutego 2016r.
- Strategia Rozwoju Województwa Dolnośląskiego 2020 – Marszałek Województwa Dolnośląskiego.
- Raport o stanie środowiska w województwie dolnośląskim w 2018r – Inspekcja Ochrony Środowiska, Wojewódzki Inspektorat Ochrony Środowiska we Wrocławiu, 2019r.
- Strategia rozwoju powiatu kłodzkiego na lata 2016 - 2020 - uchwała nr II/16/2016 Rady Powiatu Kłodzkiego z dnia 30 marca 2016r.
- Materiały z wizji lokalnej wraz z inwentaryzacji urbanistycznej terenu objętego opracowaniem.
- Analiza użytkowania i władania gruntów w granicach sporządzanego planu.
- Materiały własne.

4. Propozycje dotyczące przewidywanych metod analizy skutków realizacji postanowień miejscowego planu oraz częstotliwości jej przeprowadzania

Nie prognozuje się szczególnych metod analizy skutków realizacji ustaleń miejscowego planu. Prognozuje się natomiast w granicach sporządzanego dokumentu wdrożenie programu ochrony środowiska przyjętym dla Miasta i gminy Międzyzlesie. Ocena stopnia realizacji programu ochrony środowiska odbywa się w cyklach czteroletnich zgodnie z przyjętymi w programie metodami, a jej wyniki będą podstawą do ewentualnej korekty celów i strategii ich realizacji. Główna odpowiedzialność za realizację programu spoczywa na Burmistrzu Miasta i Gminy Międzyzlesie, który składa Radzie Miejskiej raporty z wykonania programu.

5. Informacje o możliwym transgranicznym oddziaływaniu na środowisko.

Realizacja zapisów miejscowego planu nie spowoduje transgranicznego oddziaływania na środowisko z uwagi na:

- położenie terenu w znacznej odległości od granic państwa,
- ukształtowanie terenu - oddzielenie od strony zachodniej /granica państwa z Republiką Czech/ Masywem Śnieżnika,

- oddziaływanie projektowanego zagospodarowania terenu nie będzie wykraczało poza granice sporządzanego dokumentu i nie będzie przekraczała norm przyjętych dla inwestycji dopuszczonych miejscowym planem.

6. Streszczenie sporządzone w języku niespecjalistycznym.

Teren w granicach miejscowego planu położony jest w zachodniej części miasta Międzyzlesie o powierzchni ok. 20,81 ha.

Przedmiotem miejscowego planu jest stworzenie możliwości zlokalizowana zabudowy mieszkaniowej i zabudowy usługowej o charakterze turystycznym i rekreacyjnym, przy poszanowaniu zasad ochrony środowiska naturalnego oraz w nawiązaniu do historycznego układu ruralistycznego Jodłowa. Dokument określał będzie także zasady rozbudowy urządzeń infrastruktury technicznej.

Całość zasobów przyrodniczych terenu objętego planem miejscowym podlega ochronie prawnej z tytułu usytuowania w granicach Śnieżnickiego Parku Krajobrazowego oraz Obszarów Natura 2000 - Dyrektywa siedliskowa PLH020016 Góry Białskie i Grupa Śnieżnika

Prognozowane oddziaływanie na środowisko ustaleń miejscowego planu:

a) skutki oddziaływania ustaleń planu miejscowego na różnorodność biologiczną - niekorzystne w związku z zajmowaniem nowych terenów pod inwestycje określone miejscowym planem, korzystne - ograniczenie niekontrolowanej zabudowy oraz zachowanie enklaw zieleni śródpolnej, określenie udziału terenu biologicznie czynnego i wielkości powierzchni zabudowy w granicach danej działki budowlanej, brak ingerencji w teren chronionych siedlisk przyrodniczych, chroni się wykształcony korytarz ekologiczny wzdłuż Potoku Jodłów i Nysy Kłodzkiej poprzez określenie nieprzekraczalnych linii zabudowy od ich koryta,

b) skutki oddziaływania na ludzi - realizacja postanowień miejscowego planu nie wpłynie negatywnie na zdrowie ludzi poprzez emisję zanieczyszczeń, energii, hałasu lub światła, ochroną akustyczną obejmuje się tereny zabudowy mieszkaniowej i usługowej,

c) skutki oddziaływania na wodę - prognozuje się, że realizacja planowanych przedsięwzięć nie wpłynie negatywnie na jakość i stosunki wodne w granicach i w sąsiedztwie sporządzanego dokumentu, niewielkie zmniejszenie powierzchni retencyjnej poprzez zwiększenie terenów do zabudowy nie będzie miała istotnego wpływu,

d) skutki oddziaływania na powietrze - nie prognozuje się negatywnego wpływu realizacji ustaleń miejscowego planu na powietrze,

e) skutki oddziaływania na powierzchnię ziemi - prognozuje się brak negatywnego wpływu realizacji ustaleń miejscowego planu,

f) skutki oddziaływania na krajobraz - oddziaływanie stałe, korzystne, skala przekształceń przestrzeni - niewielka, nie doprowadzi do rozproszenia zabudowy, a określone parametry i wskaźniki zabudowy pozwolą na ochronę ładu przestrzennego,

g) skutki oddziaływania na klimat - prognozuje się brak negatywnego wpływu ustaleń miejscowego planu na klimat.

7. Istniejący stan środowiska .

7.1. Położenie i zagospodarowanie terenu.

Gmina Międzyzlesie położona jest w południowej części województwa dolnośląskiego, na południowym krańcu Kotliny Kłodzkiej. Jej południowe, wschodnie i zachodnie granice stanowią granicę państwa z Republiką Czech. Morfologicznie powierzchnia gminy od zachodu obejmuje Góry Bystrzyckie i Orlickie, od wschodu Masyw Śnieżnika. Centralną część gminy stanowi dolina Nysy Kłodzkiej - Rów Górnej Nysy, który jest dużym elementem tektonicznym południowo - wschodniego skrzydła Sudetów Środkowych. Rów ten ciągnie się od Krosnowic k/Kłodzka poprzez Bystrzycę Kłodzką, Długopole do Międzyzlesia.

Wieś Jodłów zlokalizowana jest w północno - wschodniej części gminy Międzylesie, wzdłuż potoku Jodłówka i częściowo Nysy Kłodzkiej, u podnóża Masywu Śnieżnika. Morfologicznie wieś leży w kotlinie śródgórskiej, głęboko wciętej od strony południowej w Masyw Śnieżnika. Charakter zabudowy wsi łańcuchowy, z dość rozproszoną zabudową w większości zagrodową w dobrym i złym stanie technicznym. Ośią komunikacyjną wsi jest droga powiatowa nr 3269D.

Użytkowanie terenów:

- załącznik nr 1/2 - teren bez zabudowy, użytkowany rolniczo, bonitacja gleb - Ps IV i R V, w południowo wschodnim narożu terenu - granicach strefy sanitarnej od cmentarza,
- załącznik nr 2/2 - teren z rozproszoną zabudową mieszkalno - zagrodową zlokalizowaną po wschodniej stronie drogi powiatowej, stan techniczny obiektów, szczególnie gospodarczych zły i bardzo zły, pozostały teren użytkowany rolniczo / w IV i V klasie bonitacyjnej.

Po zachodniej stronie drogi powiatowej przebiegają linie elektroenergetyczne napowietrzne 20 kV zasilające budynki Jodłowa.

7.2. Warunki klimatyczne.

Warunki klimatyczne gminy są bardzo zróżnicowane ponieważ leży w strefie klimatów górskich i podgórskich w rejonie klimatycznym sudeckim. Średnio roczna temperatura na obszarze gminy /poza partiami górskimi/ wynosi 7 - 8° C . Przeciętny czas trwania termicznego lata – 102 dni, a termicznej zimy – 131 dni. Roczna suma opadów / poza terenami górskimi/ waha się od 800 do 1000 mm. Dolina Nysy Kłodzkiej jest miejscem spływu zimnych mas powietrza i miejscem jego zalegania. Towarzyszy temu większa wilgotność, częste zamglenia oraz przymrozki wiosną i jesienią.

7.3. Warunki wodne i hydrogeologiczne.

Wieś Jodłów położona jest wzdłuż potoku o tej samej nazwie zbierającej wody z okresowych strumyków spływających z terenu od strony zachodniej. W środkowej części wsi /w sąsiedztwie granic terenów objętych opracowaniem mpzp określonych na arkuszu 2/2/ potok Jodłów wpływa do Nysy Kłodzkiej, której źródła znajdują się w Masywie Śnieżnika, na zboczach Trójmorskiego Wierchu. Ilość wody prowadzonej przez ciek uzależniona jest od wielkości opadów i pór roku.

W granicach planu i w jego sąsiedztwie brak jest źródeł zanieczyszczeń wytwarzających substancje mogące przeniknąć do wód powierzchniowych i podziemnych. Wynika to przede wszystkim z rolniczego użytkowania większości terenu. Brak intensywnego rolnictwa oraz zabudowy powoduje brak problemów związanych z nieodpowiednią gospodarką odpadami.

Teren w granicach miejscowego planu położony jest na terenie Lokalnego Zbiornika Wód Podziemnych Śnieżnik - Góry Bialskie (dawny GZWP nr 339 Śnieżnik - Góry Bialskie). Zwierciadło wód podziemnych /nieustabilizowane/ występuje na różnych głębokościach. W dolinach rzek 1-10m, na stokach od 1 do kilkunastu m, w górnych częściach stoków prawdopodobnie powyżej 10m, w otoczeniu źródeł i młak tuż pod powierzchnią.

Wzdłuż cieków wykształciły się zespoły roślinności charakterystycznej dla tego typu środowiska wodnego.

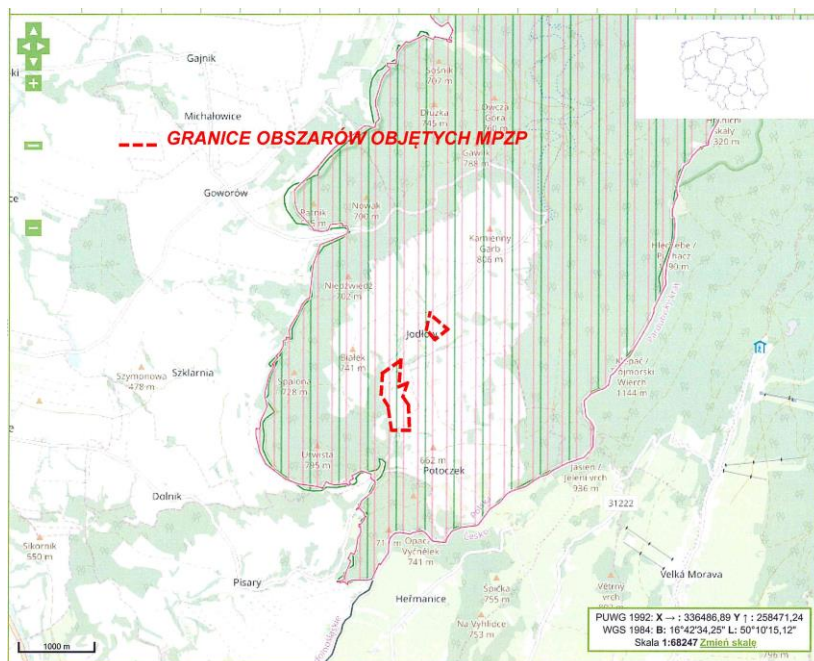
W rejonie obszaru objętego opracowaniem miejscowego planu nie występują tereny zagrożone powodzią oraz możliwością wystąpienia ryzyka powodziowego.

7.4. Środowisko przyrodnicze, walory krajobrazowe i obiekty cenne przyrodniczo.

Całość zasobów przyrodniczych terenu objętego planem miejscowym podlega ochronie prawnej z tytułu usytuowania w granicach:

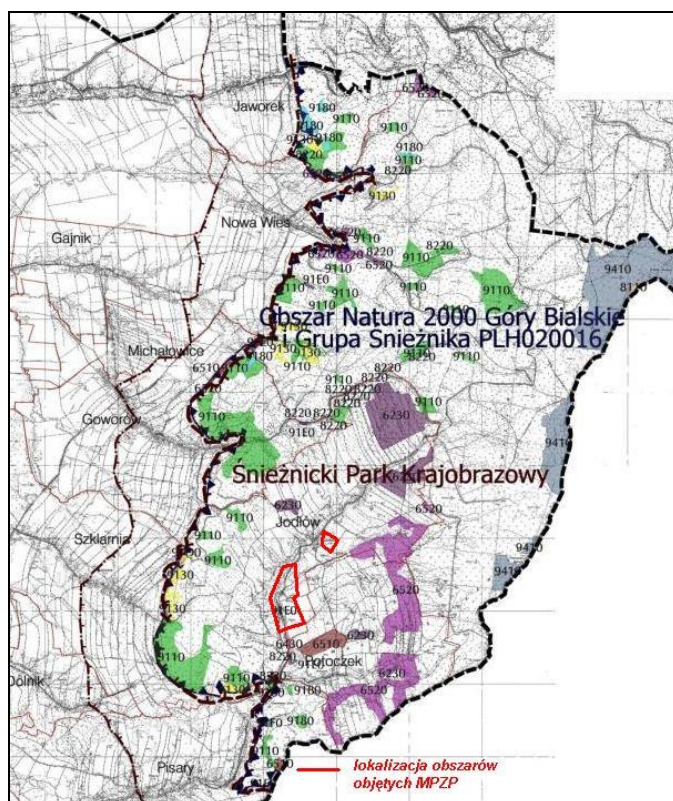
- Śnieżnickiego Parku Krajobrazowego
- Obszarów Natura 2000 - Dyrektywa siedliskowa PLH020016 Góry Bialskie i Grupa Śnieżnika , typ ostoi E, o łącznej powierzchni 17.888,55 ha. Obszar wyznaczono w celu ochrony przedmiotów wymienionych w Załączniki nr I i II Dyrektywy Rady 92/43/EWG z dnia 21 maja 1992r zwanej „Dyrektywą siedliskową”.

*PROGNOZA ODDZIAŁYWANIA NA ŚRODOWISKO
MIEJSCOWEGO PLANU ZAGOSPODAROWANIA PRZESTRZENNEGO DWÓCH OBSZARÓW W GRANICACH WSI JODŁÓW*



Źródło: Geoportal RDOŚ Wrocław. Obszary Chronionego Krajobrazu

W obrębie wsi zinventaryzowano chronione siedliska przyrodnicze o kodach: 6230 - bogate florystycznie górskie i niżowe murawy bliźniczkowe, 6510 - niżowe i górskie świeże łąki używane ekstensywnie, 6520 - górskie łąki konietlicowe użytkowane ekstensywnie, 9110 - kwaśne buczyny. Enklawy w/wym. siedlisk zlokalizowane są poza pasmem osadniczym Jodłowa, w tym także poza terenami objętymi sporządzanym dokumentem.



Źródło: Sylwia Wróbel, 2018r. Prognoza oddziaływania Zmiany Studium uwarunkowań i kierunków zagospodarowania gminy Międzyzlesie. Obszary ochrony przyrodniczej - wyrus

Flora na omawianym terenie reprezentowana jest szczególnie przez skupiska drzew i krzewów wzdłuż koryta potoku Jodłowa i Nysy Kłodzkiej. Na pozostałym terenie niewielkie zespoły zieleni wzdłuż rowów przydrożnych.

7.6. Zanieczyszczenie powietrza – w terenie zabudowanym Jodłowa istotne dla czystości powietrza są zanieczyszczenia komunikacyjne, odczuwalne w strefie drogi powiatowej wzdłuż charakterystycznej, łańcuchowej zabudowy. Są to zanieczyszczenia o charakterze lokalnym, odczuwalnym szczególnie w porze dziennej.

Bardziej uciążliwym oddziaływaniem na stan czystości powietrza są zanieczyszczenia pochodzące z lokalnych źródeł ciepła opalanych węglem /lokalne kotłownie/. Intensywność tych zanieczyszczeń wzrasta w okresie jesiennym i zimowym gdzie tzw. niska emisja jest szczególnie odczuwalna.

7.7. Klimat akustyczny – występuje zagrożenie niewielkim hałasem komunikacyjnym. Jest to uciążliwość okresowa, występująca szczególnie w porze dziennej. W rejonie sporządzanego miejscowego planu brak źródeł brak źródeł emitujących hałas o dużym natężeniu.

7.9. Zagrożenie środowiska przez odpady – zagrożenie nie występuje, brak dzikich wysypisk, brak tego typu uciążliwości.

7.10. Stan zasobów naturalnych – w granicach sporządzanego dokumentu brak zewidencjonowanych złóż surowcowych.

7.11. Środowisko kulturowe – w granicach sporządzanego dokumentu zlokalizowane są niżej wymienione obiekty wpisane do wykazu zabytków prowadzonych przez Wojewódzkiego Konserwatora Zabytków:

- Jodłów nr 2 - dom mieszkalny,
- Jodłów nr 4 - dom mieszkalno - gospodarczy,
- Jodłów nr 4 - stodoła w zespole,
- Jodłów nr 4 - obora w zespole.

8. Stan środowiska na obszarach objętych przewidywanym znaczącym oddziaływaniem.

Ustalenia miejscowego planu zakazują lokalizacji inwestycji mogących zawsze znacząco oddziaływać na środowisko w rozumieniu przepisów odrębnych, z wyłączeniem sieci uzbrojenia terenu. Stan środowiska na tym terenie wyczerpuje opis zawarty w pkt. 7 niniejszego opracowania.

9. Potencjalne zmiany istniejącego środowiska w przypadku braku realizacji ustaleń miejscowego planu.

Na terenie w granicach sporządzanego dokumentu obowiązuje plan miejscowy przyjęty uchwałą nr XXVIII/183/05 Rady Miejskiej w Międzyzlesiu z dnia 31 maja 2005r, określając na nim użytkowanie rolnicze. I ta działalność będzie źródłem potencjalnych zmian w środowisku.

10. Istniejące problemy ochrony środowiska istotne z punktu widzenia realizacji miejscowego planu.

Sporządzany dokument winien zapewnić zrównoważony rozwój terenu w granicach opracowania, spójny z wyznaczonymi celami rozwoju gospodarczego gminy Międzyzlesie. W ustaleniach miejscowego planu zostają utrwalone podstawowe funkcje gminy, szczególnie funkcje związane ze zwiększeniem atrakcyjności terenów gminy.

Do istotnych problemów z punktu ochrony środowiska przy realizacji ustaleń miejscowego planu zaliczyć należy:

- przekształcenie terenu użytkowanego rolniczo w sposób trwały i nieodwracalny w związku z projektowaną lokalizacją zabudowy,
- utrzymanie obecnego charakteru przyrodniczego wzdłuż potoku Jodłowa i Nysy Kłodzkiej,
- zmiana reżimu wodnego na terenach przeznaczonych pod zabudowę i w ich sąsiedztwie, zmniejszenie powierzchni naturalnej retencji, usunięcie wierzchniej warstwy ziemi urodzajnej,
- przestrzeganie obowiązujących nakazów, zakazów i ograniczeń w zagospodarowaniu w związku z położeniem w granicach terenu Obszaru Chronionego Krajobrazu Góry Bystrzyckie i Orlickie oraz Obszaru Natura 2000.

11. Cele ochrony środowiska ustanowione na szczeblu międzynarodowym, wspólnotowym i krajowym istotne z punktu widzenia mpzp.

Polityka ochrony środowiska jest obecnie traktowana na szczeblu wspólnotowym, krajowym i lokalnym jako nieodłączny element polityki na rzecz trwałego i zrównoważonego rozwoju.

W Polsce zagadnienia te mają odzwierciedlenie w licznych aktach prawnych o ochronie przyrody i ochrony środowiska oraz rozporządzeniach. Uwzględniają one m.in. działania w zakresie ochrony przyrody określone w podstawowych aktach prawnych UE którymi są: Dyrektywa Siedliskowa (dyrektywa Rady 92/43/EWG w sprawie ochrony siedlisk naturalnych oraz dzikiej fauny i flory) i Dyrektywa Ptasia (dyrektywa Rady 79/409/EWG o ochronie dziko żyjących ptaków). Mają one na celu utrzymanie różnorodności biologicznej państw członkowskich poprzez ochronę najcenniejszych siedlisk oraz gatunków fauny na ich terytorium.

Za jeden z najważniejszych spośród aktów prawnych regulujących w/wym. zagadnienia uznać należy ustawę z dnia 3 października 2008r o udostępnianiu informacji o środowisku, jego ochronie, udziale społeczeństwa w ochronie środowiska oraz o ocenach oddziaływania na środowisko na podstawie której sporządzona została niniejsza prognoza. Ustawa w/wym. nawiązuje częściowo do ustaleń na szczeblu międzynarodowym, które zostały zapisane w Konwencji o Różnorodności Biologicznej sporządzonej w Rio de Janeiro w dniu 05 czerwca 1992r. Z punktu widzenia niniejszego opracowania szczególnej wagi nabiera aspekt ekologiczny w planowaniu przestrzennym ujęty w Polityce Ekologicznej Państwa w latach 2009 – 2012r z perspektywą do 2020r.

Ustalenia miejscowego planu zgodne są z celami ustanowionymi na szczeblu międzynarodowym, wspólnotowym i krajowym poprzez:

- kształtowanie rozwoju gminy Międzyzlesia przy zachowaniu ładu przestrzennego ze szczególną dbałością o jakość środowiska, między innymi poprzez określenie granic dopuszczalnego zainwestowania, włączenie terenu w gminny system infrastruktury technicznej i komunikacji,
- uwzględnienie w jego zapisach ustaleń dokumentów wyższego rzędu z zakresu ochrony środowiska, jak również innych dokumentów planistycznych obowiązujących na terenie województwa dolnośląskiego i gminy Międzyzlesie,
- przestrzeganie zasad zagospodarowania w granicach terenów chronionych przyrodniczo .

W niniejszym opracowaniu zagwarantowano ochronę wartości środowiska człowieka kierując się zasadą zrównoważonego rozwoju, zapisaną w Konstytucji Rzeczypospolitej Polskiej oraz w ratyfikowanych przez RP konwencjach międzynarodowych.

12. Prognozowane oddziaływanie na środowisko ustaleń miejscowego planu oraz zapobieganie, ograniczanie negatywnych oddziaływań na środowisko, kompensacja przyrodnicza.

Zapisy sporządzanego dokumentu określają zasady kształtowania i zagospodarowania terenu na cele zabudowy mieszkaniowej i usługowej z zakresu obsługi turystyki i rekreacji przy poszanowaniu zasad ochrony

środowiska oraz przestrzeganiu wymogów określonych w stosownych dokumentach. Miejscowy plan określa również zasady rozbudowy urządzeń infrastruktury technicznej w powiązaniu z już istniejącymi systemami infrastruktury gminy oraz włączenia w istniejący system komunikacji gminy. Działania te pozwolą na racjonalne wykorzystanie terenu i wyeliminowanie ewentualnych kolizji terenowo - prawnych.

Projektowane zagospodarowanie terenu w granicach miejscowego planu nie będzie powodować:

- produkcji odpadów niebezpiecznych dla środowiska,
- emitowania do atmosfery substancji aktywnych,
- produkcji ścieków szkodliwych i chemicznie aktywnych.

12.1. W zakresie ochrony różnorodności biologicznej - prognozuje się trwałe, negatywne oddziaływanie w związku z umożliwieniem wprowadzenia zabudowy na tereny dotychczas użytkowane rolniczo. Stopień tego oddziaływania będzie znacznie ograniczony z uwagi na zapisy w miejscowym planie określające:

- niski poziom intensywności zabudowy działki budowlanej, tj. w zakresie od 0,1 do 0,5 dla terenów zabudowy mieszkaniowej /MN/ i od 0,1 do 0,6 dla terenów zabudowy mieszkaniowej i usługowej /MNU, MUT/,
- minimalną wielkość działki budowlanej na poziomie 1000 m² dla zabudowy mieszkaniowej /MN/, 1200 m² dla zabudowy mieszkaniowej jednorodzinnej i usługowej /MNU/, 2000 m² dla zabudowy mieszkaniowej i usługowej /MUT/,
- minimalny udział powierzchni biologicznie czynnej dla działki budowlanej na poziomie:
 - w granicach terenu MN - 40%,
 - w granicach terenu MUT - 40%,
 - w granicach terenu MNU - 50%.

Szczególną ochronę wartości przyrodniczych miejscowy plan ustala dla terenu wzdłuż Potoku Jodłów i Nysy Kłodzkiej wyznaczając na rysunku miejscowego planu nieprzekraczalne linie zabudowy: 10 m od linii rozgraniczających obszar rzeki Nysy Kłodzkiej i 3 m od linii rozgraniczających Potoku Jodłów.

Celem zabezpieczenia wartości przyrodniczych terenów zlokalizowanych na styku projektowanych terenów mieszkaniowych z ekosystemem łąkowo - leśnym w znacznej części ograniczono zasięg planowanej zabudowy na terenie MUT.2 o ok. 2,5 ha - aktualne oznaczenie na rysunku miejscowego planu - RZ.3.

Wprowadzenie zabudowy /powierzchni nieprzepuszczalnych/ będzie miało wpływ na uszczelnienie podłoża, a tym samym prognozuje się zanikanie półnaturalnych zbiorowisk roślinności. W granicach przyszłego zainwestowania wskazane jest wykorzystanie wierzchniej warstwy urodzajnej gleby na organizację terenów biologicznie czynnych wokół zabudowy. Dla zapewnienia retencyjności wodnej obszaru zaleca się przy utwardzaniu dojeżdż, dojazdów /poza drogami publicznymi i zjazdami z nieruchomości/ stosowanie elementów drobnowymiarowych, z preferencją dla materiałów naturalnych oraz innych azurowych. Projektowane zagospodarowanie terenów określonych w sporządzonym dokumencie nie przekracza granic kompleksów leśnych porastających zbocza Masywu Śnieżnika.

Kompensatę przyrodniczą ogranicza się do utrzymania wartościowych jednostek drzewostanu oraz utrzymania terenów biologicznie czynnych.

12.2. W zakresie bezpieczeństwa ludzi – oddziaływane pozytywne, bezpośrednie i pośrednie, stałe. Realizacja ustaleń miejscowego planu nie wpłynie negatywnie na zdrowie ludzi z uwagi na ograniczenie do minimum emisji zanieczyszczeń energii, hałasu lub światła. Tereny oznaczone na rysunku miejscowego planu symbolem MN, MNU i MUT podlegają ochronie akustycznej zgodnie z obowiązującymi przepisami w tym zakresie. Dla wznoszonych obiektów miejscowy plan ustala obowiązek zapewnienia dojazdu o każdej porze roku poprzez dojazdy o parametrach spełniających wymagania określone przepisami szczególnymi oraz dostęp do źródeł przeciwpożarowego zaopatrzenia w wodę. Wprowadza się stosowne zapisy w zakresie zapewnienia wymaganej ilości miejsc do parkowania. Dopuszczona planem nowa zabudowa powinna uwzględniać wymagania dotyczące ochrony osób trzecich w zakresie dostępu światła dziennego do pomieszczeń przeznaczonych na pobyt ludzi.

12.3. W zakresie ochrony wód – oddziaływanie pozytywne, bezpośrednie i pośrednie, stałe. Tereny projektowanych inwestycji zostaną wyposażone w sieci kanalizacji wodociągowej, sanitarnej i deszczowej. W zakresie oczyszczania ścieków dopuszcza się stosowanie indywidualnych rozwiązań. Zapisy miejscowego planu zakazują odprowadzania nieczyszczonych ścieków do wód powierzchniowych i gruntu.

12.4. W zakresie ochrony powietrza - oddziaływanie pozytywne, bezpośrednie, długoterminowe, stałe - dla projektowanych obiektów miejscowy plan nakłada wymóg wyposażenia ich w indywidualne, wysokosprawne systemy z wykorzystaniem atestowanych urządzeń grzewczych.

12.5. W zakresie ochrony klimatu akustycznego - oddziaływanie pozytywne, stałe. Tereny zabudowy mieszkaniowej i usługowej /MN, MNU, MUT/ podlegają ochronie akustycznej zgodnie z wymogami przepisów odrębnych. Uciążliwość akustyczna dopuszczonej działalności usługowej z zakresu obsługi turystyki i rekreacji nie może wykraczać poza granice terenu, do którego podmiot ma tytuł prawny.

12.6. W zakresie ochrony powierzchni ziemi – po zmianie sposobu użytkowania gruntów z rolniczego na budowlane oddziaływanie pozytywne, długoterminowe, stałe. Miejscowy plan ustala zakaz odprowadzania nieczyszczonych odpowiednio ścieków komunalnych i bytowych do ziemi. W granicach posesji należy wyznaczyć miejsca do gromadzenia nieczystości bytowych. Odpady komunalne mają być gromadzone w miejscach wydzielonych o ograniczonej dostępności, wyposażonych w szczelne zbiorniki przeciwdziałające w przedostawaniu się odpadów do gruntu lub powietrza atmosferycznego. Utwardzenie powierzchni ziemi asfaltem i masami bitumicznymi winno się stosować jedynie w celu utwardzenia nawierzchni dróg oraz zjazdów z dróg publicznych. Natomiast dla utwardzenia miejsc postojowych oraz powierzchni ekspozycyjnych należy stosować wyłącznie elementy drobnowymiarowe.

12.7. W zakresie ochrony krajobrazu – prognozuje się, że projektowane zagospodarowanie terenów spowoduje trwale, istotne, pozytywne przekształcenie krajobrazu tej części wsi Jodłów. Nowa zabudowa mieszkalna i usługowa wprowadzana miejscowym planem będzie zgodna z podstawowymi funkcjami gminy określonym w jej dokumentach planistycznych o znaczeniu strategicznym, a w szczególności wzbogaci ofertę gminy w zakresie rozwoju funkcji usługowych o charakterze turystycznym i rekreacyjnym.

Dla zachowania walorów naturalnych krajobrazu miejscowy plan ustala:

- 1) nakaz utrzymania i ochrony dotychczasowych enklaw zieleni śródpolnej, bez możliwości zabudowy oraz zapewnienie niezbędnej powierzchni biologicznie czynnej w granicach działki wg ustaleń omawianego dokumentu,
- 2) zakaz nasadzeń gatunków obcych dla lokalnego środowiska przyrodniczego,
- 3) zakaz budowy nowych obiektów kubaturowych poza terenami przeznaczonymi w miejscowym planie na cele inwestycyjne,
- 4) na całym obszarze obowiązuje nakaz stosowania architektury harmonijnie nawiązującej do tradycyjnego budownictwa sudeckiego, zaleca się stosowanie eksponowanie elementów tradycyjnych konstrukcji i stosowanie regionalnych elementów zdobniczych,
- 5) forma architektoniczna obiektów winna uwzględniać :
 - każdy z budynków winien być na rzucie prostokąta z dopuszczeniem ganków, ryzalitów, galeryjek i podcieni,
 - budynki winne być parterowe lub dwukondygnacyjne nadziemne z poddaszem mieszkalnym, także z dopuszczeniem ścianek kolankowych,
- 6) parametry zabudowy określające m.in.: wysokość projektowanej zabudowy max do 15 m, maksymalną szerokość elewacji frontowej do 25m, geometrię dachu oraz rodzaj i kolor pokrycia dachowego.

Konsekwentne stosowanie się do ustaleń miejscowego planu z jednej strony umożliwi realizację planów właściciela gruntów, z drugiej zaś strony zapewni zachowanie walorów krajobrazowych terenu.

12.8. W zakresie ochrony klimatu – oddziaływanie neutralne, stałe.

12.9. *W zakresie ochrony zabytków* – oddziaływanie pozytywne długoterminowe, stałe. Na całym obszarze miejscowego planu ustala się ochronę obiektów wpisanych do wykazu zabytków oraz potencjalnych zabytków archeologicznych pozyskanych w trakcie robót ziemnych, budowlanych lub jako znaleziska przypadkowe. Ochroną konserwatorską obejmuje się obiekty wpisane do wykazu zabytków oraz obszar w granicach historycznego układu ruralistycznego Jodłowa.

13. Rozwiązania alternatywne w miejscowym planie, w tym w zakresie celów i ochrony obszarów Natura 2000 oraz integralność obszaru.

W sporządzanym dokumencie nie prognozuje się rozwiązań alternatywnych dla przyjętych kierunków i zasad zagospodarowania terenu z uwagi na:

1. treść uchwały intencyjnej Rady Miejskiej w Międzylesiu w sprawie przystąpienia do sporządzenia przedmiotowego dokumentu,
2. brak ingerencji w teren zewidencjonowanych chronionych siedlisk przyrodniczych w ramach Obszarów Natura 2000 co stanowi o zachowaniu integralności obszaru Natura 2000,
3. zgodność z celami ustanowionego dla Obszaru Chronionego Krajobrazu w zakresie możliwości zaspakajania potrzeb związanych z turystyką i wypoczynkiem,
4. zgodność kierunków zagospodarowania terenu objętego sporządzanym dokumentem z podstawowymi funkcjami gminy określonym w jej dokumentach planistycznych o znaczeniu strategicznym, a w szczególności wzbogaci ofertę gminy w zakresie rozwoju funkcji usługowych o charakterze turystycznym i rekreacyjnym,
5. pełną ochronę terenów cennych przyrodniczo pod kątem przyrodniczym - ochronę korytarzy ekologicznych wzdłuż Nysy Kłodzkiej oraz Potoku Jodłów.

Zostaje zachowana integralność terenu objętego miejscowym planem w kontekście aktualnie wykształconego środowiska, jak również w stosunku do historycznych granic obszaru ruralistycznego wsi Jodłów.

Opracowała:
mgr Zofia Janiszewska
Pracownia Urbanistyczno - Architektoniczna "URB-BIS"sc
Dzierżoniów

Dzierżoniów, kwiecień 2020r

