

Projekt

z dnia 15 czerwca 2016 r.

Zatwierdzony przez

**UCHWAŁA NR
RADY MIEJSKIEJ W MIĘDZYLESIU**

z dnia 8 czerwca 2016 r.

w sprawie przyjęcia Strategii Rozwiązywania Problemów Społecznych Gminy Międzylesie na lata 2016 - 2024.

Na podstawie art.18 ust.1 ustawy z dnia 8 marca 1990r. o samorządzie gminnym (t.j. Dz.U z 2016r., poz.446) i art.17 ust.1 pkt.1 ustawy z dnia 12 marca 2004r. o pomocy społecznej (t.j. Dz.U z 2015r., poz.163 ze zmianami) Rada Miejska w Międzylesiu uchwala co następuje:

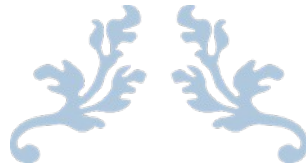
§ 1. Przyjmuje się Strategię Rozwiązywania Problemów Społecznych Gminy Międzylesie na lata 2016-2024 stanowiącą załącznik do niniejszej uchwały.

§ 2. Wykonanie uchwały powierza się Burmistrzowi Miasta i Gminy Międzylesie.

§ 3. Uchwała wchodzi w życie z dniem podjęcia z mocą obowiązującą od 1 stycznia 2016r.

Uzasadnienie

Zgodnie z art.17 ust.1 pkt.1 ustawy z dnia 12 marca 2004r. o pomocy społecznej do zadań własnych gminy o charakterze obowiązkowym należy opracowanie i realizacja gminnej strategii rozwiązywania problemów społecznych ze szczególnym uwzględnieniem programów pomocy społecznej, profilaktyki i rozwiązywania problemów alkoholowych i innych, których celem jest nintegracja osób i rodzin z grup szczególnego ryzyka. Poprzednia Strategia opracowana byłw i przyjęta przez Radę Miejską w dniu 23 grudnia 2008r. uchwałą Nr XXVII/160/08 na lata 2009-2014.



**STRATEGIA
ROZWIĄZYWANIA
PROBLEMÓW
SPOŁECZNYCH GMINY
MIĘDZYLESIE NA LATA
2016-2024**



CZERWIEC 2016
OŚRODEK POMOCY SPOŁECZNEJ W MIĘDZYLESIU
ul. Kolejowa 3, 57-530 Międzylesie

Spis treści		
Wstęp		3
Rozdział 1.	Źródła i podstawy prawne	6
Rozdział 2.	Charakterystyka Gminy Międzyzlesie	9
2.1	Położenie gminy	9
2.2	Ludność i zasoby mieszkaniowe gminy	10
2.3	Pomoc społeczna w gminie Międzyzlesie	17
2.4	Organizacje pozarządowe	21
2.5	Placówka opiekuńczo – wychowawcza	24
2.6	Ochrona zdrowia	24
2.7	Placówki oświatowe	24
2.8	Placówki kulturalne	27
2.9	Placówki sportowe	29
Rozdział 3.	Diagnoza problemów społecznych na terenie Gminy Międzyzlesie	31
3.1	Sytuacja rodzin i dzieci oraz bezradność w sprawach opiekuńczo wychowawczych	31
3.2.	Wsparcie rodzin i gospodarstw jednoosobowych	35
3.3	Bezrobocie i rynek pracy	38
3.4	Ubóstwo	45
3.5	Alkoholizm i narkomania	47
3.6	Niepełnosprawność	51
3.7	Przemoc w rodzinie	52
3.8	Przestępczość	58
3.9	Problem starości	60
Rozdział 4.	ANALIZA SWOT	62
	STRATEGIA ROZWIĄZYWANIA PROBLEMÓW POMOCY SPOŁECZNEJ GMINY MIĘDZYZLESIE W LATACH 2016 – 2024	68
Rozdział 5.	Misja i wizja rozwiązywania problemów społecznych w gminie Międzyzlesie	68
Rozdział 6.	Obszary działań, cele i zadania	70
6.1.	Obszar I – Przeciwdziałanie bezrobociu i ubóstwu oraz wykluczeniu społecznemu	70
6.2.	Obszar II – Wspieranie rodzin	73
6.3	Obszar III – Wspieranie osób starszych i niepełnosprawnych	80
6.4	Zestawienie obszarów i celów	84
Rozdział 7.	Źródła i struktura finansowania	85
Rozdział 8.	Zarządzanie realizacją strategii	86
8.1.	Wdrażanie i harmonogram strategii	86
8.2.	Monitoring i ewaluacja	87
8.3.	Zmiany w strategii	88
	ZAKOŃCZENIE	88
	Spis tabel	90
	Spis rysunków	91

Wstęp.

Problemy społeczne będące wynikiem zmian politycznych i gospodarczych, jakie dokonały się w Polsce na przestrzeni ostatnich lat, stawiają przed władzami samorządowymi nowe wyzwania. Dotychczas realizowany model polityki społecznej polegający głównie na łagodzeniu skutków nabrzmiałych niekorzystnych zjawisk okazał się nie dość skuteczny. Podejmowane działania skierowane były na walkę z rezultatami problemów, brak natomiast było wystarczającego nacisku na profilaktykę zagrożeń. W efekcie rośnie liczba osób – beneficjentów pomocy społecznej i utrwalają się postawy roszczeniowe tego kręgu osób. Dlatego też potrzebą chwili jest opracowanie spójnych, całościowych, perspektywicznych programów polityki społecznej. Jednym z podstawowych narzędzi realizacji lokalnej polityki społecznej jest **strategia rozwiązywania problemów społecznych**. Obowiązek jej opracowania wynika z art. 17 ust.1 pkt. 1 ustawy z dnia 12 marca 2004 roku o pomocy społecznej (j.t. Dz. U. z 2015 poz. 163 ze zm.), zgodnie z którym: *„do zadań własnych gminy o charakterze obowiązkowym należy opracowanie i realizacja gminnej strategii rozwiązywania problemów społecznych ze szczególnym uwzględnieniem programów pomocy społecznej, profilaktyki i rozwiązywania problemów alkoholowych i innych, których celem jest integracja osób i rodzin z grup szczególnego ryzyka.”*

Zgodnie z art. 16b, ust. 2, Strategia rozwiązywania problemów społecznych zawiera w szczególności:

1. diagnozę sytuacji społecznej;
2. prognozę zmian w zakresie objętym strategią;
3. określenie:
 - celów strategicznych projektowanych zmian,
 - kierunków niezbędnych działań,
 - sposobu realizacji strategii oraz jej ram finansowych,
 - wskaźników realizacji działań.

Strategia rozwiązywania problemów społecznych zorientowana jest na rozszerzenie i pogłębienie form pracy socjalnej, współpracę z różnymi instytucjami i organizacjami pozarządowymi zajmującymi się pomocą społeczną w gminie oraz instytucjami działającymi w szerszym obszarze polityki społecznej jak: edukacja, ochrona zdrowia, bezpieczeństwo publiczne, pomoc osobom niepełnosprawnym, zapobieganie wykluczeniu społecznemu. Działania będą kierowane głównie do środowisk pozostających na marginesie życia

społecznego, wykluczonych społecznie lub zagrożonych tym zjawiskiem.

Pomoc społeczna jest instytucją polityki społecznej państwa, której zadaniem jest udzielanie wsparcia osobom i rodzinom, które znajdują się w trudnej sytuacji życiowej i nie potrafią przezwyciężyć jej przy wykorzystaniu własnych sił, możliwości i uprawnień. Własne siły i możliwości oznaczają nie tylko osobiste umiejętności jednostki, ale także możliwości bliższej i dalszej rodziny, sąsiadów, znajomych oraz szerszej społeczności lokalnej. Tak rozumiana pomoc społeczna z jednej strony daje szerokie możliwości działania, z drugiej jednak – w trudnych warunkach społeczno – gospodarczych, może te możliwości ograniczać. Należy podkreślić, że choć każde społeczeństwo winno budować sieć zabezpieczenia socjalnego, to jednak koszt tego systemu zdecydowanie przekracza możliwości finansowe państwa.

Obecnie stale wzrasta zakres zadań stawianych przed instytucjami pomocy społecznej, co spowodowane jest zwiększającym się ich ciężarem gatunkowym i stopniem trudności generowanym takimi czynnikami, jak redukcja zatrudnienia, deficyt nowych miejsc pracy, wzrost kosztów związanych z ochroną zdrowia i rehabilitacją osób niepełnosprawnych.

W myśl nowej strategii zinstytucjonalizowana pomoc społeczna oferuje pomoc finansową i materialną jako instrument początkujący proces, umożliwiający osobom i rodzinom przezwyciężanie ich trudnych sytuacji życiowych, których nie są one w stanie pokonać we własnym zakresie. Działania te opierają się na zasadach programowania, subsydiarności, koncentracji, elastyczności i otwartości. Istotą nowego modelu działania pomocy społecznej, kreującej politykę społeczną – a w jej obszarze strategię rozwiązywania problemów społecznych – jest jej uspołecznienie, zarówno w procesie planowania, jak też realizacji. Dobrem nadrzędnym strategii rozwiązywania problemów społecznych jest człowiek – jego potrzeby zarówno w kontekście indywidualnym, jak i społecznym. Strategia jest dokumentem opisującym, analizującym i wartościującym zjawiska w tym obszarze rzeczywistości, od którego zależy stworzenie wizji godnego życia zarówno jednostki, jak też grupy społecznej, jako całości; w praktyce stanowi skuteczny instrument realizacji przyjętych założeń dla osiągnięcia stanu określonego w wizji.

Strategia jest dokumentem otwartym, podlegającym stałemu monitoringowi i ewaluacji zadań. Wprowadzenie procedur monitoringu i ewaluacji pozwoli na wprowadzenie zmian w realizacji poszczególnych celów i zadań w zależności od zmieniających się warunków oraz potrzeb społecznych.

Dokument ma charakter kilkuletni, został przygotowany na lata 2016-2024. Jest zgodny

z założeniami odnoszącymi się do polityki społecznej dokumentów strategicznych przygotowanych na poziomie europejskim, ogólnopolskim i samorządowym i umożliwia ubieganie się o środki zewnętrzne, m. in. z funduszy strukturalnych Unii Europejskiej. Strategia stanowi materiał wyjściowy do opracowania szczegółowych programów i projektów pomocy społecznej. Skuteczność wyznaczonych w niej działań pomocowych będzie zależała zarówno od posiadanych i pozyskanych przez gminę środków finansowych, jak i szerokiej, aktywnej i skoordynowanej współpracy przedstawicieli administracji samorządowej i partnerów społecznych, w tym organizacji pozarządowych

Materiałem wyjściowym do prac nad gminną strategią rozwiązywania problemów społecznych były wyniki - prowadzonych przez Ośrodek Pomocy Społecznej w Międzyzlesiu na przestrzeni kilku lat - analiz kwestii społecznych, w tym przede wszystkim problemów i potrzeb zgłaszanych przez klientów ubiegających się o pomoc. Zostały one uzupełnione przez wyniki analiz prowadzonych przez inne jednostki samorządowe i administracji publicznej, Powiatowego Urzędu Pracy, szkół na terenie gminy oraz policji.

Strategia Rozwiązywania Problemów Społecznych na terenie Gminy Międzyzlesie na lata 2016-2024 jest wieloletnim dokumentem programowym, który ma istotne znaczenie dla zapewnienia bezpieczeństwa socjalnego jej mieszkańców, a w szczególności grup zagrożonych wykluczeniem społecznym. Strategia Rozwiązywania Problemów Społecznych jest dokumentem zgodnym z dokumentami strategicznymi i programowymi, które funkcjonują na poziomie europejskim, ogólnopolskim, wojewódzkim i gminnym. Dokumenty te tworzą warunki do podejmowania działań opartych na zasadzie pomocniczości państwa przy wykorzystaniu zasobów tkwiących w środowiskach lokalnych i aktywności środowisk zagrożonych marginalizacją i wykluczeniem społecznym.

Rozdział 1 . Źródła i podstawy prawne

Obecnie wiele aktów prawnych reguluje zadania szeroko pojętej pomocy społecznej oraz innych dziedzin ze sfery społecznej takich jak : edukacja, zdrowie, rynek pracy, sport, kultura itd. Większość zadań realizowana jest przez samorzady terytorialne z dochodów własnych, subwencji i dotacji. Do realizacji zadań przewidziano również liczne programy m. in. takie jak :

- program pomocy państwa w zakresie dożywiania
- program powrót osoby bezdomnej do społeczności
- krajowy program przeciwdziałania przemocy w rodzinie
- program opieki nad dzieckiem i rodziną , w tym min. Karta Dużej Rodziny,
- krajowy program zatrudnienia.

Poza programami wynikającymi z przepisów ustawowych opracowano szereg programów resortowych, których powodzenie jest możliwe wyłącznie przy zaangażowaniu władz lokalnych, a nie tylko instytucji rządowych. Samorzady mają również obowiązek opracowywania własnych programów takich m. in. jak:

- program współpracy z organizacjami pozarządowymi,
- ocena zasobów pomocy społecznej
- gminny program wspierania rodziny,
- gminny program przeciwdziałania przemocy w rodzinie oraz ochrony ofiar przemocy w rodzinie,
- program profilaktyki i rozwiązywania problemów alkoholowych,
- gminny program przeciwdziałania narkomanii.

Wielkość i różnorodność programów kierowanych do społeczności lokalnych wymaga sprawnej koordynacji. Wydaje się, że naturalnym narzędziem do realizacji tych celów może być także strategia rozwiązywania problemów społecznych.

Strategia rozwiązywania problemów społecznych, podobnie jak inne dokumenty strategiczne przygotowywane na różnych szczeblach administracji publicznej, jest dokumentem uwarunkowanym prawnie. Obowiązek jej opracowania wynika wprost z art. 17 ust. 1 pkt. 1 ustawy z dnia 12 marca 2004 r. o pomocy społecznej (tj. Dz. U. z 2015 r. , poz. 163 ze zm.), który w ramach zadań własnych gminy przewiduje „opracowanie i realizację gminnej strategii rozwiązywania problemów społecznych ze szczególnym uwzględnieniem programów pomocy

społecznej, profilaktyki i rozwiązywania problemów alkoholowych i innych, których celem jest integracja osób i rodzin z grup szczególnego ryzyka”.

Opracowując *Strategię Rozwiązywania Problemów Społecznych w Gminie Międzyzlesie na lata 2016-2024* opierano się na kluczowych dla tej materii aktach prawnych tak, aby była ona kompatybilna oraz komplementarna z obowiązującymi przepisami oraz wymogami prawnymi.

Na treść i realizację strategii rozwiązywania problemów społecznych mają wpływ niżej wymienione akty prawne.

Ustawa z 12 marca 2004 r. o pomocy społecznej na przestrzeni ostatnich 10 lat podlegała modyfikacjom, które niestety nie przyniosły spodziewanych rezultatów. Stąd konieczność wprowadzenia większej zmiany, która w sposób widoczny będzie oddziaływać na system pomocy społecznej. Również, obecna sytuacja społeczno – gospodarcza wymusza przeprowadzenie gruntownych zmian. Brak jest alternatywy dla tych propozycji, bowiem pozostawienie w całości obecnych rozwiązań, będzie skutkowało narastaniem zjawiska wykluczenia społecznego i popadaniem coraz większych grup społecznych w ubóstwo, co skutkowałoby wzrostem liczby osób, które w okresie najbliższych lat będą korzystały ze świadczeń pieniężnych z pomocy społecznej. Taka sytuacja miałaby negatywny wpływ na stan finansów publicznych, a także w dalszym ciągu prowadziłyby do znacznego obciążenia budżetów samorządów lokalnych.

Zgodnie z Projektem założeń Projektu Ustawy o zmianie Ustawy o Pomocy Społecznej oraz niektórych innych ustaw projektuje się zmiany, których celem jest podniesienie efektywności systemu pomocy społecznej przez zwiększenie podmiotowości odbiorcy pomocy, który będzie miał większy niż dotychczas, wpływ na pokonanie swojej trudnej sytuacji życiowej, poprzez nie tylko współpracę z pracownikiem socjalnym, ale także poprzez świadomy wybór oferowanych usług socjalnych. Zmiany w systemie pomocy społecznej mają przyczynić się do tego, aby przyznawane świadczenia, oferowane usługi socjalne, w tym praca socjalna, odpowiadały rzeczywistym potrzebom i możliwościom osób i rodzin, a zastosowane mechanizmy bardziej mobilizująco i aktywizująco wpływały na ich postawy oraz poprawę gotowości aktywnego udziału w życiu publicznym, w tym współdziałania z lokalnym środowiskiem społecznym.

Pozostałe akty prawne:

- Ustawa z dnia 8 marca 1990 roku o samorządzie gminnym
- Ustawa z dnia 12 marca 2004 r. o pomocy społecznej
- Ustawa z dnia 29 lipca 2005 r. o przeciwdziałaniu przemocy w rodzinie

- Ustawa z dnia 9 czerwca 2011 r. o wspieraniu rodziny i systemie pieczy zastępczej
- Ustawa z dnia 27 sierpnia 1997 roku o rehabilitacji zawodowej i społecznej oraz zatrudnieniu osób niepełnosprawnych
- Ustawa z dnia 13 czerwca 2003 roku o zatrudnieniu socjalnym
- Ustawa z dnia 20 kwietnia 2004 r. o promocji zatrudnienia i instytucjach rynku pracy
- Ustawa z dnia 4 lutego 2011r. o opiece nad dziećmi w wieku do lat 3
- Ustawa z dnia 27 sierpnia 2004r. o świadczeniach opieki zdrowotnej finansowanych ze środków publicznych
- Ustawa z dnia 26 października 1982 roku o wychowaniu w trzeźwości i przeciwdziałaniu alkoholizmowi
- Ustawa z dnia 29 lipca 2005 roku o przeciwdziałaniu narkomanii
- Ustawa z dnia 19 sierpnia 1994 roku o ochronie zdrowia psychicznego
- Ustawa z dnia 13 października 1998 roku o systemie ubezpieczeń społecznych
- Ustawa z dnia 29 maja 2003 roku o działalności pożytku publicznego i o wolontariacie
- Ustawa z dnia 28 listopada 2003 roku o świadczeniach rodzinnych
- Ustawa z dnia 17 czerwca 1966 roku o postępowaniu egzekucyjnym w administracji
- Ustawa o pomocy osobom uprawnionych do alimentów z dnia 7 września 2007r.
- Ustawa z dnia 21 czerwca 2001 roku o dodatkach mieszkaniowych
- Ustawa z dnia 25 lutego 1964 roku Kodeks rodzinny i opiekuńczy
- Ustawa z dnia 23 kwietnia 1964 roku Kodeks cywilny
- Ustawa z dnia 04 kwietnia 2014 roku o ustaleniu i wypłacie zasiłków dla opiekunów
- Ustawa z dnia 11 lutego 2016 roku o pomocy państwa w wychowywaniu dzieci.

Rozdział 2 . Charakterystyka Gminy Międzyzlesie

Niniejszy rozdział zawiera informacje o mieszkańcach gminy, ich strukturze wiekowej i ekonomicznej oraz o stanie i możliwościach obsługi społeczeństwa przez podmioty gospodarcze i inne instytucje powołane dla jego potrzeb.

2. 1 Położenie gminy.

Gmina Międzyzlesie jest to gmina miejsko-wiejska. Obejmuje miasto Międzyzlesie i 21 wsi: Boboszków, Długopole Górne, Dolnik, Domaszków, Gajnik, Gniewoszków, Goworów, Jaworek, Jodłów, Kamieńczyk, Lesica, Michałowice, Nagodzice, Niemojów, Nowa Wieś, Pisary, Potoczek, Roztoki, Różanka, Smreczyna, Szklarnia.

Powierzchnia gminy to 189,03 km² obejmujących tereny położone w południowej części powiatu kłodzkiego w województwie dolnośląskim. Obszar gminy położony jest na wys. od 372,6 m n.p.m. w obrębie Długopola Górnego do 1326,1 m n.p.m. Mały Śnieżnik w obrębie Nowa Wieś. Gmina Położona jest w południowym krańcu Rowu Górnej Nysy, pomiędzy Masywem Śnieżnika od wschodu, a Górami Bystrzyckimi od zachodu, zbiegającymi się powyżej na Przełęczy Międzyzleskiej 534 m n.p.m., która jest zarazem granicą między Sudetami Środkowymi a Wschodnimi. Gminę charakteryzują przepiękne walory krajobrazowe. 31,2% ogólnej powierzchni gminy zajmują lasy. Na powierzchni 5.294 ha znajduje się otulina Śnieżnickiego Parku Krajobrazowego.

Na terenie gminy przeważa obszar wiejski zajmujący powierzchnię 174 km². W gminie jest 1.396 gospodarstw rolnych płacących podatek rolny. Są to niewielkie gospodarstwa rolne a średnia powierzchnia gospodarstw wynosi 5,59 ha. Tereny górskie stanowią niekorzystne warunki dla rozwoju rolnictwa, ze względu na znaczne nachylenie stoków, słabe gleby górskie i warunki klimatyczne, które cechuje klimat umiarkowany, chłodny i wilgotny.

Przez gminę przebiegają dwa główne szlaki komunikacyjne: droga krajowa nr 33 (Kłodzko- Boboszków) i linia kolejowa o znaczeniu międzynarodowym Wrocław – Praga, w Międzyzlesiu znajduje się kolejowe przejście graniczne z Czechami. Poza tym na terenie gminy , poza Międzyzlesiem, są dwie stacje kolejowe PKP (Domaszków i Roztoki Bystrzyckie). Stacja

kolejowa w Międzyzlesiu jest również punktem przekraczania granicy wewnętrznej UE dla kolejowego transportu towarowego. Obsługę komunikacyjną gminy w zakresie samochodowej komunikacji masowej pełni PKS Kłodzko, które systematycznie wycofuje się z nierentownych kursów do miejscowości położonych na obszarach górskich. Na terenie gminy nie funkcjonują prywatni przewoźnicy w ramach stałych przewozów komunikacyjnych.

Gmina posiada także wiele zabytków architektury min. 13 kościołów, 3 zespoły pałacowe i zamki, 6 dworców, drewniane domki tkaczy, sukienice.

Dokładne dane na temat położenia gminy i jej uwarunkowań znajdują się w Strategii Rozwoju Gminy Międzyzlesie na lata 2009 - 2015.

2.2 Ludność i zasoby mieszkaniowe gminy.

Liczba ludności na terenie gminy Międzyzlesie w przeciągu ostatnich lat odnotowała znaczny spadek.

Na dzień 31.12.2014r. zameldowanych było na pobyt stały 7399 mieszkańców, a na pobyt tymczasowy 165 osób, łącznie gmina liczyła 7564 mieszkańców.

Natomiast na dzień 28.01.2016r. zameldowanych było na pobyt stały 7302 mieszkańców, a na pobyt tymczasowy 138 osób, łącznie gmina liczy 7440 mieszkańców. Jest to o 124 osób mniej w przeciągu roku. Dokładne dane w podziale na poszczególne miejscowości gminy pokazują wykresy i tabele niżej.

Rysunek 1. Mieszkańcy gminy Międzyzlesie

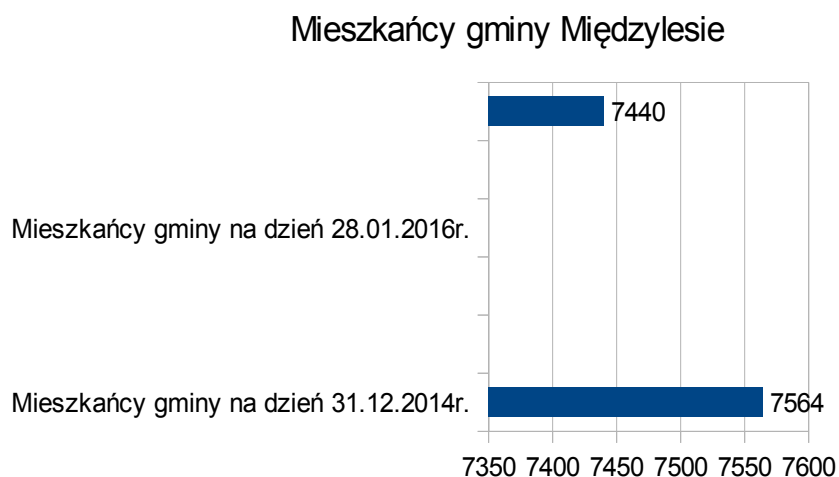


Tabela 1. Ludność gminy z podziałem na mieszkańców miasta i wiosek

Miejscowość	Mieszkańcy na dzień 31.12.2014r.			Mieszkańcy na dzień 31.12.2015r.		
	Stali	Czasowi	Ogółem	Stali	Czasowi	Ogółem
Boboszków	205	4	209	200	5	205
Długopole Górne	727	6	733	718	5	723
Dolnik	94	3	97	95	0	95
Domaszków	1195	44	1239	1184	39	1223
Gajnik	116	6	122	117	6	123
Gniewoszków	58	2	60	57	1	58
Goworów	379	12	391	372	4	376
Jaworek	102	1	103	99	1	100
Jodłów	57	3	60	62	2	64
Kamieńczyk	53	1	54	52	3	55
Lesica	41	0	41	37	3	40
Michałowice	57	0	57	57	0	57
Nagodzice	166	3	169	172	2	174
Niemojów	22	0	22	21	1	22
Nowa Wieś	110	1	111	107	2	109
Pisary	131	10	141	126	7	133
Potoczek	16	1	17	16	2	18
Roztoki	436	11	447	430	11	441
Różanka	319	10	329	316	12	328
Smreczyna	194	0	194	193	0	193
Szklarnia	192	2	194	188	2	190
Międzyzlesie	2729	45	2774	2683	30	2713
Razem	7399	165	7564	7302	138	7440

Źródło: dane uzyskane z UMiG w Międzyzlesiu

Stan ludności z podziałem na płeć i określenie wieku przedprodukcyjnego, produkcyjnego i poprodukcyjnego określają poniższe tabele.

Na dzień 31.12.2014r. gmina miała ludności:

- 19 % w wieku przedprodukcyjnym,
- 64 % w wieku produkcyjnym,
- 17 % w wieku poprodukcyjnym.

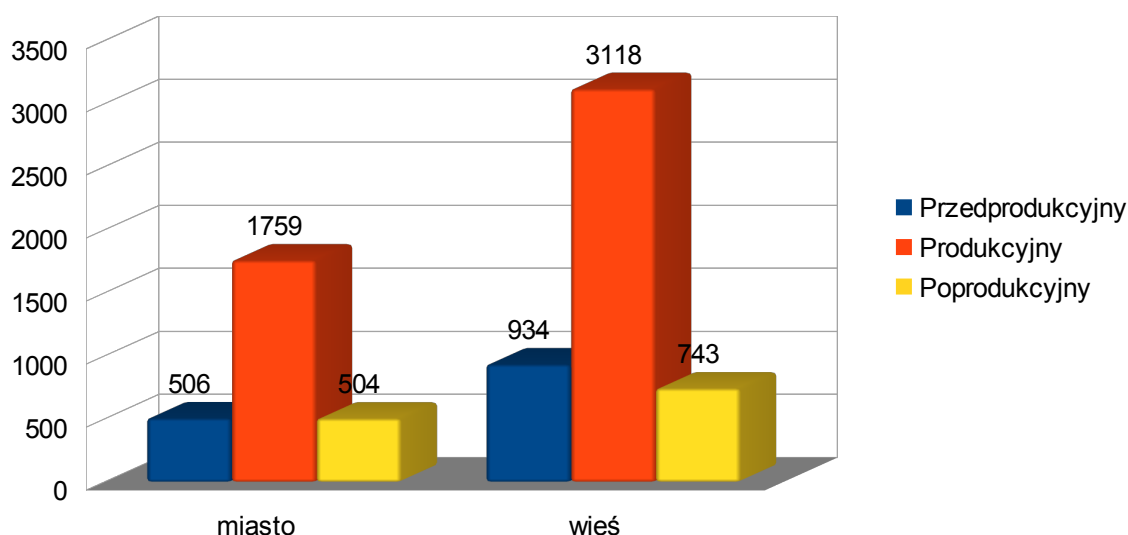
Tabela 2. Ludność gminy w podziale na wiek przedprodukcyjny, produkcyjny i poprodukcyjny w podziale na kobiety i mężczyzn na dzień 31.12.2014r.

Obszar	Ludność na pobyt stały [osób] na dzień 31.12.2014r.						ogółem
	Przedprodukcyjny		Produkcyjny		Poprodukcyjny		
	M	K	M	K	M	K	
Miasto	269	237	930	829	138	36	2769
Międzyzlesie						6	
Wioski	493	441	1700	1418	222	521	4795
5OGÓŁEM	762	678	2630	2247	360	887	7564

Źródło: opracowanie własne na podstawie danych z UMiG w Międzyzlesiu

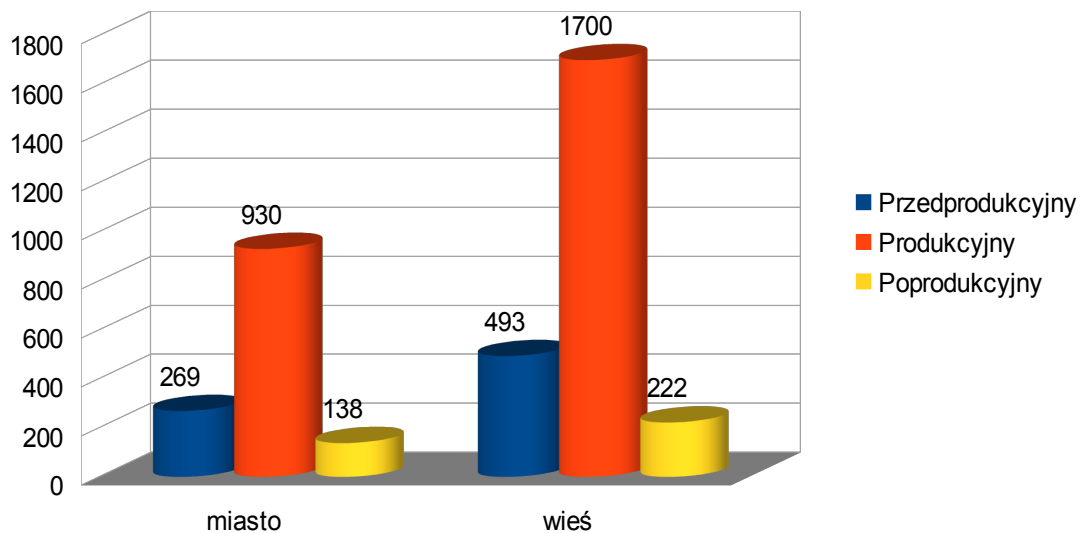
Rysunek 2:

Ludność w podziale na wiek i obszar zamieszkania na dzień 31.12.2014r.



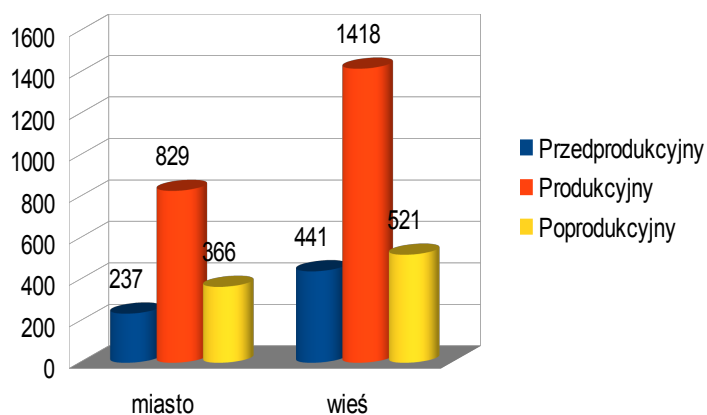
Rysunek 3:

Liczba mężczyzn w podziale na wiek i obszar zamieszkania na dzień 31.12.2014r



Rysunek 4:

Liczba kobiet w podziale na wiek i obszar zamieszkania na dzień 31.12.2014r.



Jak widać znacznie więcej jest mężczyzn w wieku produkcyjnym niż kobiet i to zarówno zamieszkujących na terenie miasta, jak i okolicznych wiosek. Natomiast dużo więcej jest kobiet w wieku poprodukcyjnym.

Natomiast na dzień 31.12.2015r. :

- 18 % w wieku przedprodukcyjnym,
- 64 % w wieku produkcyjnym,
- 18 % w wieku poprodukcyjnym.

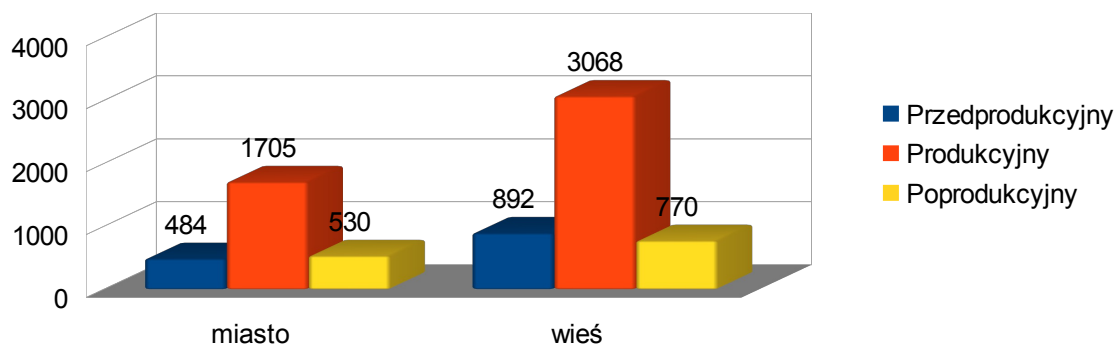
Tabela 3. Ludność gminy w podziale na wiek przedprodukcyjny, produkcyjny i poprodukcyjny w podziale na kobiety i mężczyzn na dzień 31.12.2015r.

Obszar	Ludność na pobyt stały [osób] na dzień 31.12.2015r.						ogółem
	Przedprodukcyjny		Produkcyjny		Poprodukcyjny		
	M	K	M	K	M	K	
Miasto Międzyzlesie	259	225	913	792	141	389	2719
Wioski	465	427	1673	1395	239	531	4730
OGÓŁEM	724	652	2586	2187	380	920	7449

Źródło: opracowanie własne na podstawie danych z UMiG w Międzyzlesiu

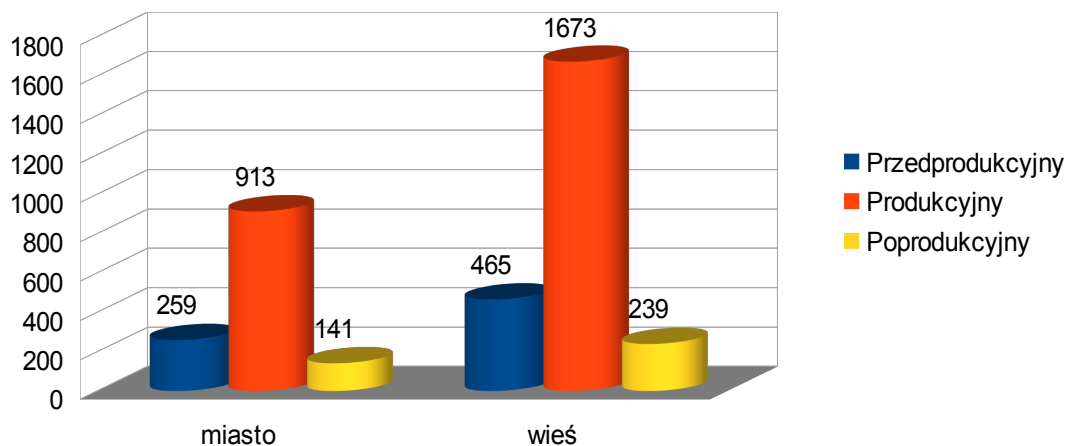
Rysunek 5:

Ludność w podziale na wiek i obszar zamieszkania na dzień 31.12.2015r.



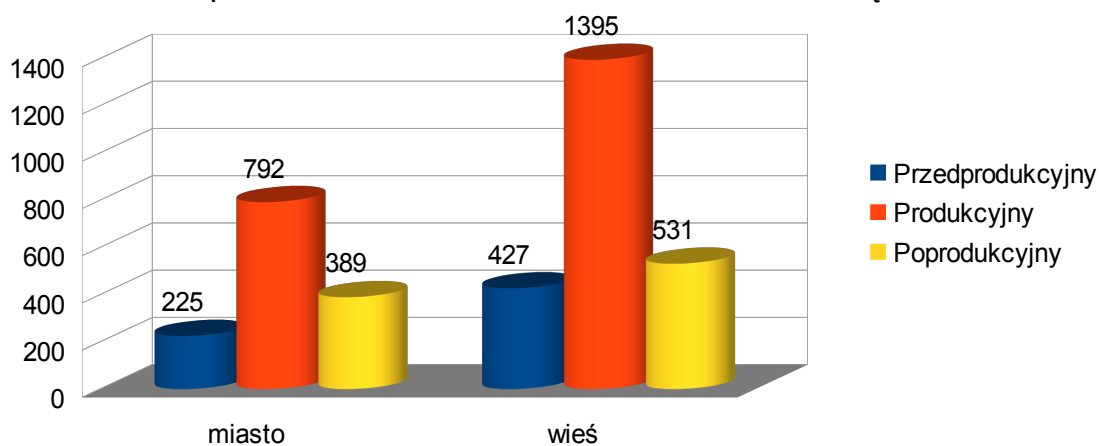
Rysunek 6:

Liczba mężczyzn w podziale na wiek i obszar zamieszkania na dzień 31.12.2015r.



Rysunek 7 :

Liczba kobiet w podziale na wiek i obszar zamieszkania na dzień 31.12.2015r.



Jak widać na powyższych rysunkach zarówno kobiet, jak i mężczyzn najwięcej jest w wieku produkcyjnym. W wieku poprodukcyjnym znacznie więcej jest kobiet niż mężczyzn (kobiety stanowią 71% osób w wieku poprodukcyjnym). Wśród osób w wieku produkcyjnym 54% stanowią mężczyźni, a pozostałe 46% kobiety.

Po przeanalizowaniu wszystkich dostępnych danych liczbowych można zauważyć, że liczba

mieszkańców gminy na przestrzeni ostatnich lat uległa zmniejszeniu.

W analizowanym okresie – lata 2014 i 2015 :

- liczba ludności w wieku przedprodukcyjnym zmalała, co oznacza, że rodzi się coraz mniej dzieci, a w konsekwencji liczba ludności Gminy będzie malała przy założeniu, że tendencja ta się nie zmieni w kolejnych latach,
- liczba ludności w wieku produkcyjnym roku systematycznie maleje, co oznacza, że liczba osób przechodzących na emeryturę jest wyższa niż liczba osób podejmujących pracę po raz pierwszy,
- liczba ludności w wieku poprodukcyjnym wzrasta, co oznacza, że coraz więcej jest osób przechodzących na emerytury.

Analiza struktury ludności ze względu na wiek wskazuje na zauważalne na terenie gminy tendencje starzenia się ludności, co w najbliższych latach będzie powodowało zmniejszanie się odsetka zarówno ludności w wieku poprodukcyjnym, jak i zmniejszanie się odsetka ludności w wieku przedprodukcyjnym.

Mieszkaniowy zasób Gminy wg stanu na dzień 31.12.2015 r. to 190 lokali mieszkalnych w budynkach: stanowiących 100% własności Gminy, w budynkach Wspólnot Mieszkaniowych oraz w budynkach stanowiących współwłasność osób fizycznych i Gminy. Na dzień 31 grudnia 2015 r. o wynajem lokali z zasobów Gminy ubiegało się 42 osoby. Należy zauważyć, że liczba lokali nie zaspakaja istniejących w mieście potrzeb mieszkaniowych.

Formą pomocy pozwalającą na częściowe przewyciężenie wysokich kosztów utrzymania mieszkań są dodatki mieszkaniowe, umożliwiają one opłacenie czynszu oraz innych wydatków mieszkaniowych.

Tabela 4. Dodatki mieszkaniowe w latach 2014-2015

Wyszczególnienie	2014	2015
Liczba złożonych wniosków	158	138
Liczba decyzji przyznających dodatek	149	132
Liczba decyzji odmownych	8	6
Poniesione wydatki (w zł), w tym na mieszkania:		
– tworzące mieszkaniowy zasób gminy,	176038,78	159507,11
	99185,22	91129,63

Źródło: Informacje roczne z wykonania planu finansowego przez OPS

Z analizy powyższych danych wynika, że liczba składnych wniosków o przyznanie dodatku mieszkaniowego w latach 2014-2015 zmalała, a co za tym idzie zmniejszyła się również kwota wydatkowana na wypłaty dodatków mieszkaniowych, może to świadczyć o pewnej poprawie sytuacji dochodowej rodzin, które przestały korzystać z tej formy pomocy.

2.3 Pomoc społeczna w Gminie Międzyzlesie.

Ustawa z dnia 12 marca 2004r. o pomocy społecznej, zwana dalej Ustawą, określa warunki prawne i organizację systemu pomocy społecznej, poprzez:

- ustalenie zadań w zakresie pomocy społecznej;
- wskazanie rodzajów świadczeń z pomocy społecznej oraz zasady i tryb ich udzielania;
- określenie zasad organizacji pomocy społecznej;
- ustalenie zasad i trybu postępowania kontrolnego w zakresie pomocy społecznej.

Pomoc społeczna jest instytucją polityki społecznej państwa, mającą na celu umożliwienie osobom i rodzinom przezwyciężenie trudnych sytuacji życiowych, których nie są one w stanie pokonać, wykorzystując własne uprawnienia, zasoby i możliwości. Pomoc społeczną organizują organy administracji rządowej i samorządowej, współpracując w tym zakresie, na zasadzie partnerstwa z organizacjami społecznymi i pozarządowymi, Kościołem Katolickim, innymi kościołami, związkami wyznaniowymi oraz osobami fizycznymi i prawnymi. Pomoc społeczna wspiera osoby i rodziny w wysiłkach zmierzających do zaspokojenia niezbędnych potrzeb i umożliwia im życie w warunkach odpowiadających godności człowieka.

Na terenie gminy pomoc społeczna świadczona jest przez Ośrodek Pomocy Społecznej w Międzyzlesiu. Instytucja ta mieści się od kwietnia 2015r. w budynku dworca PKP przy ul. Kolejowej 3 w Międzyzlesiu i swoim zasięgiem działania obejmuje teren całej gminy. Zatrudnia ogółem 10 pracowników i w imieniu gminy Ośrodek skupia (poza dodatkami mieszkaniowymi, świadczeniami rodzinnymi i funduszem alimentacyjnym) całość zadań gminy wynikających z ustawy o pomocy społecznej.

Doświadczenia kilku lat wykazały że podział terenu gminy na 4 rejony pracy socjalnej i umiejscowienie w nich pracownika socjalnego na stałe daje pozytywne efekty. Pracownicy

socjalni mają bezpośredni kontakt ze środowiskiem, który służy właściwej diagnozie i ułatwia skuteczne rozwiązywanie istniejących trudności.

Ośrodek Pomocy Społecznej realizuje szereg zadań z zakresu zadań własnych gminy i zleconych z zakresu administracji rządowej.

Według Ustawy pomocy udziela się osobom i rodzinom w szczególności z powodu:

1. ubóstwa,
2. sieroctwa,
3. bezdomności,
4. bezrobocia,
5. niepełnosprawności,
6. długotrwałej lub ciężkiej choroby,
7. przemocy w rodzinie,
8. potrzeby ochrony ofiar handlu ludźmi,
9. potrzeby ochrony macierzyństwa lub wielodzietności,
10. bezradności w sprawach opiekuńczo-wychowawczych i prowadzenia gospodarstwa domowego, zwłaszcza w rodzinach niepełnych lub wielodzietnych,
11. trudności w integracji cudzoziemców, którzy uzyskali w Rzeczypospolitej Polskiej status uchodźcy lub ochronę uzupełniającą lub zezwolenie na pobyt czasowy udzielone w związku z okolicznością, o której mowa w art.159 ust.1 pkt 1 lit.c lub d ustawy z dnia 12 grudnia 2013 r. o cudzoziemcach,
12. trudności w przystosowaniu do życia po zwolnieniu z zakładu karnego,
13. alkoholizmu lub narkomanii,
14. zdarzenia losowego i sytuacji kryzysowej,
15. klęski żywiołowej lub ekologicznej.

Zgodnie z ustawą do **zadań własnych gminy o charakterze obowiązkowym** należy:

1. Opracowanie i realizacja gminnej strategii rozwiązywania problemów społecznych ze szczególnym uwzględnieniem programów pomocy społecznej, profilaktyki i rozwiązywania problemów alkoholowych i innych, których celem jest integracja osób i rodzin z grup szczególnie ryzyka.
2. Sporządzenie oceny w zakresie pomocy społecznej.
3. Udzielanie schronienia, zapewnienie posiłku oraz niezbędnego ubrania osobom tego pozbawionym.

4. Przyznawanie i wypłacanie zasiłków okresowych.
5. Przyznawanie i wypłacanie zasiłków celowych.
6. Przyznawanie i wypłacanie zasiłków celowych na pokrycie wydatków powstałych w wyniku zdarzenia losowego.
7. Przyznawanie i wypłacanie zasiłków celowych na pokrycie wydatków na świadczenia zdrowotne osobom bezdomnym oraz innym osobom mniemającym dochodu i możliwości uzyskania świadczeń na podstawie przepisów o świadczeniach finansowanych ze środków publicznych.
8. Przyznawanie zasiłków celowych w formie biletu kredytowanego.
9. Opłacanie składek na ubezpieczenia emerytalne i rentowe za osobę, która zrezygnuje z zatrudnienia w związku z koniecznością sprawowania bezpośredniej, osobistej opieki nad długotrwale lub ciężko chorym członkiem rodziny oraz wspólnie niezamieszkującymi matką, ojcem lub rodzeństwem.
10. Praca socjalna.
11. Organizowanie i świadczenie usług opiekuńczych w tym specjalistycznych, w miejscu zamieszkania, z wyłączeniem specjalistycznych usług opiekuńczych dla osób z zaburzeniami psychicznymi.
12. Prowadzenie i zapewnienie miejsc w mieszkaniach chronionych.
13. Dożywianie dzieci.
14. Sprawienie pogrzebu, w tym osobom bezdomnym.
15. Kierowanie do domu pomocy społecznej i ponoszenie odpłatności za pobyt mieszkańca gminy w tym domu.
16. Pomoc osobom mającym trudności w przystosowaniu się do życia po zwolnieniu z zakładu karnego.
17. Sporządzanie sprawozdawczości oraz przekazywanie jej właściwemu wojewodzie, również w formie dokumentu elektronicznego, z zastosowaniem systemu teleinformatycznego.
18. Utworzenie i utrzymywanie ośrodka pomocy społecznej, w tym zapewnienie środków na wynagrodzenia pracowników.
19. Przyznawanie i wypłacanie zasiłków stałych.
20. Opłacanie składek na ubezpieczenie zdrowotne określonych w przepisach o świadczeniach opieki zdrowotnej finansowanych ze środków publicznych.

Ponadto do **zadań własnych gminy** należy:

1. Przyznawanie i wypłacanie zasiłków specjalnych celowych.
2. Przyznawanie i wypłacanie pomocy na ekonomiczne usamodzielnienie w formie zasiłków, pożyczek oraz pomocy w naturze.
3. Prowadzenie i zapewnienie miejsc w domach pomocy społecznej i ośrodkach wsparcia o zasięgu gminnym oraz kierowanie do nich osób wymagających opieki.
4. Podejmowanie innych zadań z zakresu pomocy społecznej wynikających z rozeznaczonych potrzeb, w tym tworzenie i realizacja programów osłonowych.
5. Współpraca z powiatowym urzędem pracy w zakresie upowszechniania ofert pracy oraz informacji o wolnych miejscach pracy, upowszechniania informacji o usługach poradnictwa zawodowego i o szkoleniach.

Do zadań **zleconych** z zakresu administracji rządowej realizowanych przez gminę należy:

1. organizowanie i świadczenie specjalistycznych usług opiekuńczych w miejscu zamieszkania dla osób z zaburzeniami psychicznymi;
2. przyznawanie i wypłacanie zasiłków celowych na pokrycie wydatków związanych z klęską żywiołową lub ekologiczną;
3. prowadzenie i rozwój infrastruktury ośrodków wsparcia dla osób z zaburzeniami psychicznymi;
4. realizacja zadań wynikających z rządowych programów pomocy społecznej, mających na celu ochronę poziomu życia osób, rodzin i grup społecznych oraz rozwój specjalistycznego wsparcia;
5. przyznawanie i wypłacanie zasiłków celowych, a także udzielanie schronienia, posiłku oraz niezbędnego ubrania cudzoziemcom, o których mowa w art. 5a;
6. przyznawanie i wypłacanie zasiłków celowych, a także udzielanie schronienia oraz zapewnianie posiłku i niezbędnego ubrania cudzoziemcom, którym udzielono zgody na pobyt ze względów humanitarnych lub zgody na pobyt tolerowany na terytorium Rzeczypospolitej Polskiej;
7. wypłacanie wynagrodzenia za sprawowanie opieki.

Realizacja powyższych zadań jest wykonywana poprzez specjalistyczne służby z zakresu pomocy społecznej. Zatrudnienie kadr w jednostce organizacyjnej pomocy społecznej reguluje art.110 ustawy z dnia 12 marca 2004 r. o pomocy społecznej.

Zgodnie z wymaganiami postawionymi w art. 116 ustawy wszyscy pracownicy socjalni

w Ośrodku Pomocy Społecznej posiadają kwalifikacje do wykonywania zawodu tj. trzech pracowników posiada studia wyższe na kierunku praca socjalna, a jeden ukończoną szkołę pracowników służb społecznych oraz specjalizację I stopnia w zawodzie pracownika socjalnego. Wymagania ustawowe względem wykształcenia spełnia również Kierownik Ośrodka Pomocy Społecznej tj. ukończone studia wyższe oraz specjalizację z zakresu organizacji pomocy społecznej. Główny księgowy posiada ukończone studia wyższe oraz 3-letnią praktykę w księgowości, pozostali pracownicy, w tym asystent rodziny również spełniają ustawowe wymagania względem wykształcenia.

Działalność OPS jest finansowana ze środków budżetowych. Środki finansowe na realizację zadań zleconych przekazywane są z budżetu państwa do budżetu gminy. Ta z kolei ponosi samodzielne koszty związane z finansowaniem pomocy społecznej, w zakresie należącym do zadań własnych, przeznaczając na te cele określone środki w budżecie gminy. Nadzór nad działalnością ośrodka sprawuje Burmistrz Miasta i Gminy Międzyzlesie.

2.4 Organizacje pozarządowe.

Organizacje pozarządowe to wszystkie podmioty, które nie są organami lub jednostkami podległymi administracji publicznej (rządowej i samorządowej) oraz których działalność nie jest nastawiona na osiągnięcie zysku. Czasami o organizacjach pozarządowych mówi się jako o „trzecim sektorze”, w odróżnieniu od sektora publicznego oraz sektora przedsiębiorstw. Gmina Międzyzlesie dąży do kształtowania ładu społecznego w środowisku lokalnym, poprzez budowanie partnerstwa między administracją publiczną i organizacjami pozarządowymi działającymi na obszarze Gminy. Wszelkie działania temu służące powinny być podejmowane w ramach spójnego systemu, którym koordynuje jedna instytucja – jednostka administracji samorządowej, a jej równorzędnymi partnerami są organizacje pozarządowe, stowarzyszenia, fundacje.

Gmina Międzyzlesie współpracuje z tymi podmiotami w różnych sferach życia publicznego. Współpraca ta odbywa się na podstawie zawieranych porozumień. Zgodnie z Ustawą o działalności pożytku publicznego i o wolontariacie corocznie przyjmowany jest **„Programu współpracy Gminy Międzyzlesie z organizacjami pozarządowymi oraz innymi podmiotami prowadzącymi działalność pożytku publicznego w zakresie realizacji zadań publicznych”**.

W treści Programu zostały zawarte cele, zasady, formy współpracy, priorytetowe zadania publiczne. Wszystko po to, by osiągnąć efekt, jakim jest zwiększenie skuteczności i efektywności działań związanych z realizacją zadań publicznych i dalszy wzrost partycypacji społecznej w rozwiązywaniu problemów lokalnych.

Głównym celem programu jest budowanie partnerstwa pomiędzy Gminą Międzylesie, a organizacjami pozarządowymi oraz efektywne wykorzystanie ich społecznej aktywności w zaspokajaniu zbiorowych potrzeb mieszkańców Gminy, a ponadto:

1. kształtowanie lokalnego społeczeństwa obywatelskiego i wspomaganie rozwoju społeczności lokalnych,
2. podnoszenie skuteczności i efektywności działań w sferze zadań publicznych,
3. wzmocnienie pozycji organizacji i zapewnienie im równych z innymi podmiotami szans w realizacji zadań publicznych, przez wspieranie i powierzanie im zadań przy jednoczesnym zapewnieniem odpowiednich środków na ich realizację,
4. realizację zadań publicznych określonych w ustawie,
5. prowadzenie nowatorskich i efektywnych działań na rzecz gminy oraz tworzenie systemowych rozwiązań dla ważnych problemów społecznych,
6. uzupełnienie działań gminy w zakresie nieobjętym przez struktury samorządowe.

Współpraca odbywa się na zasadach: pomocniczości, suwerenności stron, partnerstwa, efektywności i uczciwej konkurencji oraz jawności. Gmina Międzylesie powierza, a także wspiera wykonywanie zadań publicznych organizacjom pozarządowym. Wsparcie to może mieć charakter finansowy i pozafinansowy. Współpraca finansowa następuje poprzez powierzanie wykonywania zadań publicznych wraz z udzieleniem dotacji na finansowanie ich realizacji oraz wspieranie wykonywania zadań publicznych wraz z udzieleniem dotacji na dofinansowanie ich realizacji. Współpraca pozafinansowa polega na prowadzeniu elektronicznej bazy o organizacjach pozarządowych realizujących zadania publiczne, informowaniu o zadaniach publicznych, które będą realizowane w danym roku, o ogłaszanych konkursach ofert na projekty realizacji zadań publicznych oraz o sposobach ich rozstrzygnięć, możliwości konsultowania aktów prawa miejscowego, podejmowaniu inicjatyw integrujących organizacje pozarządowe wokół zadań ważnych dla lokalnego środowiska, inicjowaniu lub współorganizowaniu szkoleń podnoszących jakość pracy organizacji pozarządowych w sferze zadań publicznych, inicjowaniu lub współorganizowaniu szkoleń dotyczących m.in. pozyskiwania środków z funduszy pozabudżetowych gminy, angażowaniu organizacji pozarządowych do wymiany doświadczeń

i prezentacji osiągnięć.

Na terenie Gminy Międzyzlesie na rzecz miejscowej ludności działają następujące organizacje:

1. Stowarzyszenia:

- Aktywni dla Długopola Górnego,
- Przyjaciół Różanki,
- Serce dla Domaszkowa,
- Kulturalno-Sportowe wsi Gajnik,
- Dla Roztok
- Aktywni dla Szklarni,
- Przyjaciół Kamieńczyka,
- Miłośników wsi Lesica,
- „Jaworzan” z Jaworka
- „Międzyzlesie Razem” przy Zespole Szkół w Międzyzlesiu
- Dla Rozwoju Domaszkowa

2. Kluby Sportowe”

- Międzyzakładowy Ludowy Klub Sportowy MLKS Sudety Międzyzlesie
- Międzyzleskie Towarzystwo Sportowe MTS Międzyzlesie
- Ludowe Zespoły Sportowe LZS Śnieżnik Domaszków

3. Jednostki Ochotniczej Straży Pożarnej:

- OSP Długopole Górne
- OSP Domaszków
- OSP Goworów,
- OSP Jaworek,
- OSP Międzyzlesie
- OSP Roztoki
- OSP Szklarnia

4. Parafie

- Parafia Rzymskokatolicka w Boboszowie
- Parafia Rzymskokatolicka w Długopolu Górnym
- Parafia Rzymskokatolicka w Domaszkowie
- Parafia Rzymskokatolicka w Międzyzlesiu

- Parafia Rzymskokatolicka w Roztokach
- Parafia Rzymskokatolicka w Różance

Stowarzyszenia oraz organizacje te działają na rzecz lokalnej społeczności. Umożliwiają czynne uczestnictwo w życiu publicznym. Pomagają osobom ambitnym realizować indywidualne zainteresowania. Często przyczyniają się do działań w zakresie podtrzymywania i promowania regionalnej tradycji.

2.5 Placówka opiekuńczo – wychowawcza.

Gmina posiada na swoim terenie placówkę opiekuńczo- wychowawczą, która zajmuje się opieką dzieci poza rodziną naturalną. Jest to Dom Dziecka umieszczony w miejscowości Domaszków przy ul. Międzyleskiej 15. Opiekę nad dziećmi sprawuje zatrudniony w Domu Dziecka personel w ilości 23 osoby.

W chwili obecnej przebywa tam 28 wychowanków. Są to dzieci w przedziale wiekowym od 4 do 19 lat.

2.6 Ochrona zdrowia

Na terenie Gminy Międzylesie usługi medyczne są świadczone przez Praktykę Lekarza Rodzinnego Kazimierz Juźwin Niepubliczny Zakład Opieki Zdrowotnej w Międzylesiu oraz w Domaszkowie. Funkcjonują tutaj gabinet zabiegowy i szczepień oraz gabinet lekarski i stomatologiczny. Nie ma na terenie gminy dostępu do lekarzy specjalistów.

Na terenie Gminy funkcjonują dwie prywatne apteki.

2.7 Placówki oświatowe.

W diagnozie sytuacji duże znaczenie ma także szkolnictwo. W mieście i gminie jest ono zorganizowane w sposób adekwatny do warunków i możliwości. Funkcjonuje w oparciu o dwa obwody szkół podstawowych, gimnazjalnych i przedszkolnych: Międzylesie i Domaszków.

W wymienionych szkołach wg danych roku szkolnego 2015/2016 uczy się:

1. Dzieci uczące się objęte obowiązkiem szkolnym w szkołach podstawowych:

- Zespół Szkół w Międzyzylesiu - 307 uczniów
 - Zespół Szkolno – Przedszkolny w Domaszkanie – 140 uczniów
2. Dzieci uczące się objęte obowiązkiem szkolnym w szkołach gimnazjalnych:
- Zespół Szkół w Międzyzylesiu - 98 uczniów
 - Zespół Szkolno – Przedszkolny w Domaszkanie – 54 uczniów.
3. Dzieci spełniające obowiązek przygotowania przedszkolnego:
- Samorządowe Przedszkole w Międzyzylesiu – 118 dzieci
 - Zespół Szkolno – Przedszkolny w Domaszkanie – 67 dzieci.

Uczniowie z rodzin najuboższych, czyli kwalifikujących się do pomocy według kryterium dochodowego określonego w ustawie o pomocy społecznej otrzymywali stypendium szkolne.

Tabela 5: Liczba wypłaconych stypendiów szkolnych

Rok	Rodzaj świadczenia	Liczba uprawnionych uczniów	Kwota wypłaconych świadczeń
2014	Stypendium szkolne	124	87.845,90
	Zasiłek szkolny	1	530,00
2015	Stypendium szkolne	128	82.760,60

Źródło: Dane z UMiG w Międzyzylesiu.

Ośrodek Pomocy Społecznej na potrzeby rozeznania sytuacji dzieci uczęszczających do placówek na terenie gminy przeprowadził ankiety w placówkach oświatowych, wyniki przedstawia poniższa tabela.

Tabela 6. Wyniki ankiety dotyczącej sytuacji dziecka w gminie Międzyzylesie przeprowadzonej w szkołach

Treść pytania	Zespół Szkół w Międzyzylesiu		Zespół Szkolno-Przedszkolny w Domaszkanie	
	Szkoła podstawowa	gimnazjum	Szkoła Podstawowa	Gimnazjum
Czy placówka umożliwia uczniom dostęp do pedagoga	tak	tak	tak	tak
Czy placówka umożliwia uczniom dostęp do logopedy	tak	nie	tak	nie

Czy placówka zapewnia opiekę pielęgniarki	tak	tak	tak	tak
Czy placówka zatrudnia psychologa	nie	nie	nie	nie
Czy placówka posiada salę gimnastyczną	tak	tak	Tak - zastępczą	Tak - zastępczą
Czy placówka posiada dostęp do internetu w salach	tak	tak	tak	tak
Czy w placówce funkcjonują klasy integracyjne	nie	nie	nie	nie
Czy placówka oferuje zajęcia dodatkowe dla dzieci	tak	tak	tak	tak
Czy prowadzone są zajęcia dla uczniów ze specjalnymi potrzebami edukacyjnymi	tak	tak	tak	tak

W szkołach funkcjonują świetlice szkolne, których zadaniem jest zapewnienie opieki dzieciom korzystającym z tzw. „dowozu uczniów” do szkół. Powyższe placówki zapewniają niezbędne potrzeby uczniom, problemem jest jedynie brak sali gimnastycznej przy szkole w Domaszkwie oraz brak zatrudnionego psychologa, a wobec wzrastających problemów młodzieży może być to niezbędne w nadchodzących latach.

Taka sama ankieta została przeprowadzona w Przedszkolu w Domaszkwie i w Międzyzlesiu.

Tabela 7. Wyniki ankiety dotyczącej sytuacji dziecka w gminie Międzyzlesie przeprowadzonej w przedszkolach

Treść pytania	Przedszkole	
	W Międzyzlesiu	W Domaszkwie
Czy placówka umożliwia uczniom dostęp do pedagoga	nie	tak
Czy placówka umożliwia uczniom dostęp do logopedy	tak	tak
Czy placówka zapewnia opiekę pielęgniarki	nie	tak
Czy placówka zatrudnia psychologa	nie	nie
Czy placówka posiada salę gimnastyczną	nie	nie

Czy placówka posiada dostęp do internetu w salach	nie	tak
Czy w placówce funkcjonują klasy integracyjne	nie	nie
Czy placówka oferuje zajęcia dodatkowe dla dzieci	nie	tak
Czy prowadzone są zajęcia dla uczniów ze specjalnymi potrzebami edukacyjnymi	tak	tak

Pod względem zapewnienia opieki przedszkolnej lepiej zorganizowane wydaje się być Przedszkole w Domaszkowie, które w przeciwieństwie do Przedszkola w Międzyzlesiu zapewnia dostęp do pedagoga, pielęgniarki, ma dostęp w salach do internetu i oferuje dodatkowe zajęcia dla dzieci. Jednakże głównym problemem obu Przedszkoli jest brak miejsc dla dzieci. Na dzień pisania niniejszego dokumentu wiadomo, że w Przedszkolu w Międzyzlesiu łącznie na 126 złożonych wniosków, 120 dzieci zostało przyjętych na rok szkolny 2016/2017, natomiast w Domaszkowie na 78 złożonych wniosków przyjętych zostało 70 dzieci. W obu Przedszkolach 14 dzieci nie zostało przyjętych na kolejny rok szkolny.

2.8 Placówki kulturalne.

Instytucjami kultury w Gminie Międzyzlesie są: Gminna Biblioteka Publiczna w Międzyzlesiu i jej filie w Domaszkowie, Goworowie i Długopolu Górnym oraz Miejsko – Gminny Ośrodek Kultury w Międzyzlesiu z filią w Domaszkowie. Instytucje te zajmują się przygotowaniem społeczności lokalnej do aktywnego uczestnictwa w kulturze oraz współtworzenia tych wartości. Cel ten jest realizowany m.in. poprzez: rozpoznawanie i rozbudzanie zainteresowań kulturalnych oraz popularyzowanie czytelnictwa, tworzenie warunków do rozwoju amatorskiego ruchu artystycznego.

Działalność w w/w instytucjach kultury obejmuje organizowanie różnego rodzaju imprez, m.in.: koncerty, spektakle, wystawy, wernisaże, spotkania, warsztaty, konkursy, imprezy plenerowe, koła zainteresowań, kluby czytelników czy miłośników poezji, akcji artystycznych, zajęć dla dzieci i młodzieży oraz seniorów, szkoleń.

Wśród podejmowanych przedsięwzięć przez Ośrodek Kultury na szczególną uwagę zasługują: imprezy rekreacyjne i plenerowe (*np. Kiermasz Adwentowy; Dożynki Gminne; Półmetek wakacji, Obchody Dni Międzyzlesia*); wernisaże i wystawy(*np. Wystawa z Lohne*

2014); koncerty (*Międzyzleskie Kolędownie, koncerty patriotyczne, koncerty zespołów: Długopolanie, Oset, Róża, Międzyzlesianie, z Kralik*). Ośrodek Kultury organizuje również półkolonie letnie i zimowe dla dzieci, jest współorganizatorem Wigilii dla Samotnych i Paczki dla najmłodszych. Działają w Ośrodku Kultury trzy koła zainteresowań: szachy, hapkido i muzyczne.

Gminna Biblioteka Publiczna w Międzyzlesiu, która służy społeczności lokalnej w zakresie udostępniania zbiorów oraz zaspokajania potrzeb czytelniczych, informacyjnych i kulturalnych w roku 2015 miała zarejestrowanych czytelników:

- Biblioteka główna w Międzyzlesiu – 553
- filia w Domaszkowie – 239
- filia w Długopolu Górnym – 133
- filia w Goworowie - 66.

Tabela 8. Czytelnicy Biblioteki Publicznej w roku 2015

Biblioteka/ Filia	Do lat 5	6-12 lat	13-15 lat	16-19 lat	20-24 lata	25-44 lata	45-60 lat	Powyżej 60 lat
Międzyzlesie	19	141	63	60	42	91	67	70
Domaszków	0	97	38	11	16	31	21	25
Długopole Górne	2	23	10	27	17	23	25	6
Goworów	0	3	4	7	5	21	19	7
RAZEM	21	264	115	105	80	166	132	108

Źródło: dane uzyskane z Biblioteki Publicznej MiG w Międzyzlesiu

Najwięcej zarejestrowanych jest czytelników w wieku od 6 do 12 lat – 264 osoby, kolejna grupa to osoby od 25 do 44 lat – 166 osób i trzecia grupa – 132 osoby w wieku od 45 do 60 lat.

Biblioteka gromadzi i udostępnia literaturę piękną polską i obcą, literaturę popularnonaukową oraz dokumenty życia społecznego. Misją Biblioteki jest upowszechnianie wiedzy i kultury, rozwijanie zainteresowań dzieci i młodzieży oraz proponowanie bogatej oferty kulturalno-rozrywkowej i informacyjnej mieszkańcom Gminy w taki sposób, aby każdy z nich czuł się najważniejszy na świecie.

W Międzyzlesiu istnieje również Związek Emerytów, Rencistów i Inwalidów, który liczy sobie 68 członków. Związek zrzesza emerytów, rencistów i inwalidów w celu:

- rozwiązywania problemów socjalno - bytowych, rehabilitacji społecznej, zdrowotnej oraz interpretacji prawa,
- niwelowania barier izolacji społecznej, poprzez aktywne i twórcze uczestnictwo w życiu środowiska,
- integracji i więzi między pokoleniami, która stwarza warunki do przekazywania tradycji i wartości życia społecznego.

Międzyzleski Związek jest również organizatorem życia kulturalnego w Międzyzlesiu poprzez organizowanie zabaw tanecznych, koncertów wokalnych czy wyjazdów zorganizowanych dla mieszkańców Gminy.

Wymienione wyżej formy spełniają istotną rolę w kształtowaniu pozytywnych społecznie postaw szczególnie młodych ludzi. Jest to element przeciwdziałania postawom patologicznym.

2.9 Placówki sportowe.

Na terenie Gminy działają cztery kluby sportowe:

- Międzyzakładowy Ludowy Klub Sportowy MLKS Sudety – Międzyzlesie. Funkcjonuje on od 1945r. Od dnia 17 stycznia 2008r. Wpisany został do Krajowego Rejestru Stowarzyszeń i działa jako Stowarzyszenie oferujące zajęcia sportowe i rekreacyjne w Międzyzlesiu dla dzieci i młodzieży z terenu Gminy Międzyzlesie w dyscyplinach sportu takich jak: piłka nożna, tenis stołowy i sporty siłowe.
- Ludowe Zespoły Sportowe LZS Śnieżnik – Domaszków . Funkcjonuje od 26 czerwca 2003r., wpisany jest do Ewidencji Stowarzyszeń Kultury Fizycznej Starosty Kłodzkiego. Działa jako Stowarzyszenie oferujące zajęcia sportowe i rekreacyjne w Domaszkowie dla dzieci i młodzieży z terenu Gminy Międzyzlesie w dyscyplinie sportu: piłka nożna.
- Międzyzleskie Towarzystwo Sportowe MTS – Międzyzlesie. Funkcjonuje id 20 stycznia 2006r. Wpisane do Krajowego Rejestru Stowarzyszeń – działa jako Stowarzyszenie Kultury Fizycznej oferując zajęcia sportowe i rekreacyjne w Międzyzlesiu dla dzieci i młodzieży z terenu Gminy Międzyzlesie w dyscyplinie sportu: piłka siatkowa.
- Uczniowski Klub Sportowy – Orle Międzyzlesie. Funkcjonuje od 4 marca 2015r. Wpisany jest do Ewidencji Stowarzyszeń Kultury Fizycznej Starosty Kłodzkiego działa jako Stowarzyszenie Kultury Fizycznej oferujące zajęcia sportowe i rekreacyjne

str. 29

w Międzyzlesiu dla dzieci w grupie wiekowej do 13 roku życia z terenu gminy Międzyzlesie w dyscyplinie sportu piłka nożna.

Funkcjonuje również w Międzyzlesiu Basen Kąpielowy, który poza podstawową ofertą basenu kąpielowego posiada również plac zabaw dla dzieci, boisko do siatkówki i zjeżdżalnie wodne. W miejscowościach Międzyzlesie i Domaszków funkcjonują obiekty sportowe „Orlik”.

Rozdział 3 . Diagnoza problemów społecznych na terenie Gminy Międzyzlesie.

3.1 Sytuacja rodzin i dzieci oraz bezradność w sprawach opiekuńczo wychowawczych.

„Rodzina stanowi pierwszą podstawową grupę, w której dziecko rozwija się fizycznie i psychicznie, stosunki łączące dziecko z rodzicami są relacjami totalnymi, gdyż funkcjonują na wielu płaszczyznach np. emocjonalnej, społecznej, wychowawczej, ekonomicznej. W rodzinie tworzą się określone normy, regulujące zachowanie jej członków oraz role i pozycje, wytwarzające wzajemne oczekiwania i wymagania. W rodzinie istnieją mniej lub bardziej stabilne modele równowagi interpersonalnej i normy sprawiedliwości, kształtujące przez konkretne doświadczenie emocjonalną i społeczną równowagę wewnętrzną i osobowość dziecka”.¹

Rodzina ma do spełnienia następujące funkcje:²

1. prokreacyjną
2. społeczną
3. kulturową
4. gospodarczą

Funkcja prokreacyjna wiąże się z przedłużeniem życia gatunku.

Funkcja społeczna polega na pielęgnowaniu, zaspokajaniu potrzeb emocjonalnych jej członków, zapewnieniu im odpowiedniego wychowania i startu życiowego. Te zadania należą do najtrudniejszych. Wiązą się z wieloma wyrzeczeniami ze strony rodziców, ale także pozostałych członków rodziny.

Funkcja kulturowa niesie ze sobą obowiązek sprawowania pieczy nad życiem członków rodziny, ich rozwojem duchowym, naukowym, troską nad zdrowiem, a także podaniem ręki w razie życiowych problemów.

Funkcja gospodarcza niesie za sobą obowiązek zabezpieczenia odpowiednich warunków godnego życia (prowadzenie gospodarstwa rodzinnego) i zaspokajania codziennych potrzeb członków rodziny.

Na sytuację w rodzinie, jej prawidłowy rozwój oraz możliwość spełnienia podstawowych funkcji ma wpływ wiele czynników. Jednym z czynników jest typologia rodziny. Wyróżniamy następujące typy rodzin:

¹ Z. Zaborowski „Rodzina jako grupa społeczno wychowawcza” W-wa 1980 r. s. 5

² *Słownik psychologiczny*. red. W. Szewczuk, Wiedza Powszechna W- wa 1979, s.251

Rodzina pełna - Prawidłowa atmosfera wychowawcza, w której układ stosunków między ojcem i matką staje się pierwszym wzorem zachowań dla dzieci.

Rodzina niepełna - jedno z rodziców + dzieci - W takiej rodzinie dość często pojawiają się trudności wychowawcze związane przede wszystkim ze zwiększonymi, bo sprawowanymi przez jedną osobę obowiązkami rodzicielskimi, a także z brakiem normalnej atmosfery wychowawczej.

Rodzina rozbita - Niepełna w wyniku rozwodu (trudności wychowawcze jak wyżej)

Rodzina sklócona - O nieprawidłowej atmosferze współżycia z powodu nieporozumień i kłótni współmałżonków.

Rodzina zrekonstruowana - Uzupełniona w wyniku nowego związku małżeńskiego osamotnionego współmałżonka.

Innym mechanizmem nieprawidłowego funkcjonowania rodziny są:

- Ubóstwo
- bezrobocie
- bezdomność
- problemy zdrowotne, wiążące się z pobytem w szpitalu
- wielodzietność
- brak własnego mieszkania, przeludnienie mieszkań
- podeszły wiek rodziców
- inwalidztwo

Po dokonaniu analizy danych statystycznych Ośrodka Pomocy Społecznej w Międzylesiu można wywnioskować, że na terenie Naszej Gminy jest wiele rodzin, których prawidłowe funkcjonowanie mogło zostać zaburzone z wielu przyczyn. W obrębie Miasta i Gminy Międzylesie zamieszkuje wiele rodzin niepełnych, wielodzietnych, z występującą niepełnosprawnością członków rodziny, ubogich. Poniższa tabela przedstawia zestawienie osób pobierających zasiłki rodzinne:

Tabela 9. Osoby pobierające świadczenia rodzinne w latach 2014-2015.

	Stan na dzień 31.12.2014r	Stan na dzień 31.12.2015r
Liczba rodzin pobierających zasiłki rodzinne ogółem	262	226
Liczba rodzin pobierających zasiłki rodzinne na 1 i 2 dziecko	199	169
Liczba rodzin pobierających zasiłki rodzinne na 3 i więcej dzieci	63	57
Liczba rodzin pobierających zasiłek pielęgnacyjny	145	142
Liczba rodzin niepełnych	67	85

Zródło: dane OPS Międzyzlesie

Liczba rodzin pobierających świadczenia rodzinne w latach 2014 – 2015 zmniejszyła się, ponieważ otworzył się rynek pracy w zakładach poza granicami Polski (Czechy). W wielu przypadkach ze względu na podjęcie zatrudnienia osoby nie zakwalifikowały się dochodowo do zasiłku rodzinnego, które jest uzależnione od kryterium w wysokości 674,-zł. Zmniejszenie liczby świadczeniobiorców może świadczyć o poprawie warunków finansowych poszczególnych rodzin, lecz nie zawsze świadczy o poprawie ich sytuacji rodzinnej oraz związanych z nią problemów .

W zakresie pomocy społecznej także spadła ilość osób korzystających z pomocy finansowej Ośrodka. W roku 2015 pomocy udzielono 360 rodzinom. 202 rodziny korzystały z pomocy z powodu bezrobocia. W 34 rodzinach występowała bezradność w sprawach opiekuńczo- wychowawczych i prowadzenia gospodarstwa domowego. Głównie są to rodziny niepełne oraz wielodzietne, często objęte pomocą z powodu potrzeby ochrony macierzyństwa. Są także rodziny z trudnościami w przystosowaniu do życia po zwolnieniu z zakładu karnego. Ośrodek Pomocy Społecznej udziela pomocy w formie świadczeń pieniężnych i niepieniężnych.

Tabela 10. Liczba osób, którym udzielone świadczenia pieniężne w latach 2014 - 2015.

Rodzaj świadczenia		Ilość osób, którym udzielono świadczeń	
		Rok 2014	Rok 2015
1	Posiłek ogółem	112	129
2	Usługi opiekuńcze	11	13
3	Zasiłki celowe ogółem	210	191
4	Zasiłki stałe	50	43
5	Zasiłki okresowe	192	178
6	Opłacanie pobytu w DPS	10	12
7	Świadczenia rodzinne i pielęgnacyjne	673	606

Źródło: dane OPS w Międzylesiu

W przeciągu ostatnich dwóch lat zauważalny jest spadek ilości osób przy świadczeniach pieniężnych takich jak: zasiłki celowe, zasiłki okresowe, zasiłki stałe. Powodem jest polepszenie się sytuacji finansowej rodzin dotychczas korzystających z pomocy Ośrodka. Wiele osób wróciło do czynnej pozycji zawodowej na rynku pracy. Na terenie Gminy występuje wiele rodzin, które nie potrzebują wsparcia finansowego lecz ze względu na niezaradność oraz wykluczenie społeczne wymagają wsparcia w zakresie pracy socjalnej. Wzrasta z kolei liczba osób starszych wymagających pomocy w formie usług opiekuńczych lub skierowań do domów pomocy społecznej.

W związku z tym zwiększyła się rola Ośrodka Pomocy w zakresie udzielania świadczeń niepieniężnych opartych na diagnozie sytuacji osób, rodzin, udzielaniu porad, pomoc w załatwianiu różnych spraw. Pracownicy socjalni w trakcie wykonywania obowiązków służbowych mają do czynienia z rodzinami dotkniętymi patologią alkoholizmu, przemocy, zaniedbania w sprawach opiekuńczo wychowawczych.

3.2. Wsparcie rodzin i gospodarstw jednoosobowych

Samorząd lokalny, mając na względzie prawa obywatelskie zawarte w Konstytucji Rzeczypospolitej Polskiej i Karcie Praw Rodziny, dąży do zapewnienia rodzinom odpowiednich warunków życia do właściwego ich rozwoju. Ośrodek Pomocy Społecznej w Międzyzlesiu, mając na celu stworzenie zintegrowanego i skutecznego systemu wsparcia, podejmuje działania zmierzające do sukcesywnego odchodzenia od świadczeń finansowych na rzecz wprowadzenia nowych rozwiązań, dotyczących wzmożonej działalności usługowej, rozwoju na rzecz pracy socjalnej oraz aktywizacji środowiska lokalnego.

Jak wskazują statystyki OPS, liczba rodzin i osób objętych pomocą społeczną utrzymuje się ciągle na wysokim poziomie, mimo pozyskiwania środków na aktywizację osób wykluczonych. Większą liczbę osób ubiegających się o pomoc w badanym okresie odnotowano w roku 2014.

Tabela 11. Liczba osób i rodzin objętych pomocą finansową w latach 2014-2015

Rok	Liczba osób, którym przyznano świadczenie	Liczba rodzin	Liczba osób w rodzinach
2014	302	272	619
2015	306	251	565

Źródło: Dane Ośrodka Pomocy Społecznej w Międzyzlesiu.

Powody przyznania pomocy społecznej określa ustawa o pomocy społecznej, definiując katalog ryzyk socjalnych, których wystąpienie może być przyczyną udzielenia pomocy.

Tabela 12. Powody przyznania świadczeń przez OPS w latach 2014-2015

Rodzaj trudnej sytuacji życiowej	2014		2015	
	Liczba rodzin	Liczba osób w rodzinach	Liczba rodzin	Liczba osób w rodzinach
Ubóstwo	231	522	219	515
Sieroctwo	0	0	0	0
Bezdomność	7	7	6	6
Potrzeba ochrony macierzyństwa, W Tym: wielodzietność	14	70	15	77
Bezrobocie	211	506	202	497
Niepełnosprawność	77	153	79	156

Długotrwała lub ciężka choroba	57	115	62	129
Bezradność w sprawach opiekuńczo-wychowawczych i prowadzenia gospodarstwa domowego – ogółem, w tym	30	125	34	137
• rodziny niepełne	19	66	21	68
• rodziny wielodzietne	10	64	11	67
Przemoc w rodzinie	1	1	1	1
Alkoholizm	2	3	1	1
Narkomania	0	0	2	3
Trudności w przystosowaniu do życia po zwolnieniu z zakładu karnego	5	5	4	4
Zdarzenie losowe	3	9	2	7
Sytuacja kryzysowa	0	0	1	2
Kłęska żywiołowa lub ekologiczna	0	0	113	162

Źródło: Dane Ośrodka Pomocy Społecznej w Międzyzlesiu.

Zasadniczą przyczyną, w związku z którą mieszkańcy wnoszą o pomoc, jest bezrobocie oraz ubóstwo. Istotną przyczyną udzielania wsparcia jest również niepełnosprawność, następnie długotrwała choroba oraz bezradność w sprawach opiekuńczo-wychowawczych.

W związku z realizacją przez OPS ustawy o świadczeniach rodzinnych, udzielano także świadczeń, które ujęto w poniższej tabeli.

Tabela 13. Liczba udzielonych świadczeń rodzinnych i opiekuńczych

Rodzaj świadczenia	2014	2015
Zasiłki rodzinne z dodatkami	7087	6338
Zasiłki pielęgnacyjne	1623	1539
Świadczenia pielęgnacyjne	283	283
Jednorazowa zapomoga z tytułu urodzenia się dziecka	53	46
Zasiłki rodzinne, z tego na dziecko w wieku:	4552	4148
1. do ukończenia 5. roku życia	1161	1222
2. powyżej 5. roku życia, do ukończenia 18. roku życia	2840	2456
3. powyżej 18. roku życia do ukończenia 21. roku życia	551	453
4. powyżej 21. roku życia do ukończenia 24. roku życia	0	17
Dodatki do zasiłków rodzinnych, z tego z tytułu:	2535	2190
5. urodzenia dziecka,	19	15
6. opieki nad dzieckiem w okresie korzystania z urlopu wychowawczego,	70	82
7. samotnego wychowywania dziecka i utraty prawa do zasiłku dla bezrobotnych na skutek upływu ustawowego okresu jego pobierania	0	0
8. samotnego wychowywania dziecka, z tego wypłacone na podstawie, w tym:	296	275

9. kształcenia i rehabilitacji dziecka niepełnosprawnego, z tego w wieku, w tym	354	295
• do 5. roku życia,	58	34
• powyżej 5. roku życia	296	261
Rozpoczęcie roku szkolnego	274	231
Podjęcie przez dziecko nauki w szkole poza miejscem zamieszkania, z tego:	809	641
• Pokrycie wydatków związanych z zamieszkaniem w miejscowości, w której znajduje się szkoła	163	139
• Pokrycie wydatków związanych z dojazdem do miejscowości, w której znajduje się szkoła	646	502
Wychowywanie dziecka w rodzinie wielodzietnej	713	651

Źródło: Dane Ośrodka Pomocy Społecznej w Międzyzlesiu.

Ośrodek Pomocy Społecznej realizuje następujące formy pomocy: świadczenia pieniężne: zasiłki stałe, zasiłki okresowe, zasiłki celowe, specjalne zasiłki celowe; świadczenia niepieniężne: praca socjalna, pomoc rzeczowa, posiłki, schronienie.

Tabela 14. Świadczenia finansowe przyznawane przez OPS w latach 2014-2015

Formy pomocy	2014			2015		
	Liczba osób	Liczba rodzin	Liczba osób w rodzinach	Liczba osób	Liczba rodzin	Liczba osób w rodzinach
Zasiłki stałe, w tym dla osoby:	50	50	75	43	43	63
• samotnie gospodarującej,	39	39	39	31	31	31
• pozostającej w rodzinie	11	11	36	12	12	32
Zasiłki okresowe, w tym przyznane z powodu:	192	192	465	178	178	432
• bezrobocia,	169	169	454	164	164	392
• długotrwałej choroby,	1	1	1	13	13	27
• niepełnosprawności	19	19	39	9	9	24
Schronienie	2	2	2	2	2	2
Posiłek, w tym dla:	112	83	258	129	92	389
• dzieci	103	74	249	121	84	381
Zasiłki celowe i w naturze, w tym:	210	210	546	191	191	435
• zasiłki specjalne celowe	34	34	64	21	21	39
Zasiłki celowe na wydatki powstałe w wyniku zdarzeń losowych	1	1	3	1	1	2
Sprawienie pogrzebu, w tym:	1	1	1	1	1	1
• osobom bezdomnym	0	0	0	1	1	1

Źródło: Dane Ośrodka Pomocy Społecznej w Międzyzlesiu.

W systemie pomocy społecznej gmina Międzyzlesie podzielona jest na 4 rejony opiekuńcze. Wyspecjalizowana kadra OPS realizuje swoje zadania zgodnie z ustawą o pomocy społecznej nieustannie dbając o profesjonalizm i rozwój form pracy socjalnej.

Tabela 15. Liczba pracowników socjalnych zatrudnionych w Ośrodku Pomocy Społecznej w Międzyzlesiu w latach 2014-2015

Rok	2014	2015
Pracownicy socjalni zatrudnieni w OPS	4	4

Źródło: Dane Ośrodka Pomocy Społecznej w Międzyzlesiu.

Praca socjalna prowadzona jest z osobami i rodzinami w celu rozwinięcia lub wzmocnienia ich aktywności i samodzielności życiowej, np. organizowanie wsparcia środowiskowego, udzielanie informacji, organizowanie porad i konsultacji specjalistycznych, kwalifikowanie do różnorodnych form pomocy, w postaci świadczeń usługowych, rzeczowych i finansowych, pomoc w uzyskaniu zatrudnienia.

Doświadczenia pracy pedagogów Naszej Gminy wskazują na fakt, iż wszystkie problemy dziecka, zarówno domowe jak i szkolne wynikają z braku możliwości zaspokojenia podstawowych potrzeb biologicznych, potrzeby bezpieczeństwa, zwracania uwagi, potrzeby uznania, znaczenia, kontaktu, potrzeby przynależności, aktywności, pracy i spokoju, potrzeb poznawczych, potrzeby piękna, dodatniej samooceny, potrzeby sensu i wartości. Problemy opiekuńczo- wychowawcze dotyczą różnych sfer życia.

Sporo dzieci na terenie Gminy to dzieci pochodzące z rodzin biedniejszych oraz dotkniętych bezrobociem rodziców. Duża część osób korzysta z darmowych posiłków finansowanych przez Gminę i można zauważyć, że niestety, ale liczba dzieci wymagających wsparcia w formie gorącego posiłku wzrasta.

3.3 Bezrobocie i rynek pracy.

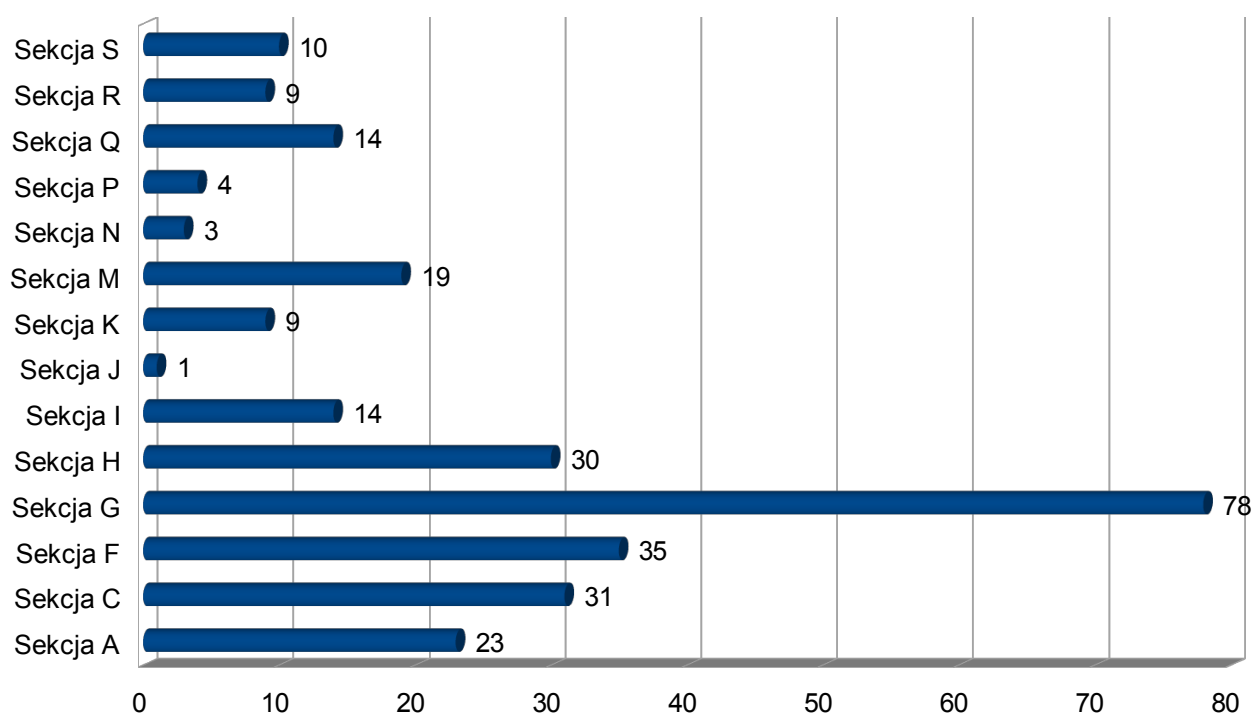
Bezrobocie - rozumiane jako zjawisko towarzyszące gospodarce rynkowej, oznaczające brak pracy zarobkowej dla osób zdolnych do jej wykonywania i deklarujących chęć jej podjęcia - na przestrzeni ostatnich lat stało się w Polsce jednym z głównych problemów społecznych.

Liczba zarejestrowanych w Urzędach Pracy nie odzwierciedla w całości rzeczywistego problemu bezrobocia, głównie z uwagi na migrację ludzi młodych za pracą, zwłaszcza do krajów Unii Europejskiej. Migracja jest zjawiskiem powszechnie występującym również na terenie miasta i gminy Międzyzlesie.

Bezrobocie jest na terenie Gminy zjawiskiem, które dotyka szerokie kręgi społeczne. Straty i skutki społeczne, które powoduje, są trudne do oszacowania. Pojawia się na niepokojącą skalę degradacja dużych grup społecznych i to nie tylko bezrobotnych, ale także ich rodzin. Strata pracy, przejście na zasiłek, często jego utrata a w dalszej kolejności potrzeba korzystania z pomocy społecznej - prowadzi do ubóstwa ze wszystkimi tego typu konsekwencjami.

W Gminie Międzyzlesie na dzień ostatniego grudnia 2015 r. zarejestrowanych było 280 podmiotów gospodarczych, działających według sekcji działalności gospodarczej:

Rysunek 8. Struktura działalności gospodarczej w gminie Międzyzlesie na dzień 31.12.2015r. Wg sekcji PKD



Źródło: Opracowanie własne według danych z CEIDG (otrzymanych z UMiG w Międzyzlesiu)

Legenda:

Sekcja A	Rolnictwo, leśnictwo, łowiectwo i rybactwo
Sekcja C	Przetwórstwo przemysłowe

Sekcja F	Budownictwo
Sekcja G	Handel hurtowy i detaliczny, naprawa pojazdów samochodowych, włączając motocykle
Sekcja H	Transport i gospodarka magazynowa
Sekcja I	Działalność związana z zakwaterowaniem i usługami gastronomicznymi
Sekcja J	Informacja i komunikacja
Sekcja K	Działalność finansowa i ubezpieczeniowa
Sekcja M	Działalność profesjonalna, naukowa i techniczna
Sekcja N	Działalność w zakresie usług administrowania i działalności wspierająca
Sekcja P	Edukacja
Sekcja Q	Opieka zdrowotna i pomoc społeczna
Sekcja R	Działalność związana z kulturą, rozrywką i rekreacją
Sekcja S	Pozostała działalność usługowa

Zgodnie z wykresem , prywatna działalność gospodarcza prowadzona na terenie Gminy Międzyzlesie koncentruje się głównie na: handlu hurtowym i detalicznym, budownictwie, oraz przetwórstwie przemysłowym i transporcie.

Większość mieszkańców utrzymuje się z pracy zarobkowej, nieliczna część utrzymuje się wyłącznie z gospodarstwa rolnego. Część mieszkańców dotknięta jest problemem bezrobocia. W sumie w Gminie w grudniu w roku 2015 było 531 zarejestrowanych osób bezrobotnych. Statystyki dotyczące bezrobocia są zniekształcone w pewnym stopniu ze względu na występowanie bezrobocia utajonego. Ten czynnik, jest z kolei równoważony poprzez pracę "na czarno" oraz emigrację zarobkową mieszkańców (posiadają nadal zameldowanie na terenie gminy).

Tabela 16. Liczba osób zarejestrowanych w PUP z terenu gminy

	Stan na 31.12.2014 r.	Stan na 31.12.2015 r.
Liczba osób zarejestrowanych	634 (w tym: 318 kobiet)	531 (w tym: 260 kobiet)
W tym:		
z prawem do zasiłku	78 (w tym: 41 kobiet)	64 (w tym: 29 kobiet)
Osoby powyżej 50 roku życia	181 (w tym: 65 kobiet)	168 (w tym: 59 kobiet)
Osoby do 25 roku życia	90 (w tym: 48 kobiet)	75 (w tym: 46 kobiet)
Osoby zarejestrowane powyżej 12 miesięcy	302 (w tym: 134 kobiety)	244 (w tym: 161 kobiet)

Liczba osób zarejestrowanych ze względu na poziom wykształcenia:		
wyższe	32 (w tym: 25 kobiet)	39 (w tym: 24 kobiety)
Policealne i średnie zawodowe	115 (w tym: 61 kobiet)	103 (w tym: 67 kobiet)
Średnie ogólnokształcąca	59 (w tym: 25 kobiet)	44 (w tym: 36 kobiet)
Zasadnicze zawodowe	194 (w tym: 52 kobiety)	160 (w tym: 75 kobiet)
Gimnazjalne i poniżej	206 (w tym: 70 kobiet)	186 (w tym: 80 kobiet)

Źródło: dane uzyskane z PUP Lokalnego Punktu Informacji i Konsultacji w Międzylesiu

Zdecydowana większość zarejestrowanych nie pobierała zasiłku dla bezrobotnych. W końcu roku 2015 prawo do tego świadczenia posiadało tylko 12% bezrobotnych, podobnie w poprzednich latach.

Niepokojącym zjawiskiem jest wysoki odsetek osób długotrwale bezrobotnych. Na koniec roku 2014 zarejestrowanych było 302 osoby długotrwale bezrobotne, tj. 48% ogółu pozostających bez pracy, natomiast do końca roku 2015 udział tej grupy osób zmniejszył się tylko do 46%, jest to nadal bardzo duży odsetek.

Osoby bezrobotne stanowią największy procent osób korzystających ze świadczeń pomocy społecznej. Kobiety mimo lepszego wykształcenia niż mężczyźni, odczuwają większe trudności ze znalezieniem zatrudnienia. Wykształcenie, jeszcze bardziej niż płeć i wiek różnicuje sytuację bezrobotnego na rynku pracy. Ze względu na wykształcenie na dzień 31.12.2015r., najwięcej osób bezrobotnych występuje wśród absolwentów szkół gimnazjalnych (35%) oraz zawodowych (30%), policealnych i średnich zawodowych (19%). Obowiązek szkolny w Polsce, obejmuje młodzież do 18 roku życia (gimnazjum kończą 16 - latkowie), znajdują się osoby z wykształceniem podstawowym (z poprzednich systemów nauczania, ze szkołami podstawowymi bez gimnazjów), natomiast w niewielkim stopniu są to osoby, które ukończyły gimnazjum w aktualnym systemie nauczania.

Wiele działań realizowanych przez Powiatowy Urząd Pracy w Kłodzku wymaga wsparcia finansowego. Środki, które trafiają do urzędu pracy na aktywizację zawodową bezrobotnych są przede wszystkim efektem przygotowywanych przez urząd programów i projektów. Źródłami finansowania programów i projektów są środki Funduszu Pracy przekazywane w ramach algorytmu, środki pozyskane w ramach projektów współfinansowanych z Europejskiego Funduszu Społecznego, środki pozyskane w ramach programów specjalnych i pilotażowych,

środki z rezerwy Ministerstwa Pracy i Polityki Społecznej na realizację programów aktywizacji zawodowej oraz środki pochodzące z Państwowego Funduszu Rehabilitacji Osób Niepełnosprawnych na aktywizację zawodową osób niepełnosprawnych.

Z doświadczeń pracowników OPS wynika, że bezpośrednim i najbardziej widocznym skutkiem bezrobocia jest obniżenie standardu materialnego rodziny, co wręcz wymusza konieczność korzystania z pomocy społecznej. Mniej widoczne, lecz nie mniej zagrażające spójności rodziny są skutki psychologiczne bezrobocia. Bezrobocie powoduje bowiem zmianę sytuacji społecznej i emocjonalnej całej rodziny, zarówno dorosłych jak i dzieci. Częstym zjawiskiem jest izolacja społeczna - ograniczone zostają kontakty interpersonalne wszystkich członków rodziny bezrobotnego zarówno ze znajomymi, jak i z dalszą rodziną. Bezrobocie wpływa także niekorzystnie na układ stosunków wewnątrzrodzinnych, przy czym okazuje się, że bezrobocie mężczyzn ma znacznie bardziej negatywne skutki dla rodziny niż bezrobocie kobiet. Bezrobotny mężczyzna doświadcza obniżenia swojej pozycji w rodzinie, utraty autorytetu i silnej frustracji, które często powodują sięganie po alkohol.

Okres bezrobocia członka rodziny jest dla wielu gospodarstw domowych szczególnie trudny. W krótkim czasie pojawiają się problemy finansowe, rodzi się konieczność szukania doraźnych metod poprawy sytuacji ekonomicznej rodziny. Brak zatrudnienia negatywnie wpływa nie tylko na ekonomiczną kondycję rodzin, ale także na pozamaterialne kwestie życia rodzinnego. Przymusowe pozostawanie bez pracy oraz niemożność znalezienia ponownego zatrudnienia powoli i systematycznie pozbawiają człowieka poczucia własnej wartości. Stres i utrata stabilizacji powodują często niemożność podejmowania racjonalnych, a niekiedy jakichkolwiek decyzji. Pojawia się apatia i zniechęcenie. Okres bezrobocia oznacza radykalną zmianę rozkładu czasu w ciągu dnia. W zmianie trybu życia ujawnia się tradycyjny podział obowiązków na kobiece i męskie. Bezrobotni mężczyźni często sięgają po używki, głównie w celu rozładowania stresu. Osoby o niewielkich szansach na rynku pracy (brak kwalifikacji, zaawansowany wiek), dostrzegają raczej nadmiar wolnego czasu i rodzące się przygnębienie. Złe warunki materialne są jednym z głównych czynników wywołujących stany depresyjne, związane z poczuciem braku stabilności i bezpieczeństwa socjalnego. Niskiej kondycji psychosomatycznej towarzyszy w szczególności wzrost zapadalności na choroby społeczne, oraz psychiczne. Oprócz dolegliwości somatycznych część bezrobotnych zauważa u siebie pogorszenie samopoczucia. Bezrobocie burzy klimat życia rodzinnego. Wpływa destrukcyjnie na pełnienie przez rodzinę jej podstawowych funkcji, na realizację określonych zamierzeń, zadań i planów życiowych.

Najbardziej bolesnym efektem bezrobocia jest zagrożenie bezpiecznej egzystencji własnej rodziny. Brak pracy ma negatywny wpływ na ekonomiczną sytuację rodziny. Powoduje jej szybką degradację, potęguje biedę i rozszerza sferę ubóstwa.

Dla podopiecznych OPS dotkniętych bezrobociem dużym problemem jest regulowanie należności za opłaty mieszkaniowe, które są wysokie w stosunku do dochodów rodziny. Pierwsze oszczędności czynione są na opłatach czynszowych, następnie za media, co naraża rodzinę na dodatkowy lęk przed eksmisją lub odcięciem dopływu gazu i energii. Obserwując zachowania bezrobotnych korzystających z pomocy OPS, zauważa się że stosują oni ostrzejszy rygor oszczędnościowy - mniej wydając na żywność, odzież, przejazdy, płatne usługi. Trudna sytuacja finansowa gospodarstw domowych dotkniętych bezrobociem wymusza także ograniczenie wydatków związanych ze zdrowiem (leki, sprzęt rehabilitacyjny) i kształceniem dzieci. Bezrobocie naraża rodzinę na szereg niedogodności, sublimacje wielu ważnych potrzeb, niewłaściwe kształtowanie osobowości jej członków. Praca zawodowa wyznacza bowiem podstawy i zachowanie dzieci, system stosowanych przez nie ocen, kontakty ze środowiskiem rówieśniczym, uznawane przez nie wartości czy preferowane cele. Dążenia dzieci i młodzieży są silnie związane z pozycją zawodową rodziców, a otaczająca rzeczywistość postrzegana jest przez pryzmat ich pracy zawodowej. Zmiany w statusie zawodowym choćby jednego z rodziców nie pozostają więc bez wpływu na dokonywaną przez młodych ludzi ocenę rzeczywistości oraz ich własnej pozycji.

Głębokość zmian w rodzinie spowodowanych bezrobociem zależy w dużej mierze od struktury rodziny, jej faz rozwoju, statusu społecznego, stanu zagospodarowania materialnego, kondycji zdrowotnej członków rodziny oraz środowiska lokalnego. Bezrobocie rodziców dla dzieci i młodzieży kończącej pewien etap edukacji niejednokrotnie oznacza zmianę i ograniczenie planów dalszego kształcenia, obniżanie ich aspiracji edukacyjnych, zahamowanie rozwijania ich uzdolnień w drodze dalszej nauki czy zajęć dodatkowych. Odczuwanie przez dzieci własnej sytuacji jako gorszej często prowadzi do stopniowej izolacji środowiskowej, co jest dotkliwym ograniczeniem naturalnych potrzeb związanych z rozwojem intelektualnym i społecznym. Zawęża się krąg wspólnych zainteresowań rówieśniczych, dzieci przestają być zapraszane do wspólnej nauki i zabawy. Zdarza się także, że jednocześnie z odrzuceniem przez rówieśników, z powodu trudnej sytuacji materialnej rodziny, dzieci popadają w sytuacje konfliktowe w szkole z wychowawcami i nauczycielami. Odbija się to wszystko bardzo silnie na postawach dzieci i młodzieży, na ich zachowaniu oraz wartościowaniu zjawisk i osób.

Skutkiem bezrobocia w rodzinie jest także osłabienie autorytetu rodziców. W opinii dzieci, zwłaszcza nastolatków, taka sytuacja jest przejawem braku zaradności, nieumiejętności dostosowania się do nowej rzeczywistości społeczno – ekonomicznej czy życiowego nieudacznictwa. Powoduje to zachwianie systemu wartości młodego pokolenia i obniżenie w hierarchii takich wartości jak wykształcenie, uczciwa praca, solidarność. Zachwianie autorytetu rodziców oznacza także naruszenie spójności rodziny i może przynieść niebezpieczne konsekwencje społeczne.

Obok wcześniej wymienionych skutków bezrobocia występuje jeszcze taki element jak nieplanowe, bezzadaniowe funkcjonowanie rodziny, bez określonych bliżej celów i hierarchii zadań czekających na realizację. Racjonalne planowanie życia rodzinnego może odbywać się jedynie przy założeniu wydolności finansowej rodziny.

Większość osób bezrobotnych korzystających jednocześnie z pomocy OPS podejmuje prace sezonowe, które organizowane są w ramach robót publicznych i prac interwencyjnych przez Urząd Miasta i Gminy w Międzyzlesiu oraz Zakład Gospodarki Komunalnej i Mieszkaniowej w Międzyzlesiu. Osoby młode, po ukończonych szkołach podejmują staże absolwenckie. Następuje rotacja osób bezrobotnych, część podejmuje prace sezonowe, a inna część w tym czasie rejestruje się w ewidencji Powiatowego Urzędu Pracy po pracach sezonowych z prawem do zasiłku dla bezrobotnych.

W roku 2014 w ramach środków będących w dyspozycji Powiatowego Urzędu Pracy w Kłodzku zaktywizowano 168 mieszkańców Gminy Międzyzlesie. Rok później, w związku ze znacznym ograniczeniem środków na aktywne formy przeciwdziałania bezrobociu z różnych form wsparcia skorzystało już tylko 121 osób. Liczbę bezrobotnych z terenu gminy objętych aktywizacją zawodową według poszczególnych form wsparcia w latach 2014-2015 przedstawia tabela.

Tabela 17. Aktywne formy pomocy bezrobotnym w latach 2014-2015

Formy aktywizacji	Liczba osób w latach	
	Rok 2014	Rok 2015
Prace interwencyjne	14	11
Roboty publiczne	13	24
Stáže	90	60
Szkolenia i przekwalifikowania	15	9
Środki na rozpoczęcie działalności gospodarczej	12	5
Bony stażowe	8	0

str. 44

Prace społecznie użyteczne	16	12	
Ogółem:	168	121	

Źródło: dane uzyskane z PUP Lokalnego Punktu Informacji i Konsultacji w Międzyzlesiu

Według statystyk Powiatowego Urzędu Pracy w Kłodzku:

- w 2014r. wyłączono z ewidencji bezrobotnych 172 osoby z powodu niepotwierdzenia gotowości do pracy,
- w 2015r. wyłączono z ewidencji 140 osób z tego samego powodu.

Większość bezrobotnych z terenu Gminy Międzyzlesie podejmuje w ostatnim czasie pracę na terenie Czech, gdzie powstają coraz to nowe zakłady i miejsca pracy, rośnie zapotrzebowanie na pracowników. Przez bezrobotnych korzystających z pomocy OPS możliwość podjęcia pracy w Czechach traktowana jest bardziej jako konieczność niż możliwość na usamodzielnienie się i poprawy sytuacji życiowej własnej i swojej rodziny.

3.4 Ubóstwo.

Ubóstwo związane jest z niezaspokajaniem niezbędnych potrzeb na pożądanym poziomie. Odnosi się ono do osób, rodzin lub grup osób, których środki są ograniczone w takim stopniu, że poziom ich życia obniża się poza akceptowane minimum socjalne. Główną przyczyną ubóstwa obok bezrobocia są niskie dochody, niskie renty i emerytury oraz zmniejszenie świadczeń socjalnych na pomoc społeczną.

Liczba rodzin objętych pomocą socjalną Ośrodka Pomocy Społecznej w Międzyzlesiu w latach 2014-2015, przedstawiała się następująco:

- 2014r. – 272 rodziny
- 2015r. - 251 rodzin

Liczba rodzin objętych pomocą socjalną Ośrodka Pomocy Społecznej w Międzyzlesiu z powodu ubóstwa w latach 2014-2015, przedstawiała się następująco:

- 2014r. - 231 rodzin
- 2015r. – 219 rodzin

Zjawisko wykluczenia społecznego jest trudno definiowalne. Mamy bowiem do czynienia z wieloma nakładającymi się wymiarami. Wykluczenie społeczne najprościej ujmując- polega na nie podejmowaniu zwyczajowej i społecznie akceptowanej drogi życiowej lub też „wypadaniu” z niej.

Dotyczy osób i rodzin czy też grup ludności, które:

- żyją w niekorzystnych warunkach materialnych (ubóstwo materialne),
- nie posiadają odpowiednich kwalifikacji umożliwiających im wejście na rynek pracy, nie potrafią dostosować się do zmieniających się warunków społeczno- ekonomicznych,
- posiadają cechy utrudniające im korzystanie z powszechnych (codziennych) zasobów społecznych na skutek niepełnosprawności, uzależnienia, długotrwałej choroby, czy innych cech indywidualnych,
- są przedmiotem niszczącego działania innych osób: przemocy, szantaży, agresji, itp.

Wykluczenie społeczne to sytuacja uniemożliwiająca lub w sposób znaczny utrudniająca jednostce (osobie) lub grupie zgodnie z prawem pełnienie ról społecznych, korzystanie z dóbr publicznych infrastruktury społecznej - gromadzenie zasobów i zdobywanie dochodów w godny sposób.

Wykluczenie społeczne to brak lub ograniczenie możliwości uczestniczenia, wpływania i korzystania z podstawowych instytucji publicznych i rynków, które powinny być dostępne dla wszystkich, a w szczególności osób ubogich.

Grupy szczególnie narażone na wykluczenie społeczne:

- dzieci i młodzież ze środowisk zaniedbanych
- dzieci wychowujące się poza rodziną
- kobiety samotnie wychowujące dzieci
- ofiary patologii życia rodzinnego
- osoby o niskich kwalifikacjach
- osoby bezrobotne
- żyjący w bardzo trudnych warunkach mieszkaniowych
- niepełnosprawni i przewlekle chorzy
- osoby chorujące psychicznie
- starsze osoby samotne
- osoby opuszczające zakłady karne
- imigranci (szczególnie utrzymujący się z nielegalnej pracy)
- bezdomni
- uzależnieni od narkotyków i alkoholu
- osoby zagrożone eksmisją z lokali

Podstawowym czynnikiem wykluczenia społecznego jest bezrobocie – szczególnie długotrwałe, tzw. długookresowe. Konsekwencją braku pracy jest zubożenie i zaniechanie uczestnictwa w życiu społecznym, ale również ograniczony dostęp do zabezpieczenia dochodowego w przyszłości. Praca jest bowiem źródłem ubezpieczenia społecznego: na okres niezdolności do pracy oraz starość. Długotrwała choroba i niepełnosprawność stanowią również bardzo istotny czynnik wykluczenia społecznego. Mimo formalnie istniejącego powszechnego systemu opieki zdrowotnej, istnieje ryzyko wykluczenia z powodu deficytów funkcjonowania ochrony zdrowia. Związane jest ono często z:

- zaniebdaniem sfery promocji zdrowia i profilaktyki,
- niedostatecznym rozpoznaniem choroby i jej leczenia,
- ograniczeniem dostępności do usług rehabilitacyjnych.

3.5 Alkoholizm i narkomania.

"Alkoholizm jako proces patologiczny objawiający się zaburzeniem czynności organizmu- traktowany jest jako choroba polegająca na systematycznym, nadmiernym spożywaniu napojów alkoholowych".

Według najnowszej klasyfikacji zespół uzależnienia od alkoholu jest chorobą chroniczną i postępującą, która zaczyna się i rozwija bez świadomości osoby zainteresowanej, polega na niekontrolowanym piciu napojów alkoholowych i może doprowadzić do przedwczesnej śmierci. Charakteryzują ją przede wszystkim takie zjawiska jak:

- codzienne wypijanie alkoholu w celu utrzymania zadowalającego funkcjonowania,
- regularne ale ograniczone do weekendów picie dużych ilości alkoholu,
- ciągi picia występujące naprzemiennie z okresami trzeźwości,
- zmiany tolerancji na alkohol ,
- utrata kontroli nad piciem,
- zaburzenia pamięci i świadomości,
- nawroty picia po próbach utrzymania okresowej abstynencji.

O uzależnieniu od alkoholu możemy mówić wówczas, gdy co najmniej trzy spośród wymienionych objawów występowały co najmniej przez 1 miesiąc w ciągu ostatniego roku.

Nadużywanie alkoholu bardzo często wynika z nieumiejętności radzenia sobie z problemami jakie niesie życie i w ostateczności prowadzi do fizycznego i psychicznego wyniszczenia jednostki. Alkoholik jest osobą niedojrzałą emocjonalnie, skłoną do wahań i wybuchowych reakcji radości i rozpacz, które mogą prowadzić do gwałtownych, nieprzemyślanych zachowań. Cechuje go także mała odporność na frustracje, kryje w sobie lęk przed wyjściem na jaw jego uzależnienia. Jego kontakty z innymi ludźmi zazwyczaj dość płytkie i luźne, nasycone są wysokim poziomem niepokoju. Nadmierne spożywanie alkoholu znajduje swoje odbicie nie tylko w życiu jednostki, ale także w życiu społeczeństwa. Problemy, których przyczyną jest alkohol mogą pojawiać się w różnych dziedzinach. Można mówić o następstwach rodzinnych, problemach w pracy, łamaniu porządku publicznego. Nadużywanie alkoholu w Polsce jest jedną z głównych przyczyn rozwodów. Bardzo ważnym skutkiem nadużywania alkoholu jest pogarszanie się sytuacji ekonomicznej i społecznej rodziny. Nie bez znaczenia jest wpływ alkoholizmu rodzica na rozwój dzieci, które żyją w atmosferze ciągłego niepokoju, lęku i napięcia. Uczą się destruktywnych dla siebie i otoczenia zachowań. W wyniku trudnych doświadczeń życiowych grozi im dezintegracja osobowości manifestująca się w różnego typu zaburzeniach emocjonalnych.

Szerzące się zjawisko alkoholizmu dotyka wielu mieszkańców gminy, bez względu na płeć, wiek czy też poziom wykształcenia.

Zadania własne gmin w zakresie działań profilaktycznych i rozwiązywania problemów alkoholowych reguluje ustawa z dnia 26 października 1982 roku o wychowaniu w trzeźwości i przeciwdziałaniu alkoholizmowi.

Gminny Program Profilaktyki i Rozwiązywania Problemów Alkoholowych stanowi podstawę do profilaktycznej realizacji zadań i priorytetów ustawy o wychowaniu w trzeźwości i przeciwdziałaniu alkoholizmowi. Według danych z GKRPA w Międzylesiu grupy społeczne szczególnie zagrożone problemami uzależnień od alkoholu to: bezrobotni (zwłaszcza długotrwale) i ich rodziny, rodziny wielodzietne, rodziny niepełne, ludzie młodzi (w tym młodzież szkolna).

Gminna Komisja Rozwiązywania Problemów Alkoholowych w Międzylesiu przyjęła do prowadzenia:

- w 2014 roku 10 wniosków o zajęcie się nadużywającym alkoholu członkiem rodziny (członkowie rodzin złożyli 8 wniosków, policja 2), zrealizowano w trybie art. 24 ustawy w wychowaniu w trzeźwości 1 wniosek z roku 2013. Na posiedzenia komisji

zaproszono 51 osób mających problem z alkoholem, zgłosiło się 28 osób.

- w 2015 roku 15 wniosków o zajęcie się nadużywającym alkoholu członkiem rodziny (członkowie rodzin złożyli 15 wniosków, policja 0). Na posiedzenia komisji zaproszono 30 osób mających problem z alkoholem, zgłosiło się 18 osób.

Funkcjonuje w Międzyzlesiu również Punkt Konsultacyjny związany z najszerzej pojętą profilaktyką uzależnień, który czynny jest w pierwszy i trzeci poniedziałek każdego miesiąca od 12.00 do 14.00.

W punkcie udziela się porad i konsultacji, a także motywuje się a do podjęcia terapii. Według sprawozdania prowadzącego punkt, ogólna ilość działań punktu:

- w roku 2015 to 125 (w tym psychoterapia 12 osób, detox 5 osób z gminy Międzyzlesie),
- w roku 2014 ilość przyjętych osób to 141 (w tym psychoterapia 8 osób, detox 5 osób).

Kontynuowane są spotkania Grupy Mityngowej AA „Wsparcie” dla osób uzależnionych i ich rodzin w każdy wtorek od godz. 18.00. Realizacja spotkań grupowych ma podstawowy cel jakim jest utrzymanie abstynencji i stała poprawa jakości życia rodzinnego i zawodowego. Udział w mityngach to dobrowolna decyzja każdego uczestnika zajęć.

Na terenie gminy Międzyzlesie obowiązuje limit 60-ciu punktów sprzedaży napojów alkoholowych (uchwała RM Międzyzlesia) oraz limit 20-tu punktów sprzedaży alkoholu do spożycia w miejscu sprzedaży. W roku 2014 wydano 27, a w 2015 – 24 zezwolenia dla podmiotów gospodarczych na sprzedaż napojów alkoholowych.

Odbierający zezwolenia na sprzedaż alkoholu za pokwitowaniem otrzymują na piśmie wraz z zezwoleniem na sprzedaż alkoholu pełną informację na temat praw i obowiązków dotyczących postępowania przy sprzedaży alkoholu, by mieli świadomość, iż w przypadku łamania ustawowych zasad sprzedaży alkoholu mogą zostać pozbawieni uprawnień do jego sprzedaży. Prowadzący sprzedaż alkoholu w sposób szczególny uczulani są na obligatoryjne przestrzeganie przepisów, a wśród nich głównie : sprzedaż alkoholu nieletnim i nietrzeźwym, picie alkoholu przed sklepem, w „miejscach publicznych” itp.

Z problemem nadużywania alkoholu pracownicy socjalni spotykają się od wielu lat, niepokojącym jest jednak fakt wzrastania liczby osób uzależnionych od alkoholu i obniżania wieku pierwszego z nimi kontaktu. W rodzinach, które objęte są pomocą Ośrodka Pomocy Społecznej pracownicy dość często obserwują stwarzanie sytuacji sprzyjających picciu alkoholu, stosowanie zachęty do jego spożywania i przedstawianie łatwości jego zdobywania. Szczególnego znaczenia w tych rodzinach nabiera wzorec picia alkoholu i niekorzystny wpływ rozbieżności między zachowaniem rodziców a wymaganiami stawianymi wobec dziecka co do

spożywania alkoholu, brak kontroli ze strony rodziców i stosowanie niewłaściwych metod wychowawczych.

W wielu środowiskach daje się zauważyć zjawisko „dziedziczenia” alkoholizmu. Problem nadużywania alkoholu przez podopiecznych pomocy społecznej jest bardzo skomplikowany, ponieważ obok alkoholizmu występują zaburzenia komunikacji między członkami rodziny, bieda, problemy wychowawcze i zdrowotne. W rodzinach objętych pomocą tutejszego Ośrodka występują problemy związane z nadużywaniem alkoholu przez członka rodziny, jednakże są to osoby, które nie przyznają się do tego faktu.

"Narkomania traktowana jako stałe lub okresowe używanie w celach innych niż medyczne środków odurzających lub substancji psychotropowych albo środków zastępczych, w wyniku czego może powstać lub powstało uzależnienie od nich". Termin narkomania określa stan uzależnienia od środków odurzających. Pojęcie to ma szerokie znaczenie i obejmuje nie tylko nałogowe użytkowanie narkotyków, ale posługuje się wszelkimi środkami wywołującymi euforię odurzającą. Nawykowe odurzanie się narkotykami staje się zjawiskiem masowym i groźnym dla zdrowia i życia (nadużywanie silnych środków narkotycznych prowadzi do śmierci, samobójstw na tle narkomanii) i mienia (rabunki, kradzieże, popełniane w celu zdobycia pieniędzy na zaspokojenie głodu narkotycznego).

Kolejną grupę objętą pomocą społeczną są rodziny, w których jeden z członków przyjmuje substancje psychoaktywne. Na przestrzeni dwóch ostatnich lat 2014-2015 pomoc udzielana rodzinom z problemem narkomanii ukształtowała się następująco: w 2014 żadna z rodzin nie zgłosiła problemu narkomanii roku, a w 2015 - 2 rodziny zwróciły się o pomoc finansową, psychologiczną, ponieważ jeden z członków rodziny miał problemy z narkotykami. Z ankiet przeprowadzonych w szkołach wynika, że około 20 dzieci „przyłapano” na paleniu papierosów, nie odnotowano przypadków sięgania po dopalacze lub substancje odurzające, co nie znaczy, że problem nie istnieje, jest to problem ukryty.

Z zebranych materiałów wynika, że na terenie Gminy problem ten występuje w niewielkim stopniu. Biorąc pod uwagę zagrożenie wynikające z zażywania środków psychoaktywnych, należy podejmować wszelkie działania profilaktyczne, mające na celu zapobieganie rozszerzania zjawiska.

3.6 Niepełnosprawność.

Problem niepełnosprawności istniał od zawsze. Kulturę i serce narodu od niepamiętnych czasów oceniano po stosunku danej społeczności do osób starych, chorych i niepełnosprawnych.

Za niepełnosprawne uznaje się, zgodnie z ustawą z dnia 27 sierpnia 1997 r. o rehabilitacji zawodowej i społecznej oraz zatrudnianiu osób niepełnosprawnych osoby, dotknięte trwałą lub okresową niezdolnością do pełnienia ról społecznych z powodu stałego lub długotrwałego naruszenia sprawności organizmu, w szczególności powodującą niezdolność do pracy.

Osoby niepełnosprawne napotykają liczne przeszkody związane z samodzielnym funkcjonowaniem. Są to problemy spotykane w życiu codziennym, rodzinie, pracy, urzędach, na ulicy, przybierające postać barier: architektonicznych, psychicznych, materialnych, prawnych czy społecznych. Od stopnia niepełnosprawności zależy, czy osoba niepełnosprawna osiągnie odpowiednie wykształcenie, uzyska zatrudnienie, zapewni sobie materialne warunki życia, dostęp do infrastruktury medycznej i rehabilitacyjnej, do systemu edukacji i kultury. Obok tych utrudnień osoba niepełnosprawna musi pokonać funkcjonujące nadal w społeczeństwie bariery świadomościowe bierność, niezrozumienie, niechęć i niewiedzę.

Na podobne problemy napotykają osoby długotrwale chore, które w okresie choroby mają ograniczone możliwości wypełniania swych ról społecznych.

Problem osób niepełnosprawnych w naszym mieście jest bliski zarówno pracownikom samorządowym jak i społeczności lokalnej.

Wśród klientów Ośrodka Pomocy Społecznej jest ponad 200 osób niepełnosprawnych, w tym w roku 2015 :

- 145 osobom wypłacono zasiłki pielęgnacyjne,
- 43 osoby otrzymuje z tytułu niepełnosprawności zasiłki stałe z tutejszego Ośrodka
- 11 osób objęto pomocą usługową świadczoną przez opiekunki domowe
- 24 osoby otrzymują świadczenie pielęgnacyjne na dzieci
- 36 osób otrzymuje specjalne zasiłki opiekuńcze lub zasiłki dla opiekuna za sprawowanie opieki nad niepełnosprawnym członkiem rodziny.

Z danych uzyskanych z Powiatowego Zespołu do spraw Orzekania o Stopniu Niepełnosprawności w Kłodzku można stwierdzić, że wzrasta liczba osób ubiegających się o ustalenie stopnia niepełnosprawności.

Tabela 18. Liczba wydanych orzeczeń o stopniu niepełnosprawności w latach 2014 i 2015

Stopień niepełnosprawności	2014 rok		2015 rok	
	Do 16 roku życia	Powyżej 16 roku życia	Do 16 roku życia	Powyżej 16 roku życia
znaczny		12		29
umiarkowany		52		71
lekki		40		18
Dziecko niepełnosprawne	17		14	

Źródło: Opracowanie własne na podstawie danych z PZdsOoN w Kłodzku.

Ośrodek Pomocy Społecznej jako jednostka organizacyjna gminy w swoich zadaniach statutowych obejmuje pomocą również osoby niepełnosprawne. Ta grupa osób ma znacznie ograniczoną możliwość integracji społecznej. Służby socjalne są w stałym kontakcie z rodzinami osób i dzieci niepełnosprawnych. Z rozeznania środowiskowego, licznie przeprowadzonych wywiadów środowiskowych, rozmów i obserwacji wynika, iż rodziny z problemem niepełnosprawności funkcjonują prawidłowo w środowisku lokalnym. Niepełnosprawne dzieci, młodzież i dorośli mają zapewnioną właściwą opiekę i pielęgnację ze strony rodziców lub też najbliższej rodziny.

W celu właściwego diagnozowania omawianych środowisk pracownicy socjalni są w kontakcie z pedagogami szkolnymi i instytucjami, które wspierają osoby niepełnosprawne w naszym mieście (Powiatowe Centrum Pomocy Rodzinie w Kłodzku).

Osobom niepełnosprawnym należy świadczyć pomoc nie tylko finansową, ale także instytucjonalną. Służby socjalne podejmują działania zmierzające do pobudzenia aktywności osób niepełnosprawnych oraz umożliwienia im dostępu do różnych form wsparcia społecznego.

3.7 Przemoc w rodzinie.

Definicję pojęcia przemocy w rodzinie możemy znaleźć w art. 2 pkt. 2 znowelizowanej ustawy z dnia 29 lipca 2005r. o przeciwdziałaniu przemocy w rodzinie (t.j Dz. U. 2015r., poz.1390), gdzie przemoc w rodzinie to *„jednorazowe albo powtarzające się umyślne działanie lub zaniechanie naruszające prawa lub dobra osobiste osób najbliższych lub innych osób wymienionych w pkt. 1, w szczególności narażające te osoby na niebezpieczeństwo utraty życia,*

str. 52

zdrowia, naruszające ich godność, nietykalność cielesną, wolność, w tym seksualną, powodujące szkody na ich zdrowiu fizycznym lub psychicznym, a także wywołujące cierpienia i krzywdy moralne u osób dotkniętych przemocą”, a pkt. 1 cytowanego artykułu mówi, że członkiem rodziny jest osoba najbliższa, a także inna wspólnie zamieszkująca lub gospodarująca.

Wcześniejszy brak definicji przemocy w rodzinie w systemie prawa utrudniał przeciwdziałanie przemocy w rodzinie, gdyż była ona zjawiskiem niedookreślonym przez prawo. Definicja określona w art. 2 pkt 2 ustawy została stworzona na potrzeby ustawy o przeciwdziałaniu przemocy w rodzinie i ma duże znaczenie w kontekście obowiązków realizacji określonych zadań w zakresie przeciwdziałania przemocy w rodzinie przez organy administracji publicznej.

Przemoc jest często problemem ukrytym, któremu towarzyszą inne dysfunkcje w rodzinie. Skutki przemocy u dorosłych osób oraz dzieci są wielowymiarowe, często na całe życie, począwszy od charakteryzującego osoby pokrzywdzone zespołu stresu pourazowego, poprzez choroby psychosomatyczne i psychiczne, nerwice lękowo-depresyjne, po różnego rodzaju zaburzenia zachowania, a także uzależnienia.

Przemoc w rodzinie charakteryzuje się tym, że:

- jest intencjonalna – przemoc jest zamierzonym, celowym działaniem człowieka i ma na celu kontrolowanie i podporządkowanie ofiary,
- odbywa się w warunkach nierównowagi sił – w relacji jedna ze stron ma przewagę nad drugą, sprawca jest silniejszy, a ofiara słabsza,
- narusza prawa i dobra osobiste – sprawca wykorzystuje przewagę siły, narusza podstawowe prawa ofiary (np. prawo do nietykalności fizycznej, godności, szacunku itd.),
- powoduje cierpienie i ból – sprawca naraża zdrowie i życie ofiary na poważne szkody. Doświadczenie bólu i cierpienia sprawia, że ofiara ma mniejszą zdolność do samoobrony.

Przemoc można podzielić na cztery rodzaje przemocy, w zależności od formy zachowań sprawcy, co przedstawia poniższa tabela.

Tabela 19. Rodzaje przemocy – formy zachowań

Rodzaje przemocy	Formy zachowań
Przemoc fizyczna	popychanie, odpychanie, obezwładnianie, przytrzymywanie, policzkowanie, szczypanie, kopanie, duszenie, bicie otwartą ręką i pięściami, bicie przedmiotami, ciskanie w kogoś przedmiotami, parzenie, polewanie substancjami żrącymi, użycie broni, porzucanie w niebezpiecznej okolicy, nieudzielenie koniecznej pomocy itp.
Przemoc psychiczna	wyśmiewanie poglądów, religii, pochodzenia, narzucanie własnych poglądów, karanie przez odmowę uczuć, zainteresowania, szacunku, stała krytyka, wmawianie choroby psychicznej, izolacja społeczna (kontrolowanie i ograniczanie kontaktów z innymi osobami), domaganie się posłuszeństwa, ograniczanie snu i pożywienia, degradacja werbalna (wyzywanie, poniżanie, upokarzanie, zawstydzanie), stosowanie gróźb itp.
Przemoc seksualna	wymuszanie pożycia seksualnego, wymuszanie nieakceptowanych pieszczot i praktyk seksualnych, wymuszanie seksu z osobami trzecimi, sadystyczne formy współżycia seksualnego, demonstrowanie zazdrości, krytyka zachowań seksualnych kobiety itp.
Przemoc ekonomiczna	odbieranie zarobionych pieniędzy, uniemożliwianie podjęcia pracy zarobkowej, niezaspokajanie podstawowych, materialnych potrzeb rodziny itp.

Źródło: Niebieska Linia

Polskie prawo bardzo wyraźnie wskazuje, że krzywdzenie członków rodziny jest przestępstwem i jak każde inne podlega karze. Każda osoba doznająca krzywdy ma prawo do ochrony, a przede wszystkim do powstrzymania i przerwania przemocy. Osoba będąca ofiarą przemocy w rodzinie ma za sobą na ogół wiele przykrych i trudnych doświadczeń, jednocześnie doświadczać może poczucia bezskuteczności własnych działań, które miałyby przerwać przemoc, a także doznawać może wielu trudnych doświadczeń ze strony instytucji mających na celu przeciwdziałać zjawisku przemocy w rodzinie. Bardzo istotne jest, by przełamywać stereotyp i wyraźnie podkreślać, że żadne zachowanie osoby nie usprawiedliwia przemocy i do niej nie upoważnia. Długotrwała przemoc rodzi określone skutki u osoby jej doznającej: wstyd, strach, bezradność, złość, określone objawy somatyczne i wiele innych.

Ważne jest więc, by pomoc ofiarom przemocy w rodzinie szła wielotorowo. Powinny to być

z jednej strony konkretne oddziaływania prawne, a z drugiej strony psychologiczne.

Zjawisko przemocy jest bardzo trudne do zdiagnozowania. Ze względu na istniejące mity i stereotypy ludzie często tego, co się dzieje w domu, nie nazywają przemocą. Sąsiedzi oraz najbliżsi nie chcą się wtrącać. Osoby poszkodowane ze względu, na lęk i strach przed sprawcą ukrywają ślady świadczące o stosowaniu wobec nich przemocy. W wielu przypadkach zdarza się, że musi minąć kilka bądź nawet kilkanaście lat, aby zjawisko przemocy wyszło na światło dzienne, a odpowiednie do tego instytucje mogły wkroczyć w rodzinę i podjąć działania pomocowe.

Działania wynikające z ustawy o przeciwdziałaniu przemocy w rodzinie koordynuje Zespół Interdyscyplinarny do spraw Przeciwdziałania Przemocy w rodzinie. Nowy Zespół został powołany Zarządzeniem Nr 289/2015 Burmistrza Miasta i Gminy w Międzyzlesiu z dnia 10 grudnia 2015r. , (poprzedni Zespół Interdyscyplinarny powołany był Zarządzeniem nr 208/2011 z dnia 22 września 2011r.).

W skład Zespołu wchodzi przedstawiciele instytucji takich jak:

1. Ośrodka Pomocy Społecznej w Międzyzlesiu
2. Zespołu Szkół w Międzyzlesiu
3. Samorządowego Przedszkola w Międzyzlesiu
4. Niepublicznego Zakładu Opieki Zdrowotnej w Międzyzlesiu
5. Komisariatu Policji w Bystrzycy Kłodzkiej
6. Zespołu Szkolno-Przedszkolnego w Domaszkowie
7. Gminnej Komisji Rozwiązywania Problemów Alkoholowych w Międzyzlesiu.

Zadaniem Zespołu jest integrowanie i koordynowanie działań różnych jednostek, podmiotów oraz specjalistów w zakresie przeciwdziałania przemocy w rodzinie w szczególności przez:

- 1) diagnozowanie problemu przemocy w rodzinie,
- 2) podejmowanie działań w środowisku zagrożonym przemocą w rodzinie mających na celu przeciwdziałanie temu zjawisku,
- 3) inicjowanie interwencji w środowisku dotkniętym przemocą w rodzinie,
- 4) rozpowszechnienie informacji o instytucjach, osobach i możliwościach udzielenia pomocy w środowisku lokalnym,
- 5) inicjowanie działań w stosunku do osób stosujących przemoc w rodzinie.

Natomiast indywidualnymi przypadkami występowania przemocy zajmują się grupy robocze zwoływane na skutek zgłoszeń czy podejmowanych interwencji, w celu wszczęcia procedury

„Niebieskiej Karty”. Zadania grupy roboczej polegają głównie na:

1. opracowaniu i realizacji planu pomocy w indywidualnych przypadkach wystąpienia przemocy w rodzinie,
2. monitorowanie sytuacji rodzin, w których dochodzi do przemocy ,
3. dokumentowanie działań podejmowanych wobec rodzin, w których dochodzi do przemocy oraz efektów tych działań.

Statystyki Ośrodka Pomocy Społecznej pokazują, że w roku 2015r. z pomocy Ośrodka skorzystało łącznie 360 rodzin, co daje 739 osób w rodzinach, a najczęściej pojawiającym się powodem udzielania pomocy były: ubóstwo, bezrobocie, niepełnosprawność, ponadto również alkoholizm i problem przemocy.

Z analizy danych wynika, że przyczynami przemocy w rodzinie w gminie Międzyzlesie są najczęściej: nadużywanie alkoholu, szczególnie nadużywanie alkoholu z objawami uzależnienia.

Z posiadanych danych wynika, że najbardziej aktywna w identyfikacji zjawiska przemocy w rodzinie jest Policja. Funkcjonariusze policji z uwagi na bezpośredni kontakt z rodzinami, często w momencie ujawnienia przemocy, prawidłowo wdrażali procedurę „Niebieskiej Karty”, co pozwoliło na rozpoczęcie konkretnych działań pomocowych wobec rodzin, gdzie zostało ujawnione zjawisko przemocy w rodzinie. Podobnie wysoką aktywność w tym zakresie wykazują pracownicy socjalni OPS w Międzyzlesiu, którzy dzięki systematycznej pracy socjalnej z klientami często prawidłowo diagnozują problem przemocy w rodzinie i wdrażają procedurę NK.

Poniższa tabela przedstawia dane dotyczące liczby rodzin, w których zaistniało zjawisko stosowania przemocy w roku 2015 potwierdzone procedurą „Niebieskiej Karty”:

Tabela 20. Liczba osób i rodzin dotkniętych przemocą w rodzinie

	2014r.	2015r.
Liczba rodzin , w których istnieje zjawisko przemocy w rodzinie = prowadzenie procedury Niebieskiej Karty	12	24
Liczba osób w rodzinach	20	74
w tym: liczba kobiet	11	27
w tym: liczba mężczyzn	2	30

w tym: liczba dzieci	7	17
Liczba zamkniętych Niebieskich Kart, w tym:	9	13
<ul style="list-style-type: none"> • Na skutek ustania przemocy w rodzinie i uzasadnionego przypuszczenia o zaprzestaniu dalszego stosowania przemocy 	7	11
<ul style="list-style-type: none"> • Rozstrzygnięcia o braku zasadności podejmowania działań 	2	2

Źródło: opracowanie własne na podstawie danych OPS w Międzyzlesiu

Powyższe dane mają również swoje odzwierciedlenie w danych statystycznych Komisariatu Policji w Bystrzycy Kłodzkiej (dane zbierane na potrzeby Strategii Rozwiązywania Problemów Społecznych):

Tabela 21. Liczba interwencji Policji na terenie gminy dotyczących przemocy

	2014r.	2015r.
Interwencje dotyczące przemocy w rodzinie	11 z NK	26 z NK

Źródło: opracowanie własne na podstawie danych z Policji

Najczęściej ofiarami przemocy w rodzinie są kobiety. Mężczyźni według dostępnych danych są najczęstszymi sprawcami przemocy domowej. Głównym czynnikiem wyzwalającym przemoc w rodzinie jest nadużywanie przez sprawców alkoholu.

Z tych 24 rodzin dotkniętych zjawiskiem przemocy w roku 2015, wszystkie rodziny skorzystały z poradnictwa socjalnego udzielanego przez pracowników socjalnych, a 5 osób z tych rodzin odbywało spotkania z zatrudnianym przez tutejszy Ośrodek na umowę zlecenie psychologiem.

Przemoc w rodzinie na terenie naszej gminy jest problemem społecznym, który wzrasta z roku na rok i najczęściej (ale nie jest to regułą) występuje w rodzinach najuboższych, jest powiązana z nadużywaniem alkoholu, niskimi dochodami finansowymi na członka rodziny, niskim wykształceniem, małą świadomością społeczną. Przypadki znęcania najczęściej odbywają się w domach rodzinnych, w zamkniętych ścianach i zamkniętym kręgu osób. Praktycznie ofiary przemocy boją się, a niejednokrotnie wstydzą się o tym mówić. Należy przypuszczać, że rzeczywista liczba osób i rodzin dotkniętych przemocą jest znacznie wyższa niż wskazują na to przywołane statystyki. Osoby doznające przemocy domowej często przez wiele lat ukrywają swój problem, dlatego trudno jest określić dokładną skalę problemu

przemocy. Od czasu powstania Zespołu Interdyscyplinarnego, działania podejmowane na rzecz przeciwdziałania przemocy w rodzinie są intensywniejsze i coraz bardziej skuteczne. Ponieważ przemoc w rodzinie jest ciągle dużym problemem naszej gminy, należy zatem wzmocnić dotychczasowe działania, które powinny mieć charakter współpracy interdyscyplinarnej poszczególnych instytucji lokalnych. Efektem takiej współpracy będzie skuteczne zapobieganie, rozpoznawanie oraz przeciwdziałanie przemocy i jej skutkom.

Z uwagi na powyższe fakty konieczne jest podjęcie działań zmierzających w kierunku edukacji społeczeństwa, dostarczając wiedzy o zjawisku przemocy i sposobach radzenia sobie z problemami. Niezbędne jest zapewnienie profesjonalnej i skoordynowanej pomocy. Ilość rodzin, w której występuje przemoc stanowi mały odsetek mieszkańców Gminy. Jednak biorąc pod uwagę poważne konsekwencje stosowania przemocy wobec członków rodziny, fakt występowania tego zjawiska w Naszej Gminie należy uznać za bardzo poważny problem społeczny.

3.8 Przestępczość

Przez pojęcie przestępczość rozumie się zbiór czynów zabronionych ustawowo pod groźbą kary, a popełnionych na obszarze danej jednostki terytorialnej. Przestępczość jest zjawiskiem społecznym. Charakteryzuje się następującymi cechami:

- stanowi zagrożenie dla obowiązującego porządku prawnego,
- wyraża się we wzroście liczby osób, które popełniły przestępstwa w stosunku do ogółu ludności.

Przestępczość rozpatrywana być może również z punktu widzenia jej rozległości, intensywności, struktury i dynamiki. Przestępczość i jej poziom determinuje wiele czynników. Wśród czynników kryminogennych można wyodrębnić czynniki o charakterze szczególnym i ogólnym.

Do pierwszej grupy należy zaliczyć; cechy osobiste przestępcy, układy sytuacyjne, zachwianie równowagi psychicznej, frustracje jednostek, grupy społecznej, rozpad więzi nieformalnych, niedomogi w działaniu organizacji formalnych, alkoholizm, rodziny dysfunkcyjne, wadliwe działania systemu oświatowego i wychowawczego.

Do drugiej zaś ubóstwo, niesprawiedliwość i konflikty społeczne, nierówny podział bogactw, niski stan zdrowotny społeczeństw, dominację jednej grupy społecznej nad innymi -

str. 58

opierającą się jedynie na bogactwie lub posiadaniu siły czy władzy, frustrację wywołaną niespełnieniem podstawowych potrzeb związanych z egzystencją ludzką, masowy wyzysk, nierówne możliwości życiowe i nieszczęścia powodowane przez człowieka, rygorystyczność kodeksów i przepisów prawnych pozostającymi w niezgodzie z poglądami społeczeństwa, przestarzałe lub nieprzychylnie ludziom ustawodawstwa stosowane w sposób sztywny wobec wielu warstw społecznych.

W zakresie rozwiązywania problemów związanych z przestępczością funkcjonuje Komisariat Policji w Międzyzlesiu.

Po analizie postępowań prowadzonych przez funkcjonariuszy policji z terenu Gminy Międzyzlesie na szczególną uwagę zasługują przestępstwa dot. przemocy w rodzinie i przestępczości nieletnich. Na podstawie danych ustalono, że w latach 2014-2015 odnotowano na terenie działania Posterunku Policji:

Tabela 22. Przestępstwa popełnione na obszarze działania Posterunku Policji w Międzyzlesiu

Rodzaj	2014 rok	2015 rok
Przestępstwa dotyczące uszczerbku na zdrowiu	7	4
Bójki	1	6
Kradzież rzeczy / kradzież z włamaniem	40 / 33	15 / 25
Rozbój	2	1
Przestępstwa przeciwko mieniu	8	9
Przestępstwa narkotykowe	3	3
Prowadzenie pojazdów w stanie nietrzeźwości	15	14

Źródło: Opracowanie własne na podstawie danych z Komisariatu Policji w Bystrzycy Kł.

Zauważyć można, że najwięcej przestępstw popełnianych dotyczy kradzieży rzeczy lub z włamaniem, może to być powodowane ubóstwem, bezrobociem i złą sytuacją materialną, ale nie należy również bagatelizować prowadzenia pojazdów pod wpływem alkoholu.

3.9 Problem starości.

Starość jest okresem naturalnym w życiu człowieka. Naturalnym, ale trudnym. Nie zawsze człowiek stary potrafi zabezpieczyć sobie warunki egzystencji. Strategia OPS w stosunku do ludzi starych skierowana jest na podtrzymanie ich sprawności ruchowej i intelektualnej umożliwiającej zaspokojenie podstawowych potrzeb, a także ich aktywności społecznej oraz łagodzenie trudności związanych z wiekiem. Na terenie Gminy Międzyzlesie na dzień 31.12.2015 r. zamieszkuje 1300 osób w wieku poprodukcyjnym i stanowią one 17 % ogółu mieszkańców.

Tabela 23. Liczba osób w wieku poprodukcyjnym w stosunku do mieszkańców w podziale na miasto i wieś.

	Liczba mieszkańców	Liczba osób w wieku poprodukcyjnym	%
Wieś	4727	770	16,2
Miasto	2713	530	19,5

Źródło: opracowanie własne na podstawie danych z UMiG w Międzyzlesiu

Mówiąc " osoby starsze " mamy na myśli osoby w wieku poprodukcyjnym. W grupie tej oprócz problemów dotyczących sprawności fizycznej mamy również do czynienia ze zmianami psychicznymi wpływającymi na zdolność funkcjonowania w środowisku. Sytuacja ludzi starszych w okresie szybkich zmian gospodarczych jest złożona i uwarunkowana takimi czynnikami jak: pogorszenie stanu zdrowia, opieka zdrowotna, zanik tradycji międzypokoleniowych, przemiany kulturowe, niekorzystne warunki życia i pogorszenie sytuacji materialnej. Towarzyszy temu brak aktywności społecznej, osamotnienie, izolacja, nieporadność życiowa. Występuje stopniowe obniżenie procesów poznawczych, sztywność schematów myślowych, mniejsza zdolność przystosowania do nowych sytuacji, osłabienie pamięci. W sferze uczuć pojawia się osłabienie zainteresowania innymi osobami, niestabilność emocjonalna, zmienność nastrojów, płaczliwość, skłonność do depresji, egoizm, wzrost podejrzliwości i poczucie zagrożenia, postawa roszczeniowa, domaganie się pomocy. Uwzględniając specyfikę środowiska osób starszych istnieje konieczność stworzenia systemu, który będzie uwzględniał ich najważniejsze potrzeby.

Ta grupa społeczna poza potrzebami utrzymania się „przy życiu” ma często potrzeby natury uczuciowej, otoczenie opieką, miłością, stworzenie wrażenia bycia potrzebnym. Są to bardzo trudne zadania opieki społecznej do wykonania.

Po podsumowaniu problemów społecznych występujących w gminie Międzyzlesie można zauważyć, że największym problemem jest bezrobocie, ubóstwo i związane z tym wykluczenie społeczne, problemy rodzin niepełnych i wielodzietnych oraz problemy osób niepełnosprawnych i starszych.

Dlatego też, opracowana w dalszej części strategia rozwiązywania problemów społecznych w Gminie w sposób szczegółowy służyć będzie realizacji określonych wyżej kierunków działań.

Rozdział 4 . ANALIZA SWOT

Analiza SWOT jest jedną z najprostszych i najczęściej stosowanych technik analitycznych. Skrót SWOT pochodzi od czterech angielskich słów: Strengths (silne strony), Weaknesses (słabe strony), Opportunities (szanse), Threats (zagrożenia).

Powyższe pojęcia należy rozumieć następująco:

- szanse - to zewnętrzne zjawiska i tendencje występujące w otoczeniu, które odpowiednio wykorzystane będą impulsem rozwoju oraz osłabiają występujące negatywne zjawiska,
- zagrożenia - to wszystkie zewnętrzne zjawiska postrzegane jako bariery dla rozwoju gminy, utrudnienia, dodatkowe koszty działania. Istnienie zagrożeń musi być brane pod uwagę przy planowaniu podejmowanych działań,
- mocne strony - to walory wynikające z uwarunkowań wewnętrznych gminy, które w pozytywny sposób wyróżniają ją spośród innych. Mocne strony mogą być zarówno obiektywnie dane przez naturę (np. liczba osób w wieku produkcyjnym) jak i być zasługą lokalnej społeczności (np. wysoki poziom mobilności i przedsiębiorczości),
- słabe strony - to konsekwencja ograniczeń zasobów i niedostatecznego ukształtowania uwarunkowań wewnętrznych. Mogą one dotyczyć całej gminy, jak i jej części. Mogą dotyczyć wszystkich aspektów funkcjonowania gminy, bądź jej poszczególnych elementów.

Właściwe zdiagnozowanie poszczególnych czynników pozwoli na osiągnięcie celów, którym służy analiza SWOT. Celem tym jest:

- unikanie zagrożeń,
- wykorzystywanie szans,
- wzmacnianie słabych stron,
- opieranie się na mocnych stronach.

Przedstawiona poniżej analiza obejmuje wytypowane 3 obszary działań na lata 2016-2024:



Przeciwdziałanie bezrobociu i ubóstwu oraz wykluczeniu społecznemu

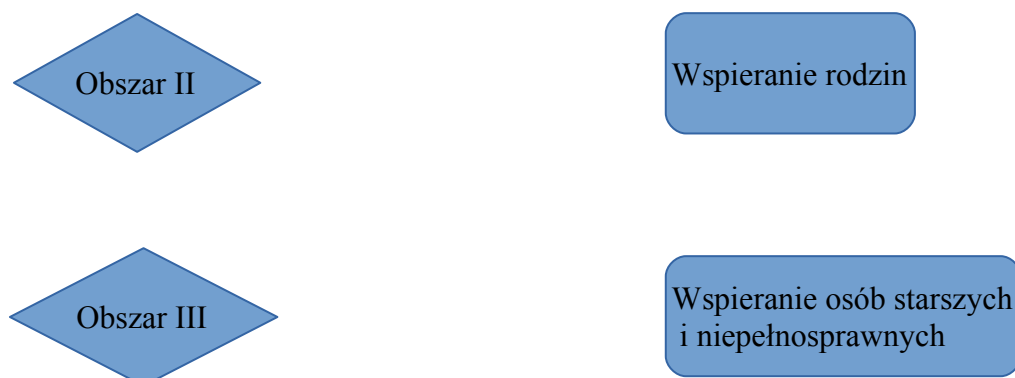


Tabela 24. Analiza SWOT

Obszar I – Przeciwdziałanie bezrobociu i ubóstwu oraz wykluczeniu społecznemu	
Mocne strony	Słabe strony
<ul style="list-style-type: none"> • dobrze rozwinięta i stabilna struktura pomocy społecznej, • profesjonalnie przygotowana i kompetentna kadra, • możliwość korzystania z bezpłatnego poradnictwa prawnego, • zaangażowanie gminy i pracowników OPS oraz innych instytucji w działalność na rzecz problematyki społecznej, • położenie geograficzne gminy: w niedużej odległości od Czech, gdzie istnieje dobrze rozwinięta sieć zakładów pracy, • prowadzenie przez pracowników socjalnych działań służących aktywizacji osób bezrobotnych • upowszechnianie ofert pracy, informacji o wolnych miejscach pracy, usługach poradnictwa zawodowego i szkoleniach 	<ul style="list-style-type: none"> • brak rozpowszechniania ofert pracy z zagranicy • brak organizacji pozarządowych działających na rzecz osób bezrobotnych • brak działań służących ograniczeniu zjawiska nielegalnego zatrudnienia w gminie • wysoki poziom bezrobocia wśród klientów pomocy społecznej • niezdolność gospodarstw domowych do pokrywania wydatków koniecznych związanych z podstawowymi potrzebami • brak atrakcyjnych warunków do zatrudniania młodych ludzi • słabe dostosowanie ofert edukacyjnych do lokalnego runku pracy • marginalizacja spowodowana długotrwałym bezrobociem oraz wzrost patologii spowodowanych brakiem pracy i środków do życia • dziedziczenie marginalizacji i wykluczenia społecznego

Szanse	Zagrożenia
<ul style="list-style-type: none"> • wystarczająca wiedza osób bezrobotnych o dostępnych ofertach pracy i wolnych miejscach pracy oraz o usługach poradnictwa zawodowego i szkoleniach • osoby bezrobotne korzystają z dostępu do europejskich rynków pracy • możliwość ograniczania bezrobocia dzięki środkom finansowym z funduszy zewnętrznych (m.in. z funduszy Unii Europejskiej) • wzmocnienie potencjału instytucji publicznych oraz rozwój aktywności i współpracy instytucji publicznych z sektorem niepublicznym w obszarze pomocy społecznej i integracji, w tym współpraca ośrodka pomocy społecznej z instytucjami rynku pracy • zwiększenie efektywności wsparcia materialnego dla rodzin • rozbudowa narzędzi zapewniających osobom wykluczonym dostęp do usług publicznych pozwalających na powrót na rynek pracy • samozatrudnienie (założenie własnej działalności gospodarczej) jako forma przeciwdziałania bezrobociu 	<ul style="list-style-type: none"> • brak perspektyw zawodowych zwłaszcza dla ludzi młodych - emigracja zarobkowa na skalę masową, niekorzystne tendencje w rodzinach spowodowane długookresowymi wyjazdami • przejmowanie złych nawyków przez młodzież • ubożenie społeczeństwa powodujące patologie społeczne • pogłębiający się proces marginalizacji osób zagrożonych wykluczeniem społecznym • nie wzrasta liczba nowych inwestorów tworzących miejsca pracy

Obszar II – Wspieranie rodzin	
Mocne strony	Słabe strony
<ul style="list-style-type: none"> • Zapewnienie rodzinom pomocy w formie asystenta rodziny • Działania OPS w kierunku przeciwdziałania problemowi ubóstwa, bezradności w sprawach opiekuńczo-wychowawczych, pomocy rodzinom niepełnym. W zakresie ochrony macierzyństwa, wsparcia rodzin wielodzietnych • Realizacja zadań „Gminnego Programu Przeciwdziałania Przemocy w Rodzinie 	<ul style="list-style-type: none"> • brak działań inicjujących powstawanie grup i ośrodków wsparcia dla rodzin i osób samotnie wychowujących dzieci • ograniczone działania na rzecz rozwoju oferty placówek wsparcia dziennego dla dzieci i młodzieży • brak działań na rzecz rozwoju

<p>i Ochrony Ofiar Przemocy w Rodzinie Gminy Międzyzlesie na lata 2016-2020”</p> <ul style="list-style-type: none"> • Współpraca OPS Międzyzlesie m.in. z placówkami oświatowymi, instytucjami kultury, organizacjami pozarządowymi, Caritasem- w zakresie wspólnych działań na rzecz rodziny. • efektywna praca socjalna • przeprowadzenie analizy potrzeb rodzin, dzieci i młodzieży • koordynacja działań instytucji wspierających rodziny, • rozwijanie szkolnictwa podstawowego i gimnazjalnego • podejmowanie działań mających na celu podniesienie poziomu nauczania • dostosowywanie oferty spędzania czasu wolnego do potrzeb i oczekiwań dzieci i młodzieży • podejmowanie współpracy z organizacjami pozarządowymi działającymi na rzecz rodzin, 	<p>szkolnictwa ponadgimnazjalnego</p> <ul style="list-style-type: none"> • brak poradnictwa specjalistycznego czy punktu konsultacyjnego dla rodzin na terenie gminy, • brak Żłobków na terenie gminy, a co za tym idzie brak możliwości zapewnienia opieki najmłodszym dzieciom, • postawy roszczeniowe części rodzin korzystających z pomocy tutejszego OPS, • coraz częstsze przypadki przemocy w rodzinie oraz jej skrywanie przez członków rodziny.
<p>Szanse</p>	<p>Zagrożenia</p>
<ul style="list-style-type: none"> • malejąca liczba rodzin dysfunkcyjnych • istnienie warunków do prowadzenia pracy socjalnej • rozpoznanie potrzeb rodzin, dzieci i młodzieży • możliwość poprawy skuteczności pomocy udzielanej rodzinom, dzięki koordynacji działań instytucji wspierających te grupy • odpowiednia dostępność szkół podstawowych i gimnazjalnych • zadowalający poziom nauczania w placówkach oświatowych • wzrastająca liczba dzieci i młodzieży korzystających z oferty spędzania czasu wolnego • zwiększająca się liczba wolontariuszy wśród dzieci i młodzieży 	<ul style="list-style-type: none"> • kryzys funkcji rodziny i jej roli w życiu społecznym, zatracenie rodzinnych wartości, • trudna sytuacja gospodarcza, wpływająca na kwestie związane z bezrobociem i ubóstwem w rodzinie, • niedostateczna w skali kraju promocja pozytywnego wizerunku małżeństwa i rodziny, • wzrost poziomu informatyzacji zakłócającej tradycyjne życie rodzinne, • starzenie się społeczeństwa, • deficyt w obszarze codziennego sposobu komunikowania się w relacjach wzajemnych w rodzinie. • stereotypy tworzące niekorzystny klimat dla osób korzystających z wsparcia OPS,

<ul style="list-style-type: none"> wzrost świadomości zdrowotnej mieszkańców 	<ul style="list-style-type: none"> niewystarczająca dostępność opieki medycznej w gminie
---	---

Obszar III – Wspieranie osób starszych i niepełnosprawnych

Mocne strony	Słabe strony
<ul style="list-style-type: none"> organizacja wydarzeń integrujących społecznie i ukazujących znaczenie i wartość osób starszych działanie na terenie gminy Związku Emerytów, Rencistów i Inwalidów duża aktywność organizacji działającej na rzecz osób starszych i niepełnosprawnych informowanie osób starszych o dostępnych formach pomocy świadczenie przez OPS osobom starszym i niepełnosprawnym usług opiekuńczych, a w razie konieczności dopłacanie przez gminę do ich pobytu w domach pomocy społecznej, podejmowanie działań zmierzających do większego zaangażowania rodzin w sprawowanie opieki nad osobami starszymi 	<ul style="list-style-type: none"> starzenie się społeczeństwa- rosnąca liczba osób starszych korzystająca z pomocy OPS niewystarczający system wsparcia dla osób niepełnosprawnych, obciążonych chorobami i starszych postawy roszczeniowe utrudniające kompleksowość pomocy pogłębiający się kryzys rodziny, narastający problem braku opieki nad osobami starszymi ze strony rodziny trudności z asymilacją społeczną, związane z występującymi barierami społecznymi i architektonicznymi zbyt niska kwota płacona za godzinę usług opiekuńczych, co powoduje brak osób chętnych do świadczenia takich usług brak działań mających na celu inicjowanie w gminie wolontariatu na rzecz osób starszych
Szanse	Zagrożenia
<ul style="list-style-type: none"> upowszechnianie informacji dla osób starszych, niepełnosprawnych i ich praw wykorzystywanie zewnętrznych środków finansowych dla realizacji projektów skierowanych do osób starszych i niepełnosprawnych wykorzystywanie potencjału ludzi starszych kreowanie działań podnoszących 	<ul style="list-style-type: none"> brak w gminie grupy wsparcia dla osób starszych, niepełnosprawnych i opiekujących się niepełnosprawnymi lub starszymi niezwiększający się udział osób starszych w działaniach prozdrowotnych niskie świadczenia emerytalno-rentowe starzenie się społeczeństwa zanikanie modelu rodzin

<p>aktywne formy spędzania czasu wolnego przez osoby starsze i niepełnosprawne</p> <ul style="list-style-type: none">• możliwość uzyskania przez osoby starsze pomocy ze strony rodziny•	<p>wielopokoleniowych oraz zmiany demograficzne, skutkujące wcześniejszym korzystaniem z systemu instytucjonalnego wsparcia</p> <ul style="list-style-type: none">• zrzucanie odpowiedzialności za opiekę nad osobą starszą/niepełnosprawną na instytucje• pogłębiający się proces marginalizacji osób zagrożonych wykluczeniem społecznym i niepełnosprawnością• niewystarczająca liczba wolontariuszy wspierających osoby starsze w codziennym życiu
---	--

STRATEGIA ROZWIĄZYWANIA PROBLEMÓW POMOCY SPOŁECZNEJ GMINY MIĘDZYLESIE W LATACH 2016 – 2024

Rozdział 5 . Misja i wizja rozwiązywania problemów społecznych w gminie Międzyzlesie

Kluczowym elementem niniejszej strategii jest misja, będąca naczelnym celem polityki społecznej miasta i gminy Międzyzlesie, wokół której powinny koncentrować się działania różnych lokalnych instytucji publicznych, środowisk i organizacji społecznych na rzecz rozwiązywania problemów społecznych gminy i jej mieszkańców. Misja precyzuje jaki powinien być wizerunek gminy w perspektywie następnych kilku lat i jakie są priorytety w działaniach na rzecz zaspokojenia potrzeb społecznych mieszkańców.

W procesie prac nad Gminną Strategią Rozwiązywania Problemów Społecznych Gminy Międzyzlesie na lata 2016 – 2024, określono misję:

Misją Gminy Międzyzlesie jest wspólne działanie osób, instytucji i organizacji w celu podniesienia jakości życia społeczności lokalnej gminy Międzyzlesie i przeciwdziałanie wykluczeniu społecznemu.

Akcentowany w misji system znajduje tu swoje rozwinięcie podkreślając rolę społeczności lokalnej na rzecz przeciwdziałania negatywnym zjawiskom. Wszystkim działającym na rzecz rozwiązywania problemów społecznych przyświecać powinna idea podnoszenia jakości życia. Ten element wskazuje, że społeczność mieszkająca na danym terenie osiąga pożądany stan jakości życia nie tylko podnosząc indywidualnie jego poziom, ale także działając na rzecz tych, którzy nie do końca są sobie w stanie poradzić z codziennym życiem. Misja ukazuje w tym zakresie konieczność szerokiego myślenia na temat przyszłości życia, mieszkania we wspólnocie. Akcent dodatkowo kładziony jest tu na przeciwdziałanie wykluczeniu społecznemu, który przybiera na znaczeniu wraz z rozwojem cywilizacyjnym.

str. 68

W gminie Międzyzlesie funkcjonuje sprawny system pomocy społecznej umożliwiający osobom i rodzinom przezwyciężanie trudnych sytuacji życiowych, których nie są one w stanie pokonać wykorzystując własne środki, możliwości i uprawnienia. Prezentowana wizja uwypukla znaczenie systemu, czyli zespołu powiązanych funkcji na rzecz realizacji pomocy społecznej. Pomoc społeczna jest nastawiona w tym zakresie na przezwyciężanie trudnych sytuacji życiowych, dla tych co nie do końca sobie radzą rozwiązaniem powstałej sytuacji za sprawą dostępnych środków, możliwości uprawnień. Jak wynika z prowadzonych działań poznawczych w gminie, szereg problemów identyfikowanych jako społeczne przekracza możliwości realizacyjne poszczególnych osób. Proponowana wizja opisuje stan docelowy, przez co większość negatywnych zjawisk jest bądź minimalizowana bądź likwidowana i brzmi ona:

Kompleksowe wspieranie osób i rodzin w wysiłkach zmierzających do zaspokojenia niezbędnych potrzeb, umożliwienie im życia w warunkach odpowiadających godności człowieka, a także podejmowanie działań zmierzających do życiowego usamodzielnienia osób i rodzin oraz ich integracji ze środowiskiem

Rozdział 6 . Obszary działań, cele i zadania.

Głównym przesłaniem strategii jest podjęcie systemowych rozwiązań problemów społecznych występujących w Gminie Międzyzlesie i destabilizujących życie mieszkańców. Zapewnienie odpowiednich warunków do prawidłowego funkcjonowania osób i rodzin jest podstawowym zadaniem efektywnej polityki lokalnej. Zintensyfikowanie ukierunkowanych działań pomocy społecznej ma na uwadze doprowadzenie świadczeniobiorców do życiowego usamodzielniania i umiejętności rozwiązywania własnych problemów.

6.1. Obszar I – Przeciwdziałanie bezrobociu i ubóstwu oraz wykluczeniu społecznemu

Bezrobocie oznacza stan bezczynności zawodowej osób zdolnych do pracy, zgłaszających gotowość do jej podjęcia. Konsekwencjami w funkcjonowaniu osób bezrobotnych i ich rodzin są przede wszystkim obniżenie własnej wartości, poczucie bezsilności i beznadziejności oraz niepewności statusu społecznego, pogorszenie standardu życia, ubóstwo, izolacja społeczna, ograniczenie lub zaniechanie uczestnictwa w życiu kulturalnym i społecznym, problem z zagospodarowaniem czasu wolnego. Konsekwencją społeczną jest ponoszenie przez społeczeństwo kosztów świadczeń na rzecz osób bezrobotnych.

Cel strategiczny 1:

Rozwój systemów wspierających aktywność zawodową mieszkańców gminy Międzyzlesie

Grupy docelowe:

osoby bezrobotne i ich rodziny
środowisko osób bezrobotnych
środowisko osób wykluczonych społecznie

Cel operacyjny 1.1. Prowadzenie działań mających ograniczyć występowanie ubóstwa wśród mieszkańców.

Zadanie	Realizatorzy	Wskaźnik osiągnięcia celu	Źródło finansowania
1. Diagnozowanie potrzeb i możliwości wsparcia grup zagrożonych wykluczeniem społecznym	- OPS - Asystent rodziny	Liczba rodzin objętych wsparciem	- Budżet gminy - Budżet OPS
2. Udzielanie pomocy finansowej i rzeczowej rodzinom i osobom znajdującym się w trudnej sytuacji zgodnie z ustawą o pomocy społecznej i innymi obowiązującymi aktami prawa	OPS	Liczba rodzin/osób objętych wsparciem	Budżet OPS
3. Edukacja rodzin w zakresie racjonalnego gospodarowania posiadany budżetem domowym	- OPS - Asystent rodziny	Liczba rodzin objętych wsparciem	Budżet OPS

Cel operacyjny 1.2. Prowadzenie działań aktywizujących osoby bezrobotne

Zadanie	Realizatorzy	Wskaźnik osiągnięcia celu	Źródło finansowania
1. Wdrażanie narzędzi i instrumentów aktywnej integracji (w tym kontraktów socjalnych)	- OPS - PUP	- Liczba osób objętych wsparciem - Liczba zastosowanych instrumentów i narzędzi aktywnej integracji	- Budżet OPS - budżet PUP - środki UE
2. Udzielanie osobom i rodzinom dotkniętym bezrobociem wsparcia finansowego i rzeczowego	- OPS - UMiG - MGPKPS	- Liczba osób/rodzin objętych wsparciem - Liczba udzielonych świadczeń	- Budżet OPS - budżet gminy
3. Wspieranie osób bezrobotnych w procesie zmiany tj. uzyskaniu dodatkowych lub nowych kwalifikacji	- OPS - PUP	- liczba zorganizowanych szkoleń dla bezrobotnych - liczba osób, które wzięły udział w szkoleniach	- Budżet OPS - Budżet PUP - środki UE
4. Podejmowanie współpracy OPS z PUP na rzecz osób bezrobotnych	- OPS - PUP	- liczba zawartych porozumień - liczba osób objętych wsparciem w ramach zawartych porozumień	- Budżet OPS - Budżet PUP
5. Podejmowanie współpracy OPS z CIS Krosnowice na rzecz osób długotrwale bezrobotnych	- OPS - CIS Krosnowice	- liczba osób skierowanych do uczestnictwa w zajęciach CIS	- budżet OPS - budżet PUP

Przewidywane efekty:

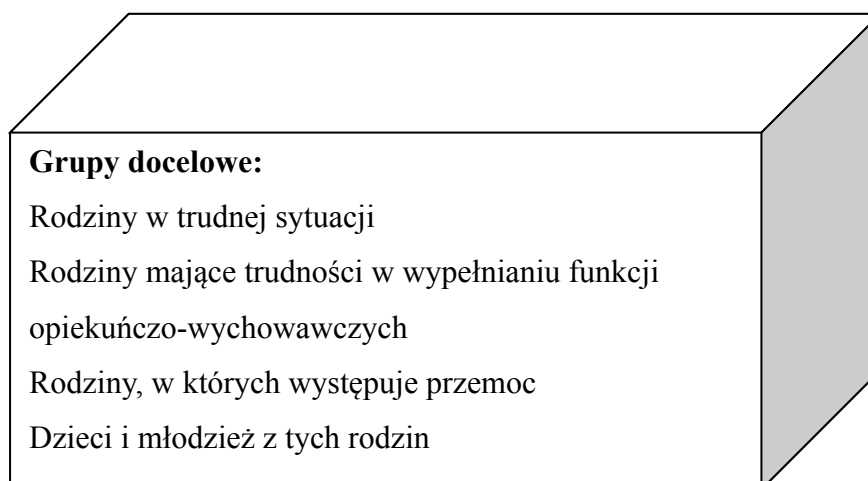
- Poprawa sytuacji materialnej
- Poprawa samopoczucia i kondycji psychicznej
- Przekwalifikowanie zawodowe
- Możliwość nabycia nowych umiejętności zawodowych
- Możliwość podjęcia zatrudnienia
- Nabycie umiejętności poruszania się na rynku pracy

6.2. Obszar II – Wspieranie rodzin

W Gminie Międzylesie obserwuje się systematyczny wzrost liczby rodzin żyjących w ubóstwie. Rodzina wywiera istotny wpływ na kształtowanie się postaw, aspiracji i systemów wartości. Nieprawidłowe funkcjonowanie rodziny, błędne lub złe wypełnianie ról społecznych powoduje jej destrukcję, a następnie przekazanie złych wzorców, z którymi identyfikują i utożsamiają się dzieci. W rodzinach dotkniętych dysfunkcją często występują u dzieci kłopoty z nauką, problemy wychowawcze, aż do wkraczania na drogę konfliktu z prawem. Aktywizacja społeczności lokalnej dla rozwiązania trudnych problemów stanowi ważne i trudne wyzwanie dla pomocy społecznej.

Cel strategiczny 2:

Zintegrowany system wsparcia rodzin i opieki nad dzieckiem



Cel operacyjny 2.1. Wspieranie rodzin w prawidłowym wypełnianiu funkcji rodzicielskich.

Zadanie	Realizatorzy	Wskaźnik osiągnięcia celu	Źródło finansowania
1. Pomoc rodzinom mającym trudności w prawidłowym wypełnianiu funkcji rodzicielskich poprzez przydzielenie asystenta rodziny	- OPS - asystent rodziny - kuratorzy sądowi	- Liczba rodzin objętych wsparciem asystenta rodziny - Liczba asystentów rodziny	- Budżet OPS - środki MPiPS w ramach konkursu „Asystent rodziny”
2. Pomoc materialna i rzeczowa rodzinom w trudnej sytuacji, pozyskiwanie nieodpłatnie sprzętów i artykułów gospodarstwa domowego	- OPS - placówki oświatowe - GKRPA - samorząd gminy	- Liczba rodzin objętych wsparciem - liczba udzielonych świadczeń	- Budżet OPS - budżet gminy - budżet GKRPA
3. Współpraca ze szkołami w za-	- OPS	- liczba dzieci i młodzieży objętych	- Budżet OPS

kresie diagnozowania potrzeb dzieci i młodzieży zagrożonych marginalizacją	- Placówki oświatowe	oddziaływaniem	
4. Wspieranie rodzin wielodzietnych poprzez zwiększenie członkom tych rodzin dostępu do różnych usług (np. Karta Dużej Rodziny)	- OPS - GKRPA - placówki oświatowe - samorząd gminny	- liczba rodzin objętych wsparciem - liczba udzielonych świadczeń - liczba wydanych Kart Dużej Rodziny	- Budżet OPS - GKRPA - budżet gminy
5. Stworzenie możliwości korzystania przez członków rodzin (rodzice, dzieci) z nieodpłatnej pomocy psychologicznej	- OPS - GKRPA - ZI - placówki oświatowe - samorząd gminny	- liczba udzielonych porad specjalistycznych	- Budżet OPS - GKRPA - budżet gminy
6. Organizowanie grup wsparcia dla rodziców i opiekunów mających problemy opiekuńczo - wychowawcze	- OPS - ZI - placówki oświatowe	- liczba osób objętych wsparciem	- budżet gminy
7. Zwiększenie dostępności do miejsc w Przedszkolach na terenie gminy dla dzieci najmłodszych	- UMiG - placówki oświatowe	- liczba dzieci przyjętych w stosunku do złożonych wniosków	- budżet gminy

Cel operacyjny 2.2. Prowadzenie kompleksowego systemu wsparcia i pomocy rodzinom dotkniętym zjawiskiem przemocy i wykluczenia społecznego

Zadanie	Realizatorzy	Wskaźnik osiągnięcia celu	Źródło finansowania
1. Prowadzenie kampanii informacyjnych na temat negatywnych skutków przemocy i skutecznych sposobów jej przeciwdziałania	- OPS - ZI - GKRPA - samorząd gminny - placówki oświatowe	- Liczba przeprowadzonych kampanii informacyjnych	- Budżet OPS - budżet gminy - środki instytucji zaangażowanych
2. Kompleksowa pomoc dla ofiar przemocy, w tym realizacja procedury „Niebieskiej Karty”	- OPS - ZI - Policja - GKRPA - placówki zdrowia - kuratorzy sądowi	- liczba osób objętych wsparciem - liczba niebieskich kart	- budżet OPS - budżet gminy
3. Monitoring sytuacji i przebiegu zmian w rodzinach dotkniętych zjawiskiem przemocy	- OPS - ZI - Policja - GKRPA - placówki zdrowia - kuratorzy sądowi	- liczba wizyt w środowiskach w ramach działań - liczba zamkniętych niebieskich kart	- budżet OPS - budżet gminy

4. Organizowanie wsparcia specjalistycznego dla ofiar i sprawców przemocy w rodzinie	- PCPR Kłodzko - OPS	- liczba osób objętych wsparciem	- budżet OPS - budżet gminy - środki własne instytucji
5. Minimalizowanie potencjalnych przyczyn występowania przemocy w rodzinie poprzez zabezpieczanie jej podstawowych potrzeb finansowych i rzeczowych	- OPS - UMiG - placówki oświatowe	- liczba rodzin objętych wsparciem - liczba udzielonych świadczeń	- budżet OPS - budżet gminy - środki własne instytucji
6. Systematyczna praca socjalna z rodziną	- OPS	- liczba rodzin objęta wsparciem	- budżet OPS
7. Realizacja programów zwiększających możliwości dzieci i młodzieży z rodzin dysfunkcyjnych do korzystania z wypoczynku, rekreacji, aktywnego spędzania czasu wolnego, sportu i zaspakajania podstawowych potrzeb dzieci z rodzin ubogich (dożywianie w szkołach, żywność z programu FEAD)	- OPS - GKRPA - placówki oświatowe - samorząd gminny - MGOK - organizacje pozarządowe - MGPKPS	- liczba zorganizowanych programów - liczba uczestniczących w programach dzieci i młodzieży	- budżet gminy - budżet OPS - środki własne instytucji zaangażowanych
8. Prowadzenie programów profilaktycznych dotyczących różnorodnych zagrożeń społecznych m.in. alkohol, narkotyki, przemoc, dopalacze	- GKRPA - placówki oświatowe - MGOK - samorząd gminny	- liczba zrealizowanych programów profilaktycznych - liczba osób uczestniczących w programach	- budżet gminy - środki własne instytucji zaangażowanych

	- Organizacje pozarządowe		
9. Doskonalenie działalności Zespołu Interdyscyplinarnego do spraw przeciwdziałania przemocy w rodzinie	- OPS - placówki oświatowe - GKRPA - placówki zdrowia - policja - kuratorzy sądowi	- liczba posiedzeń zespołu - liczba posiedzeń grup roboczych	- budżet gminy - budżet OPS - środki własne instytucji zaangażowanych

Cel operacyjny 2.3. Wspieranie aktywności kulturalnej, artystycznej i sportowej wśród dzieci i młodzieży

Zadanie	Realizatorzy	Wskaźnik osiągnięcia celu	Źródło finansowania
1. Prowadzenie zajęć, kół zainteresowań, warsztatów rozwijających talenty i zainteresowania	- placówki oświatowe - MGOK - samorząd gminny - kluby sportowe - organizacje pozarządowe	- Liczba zorganizowanych zajęć - liczba osób uczestniczących w zajęciach	- budżet gminy - środki instytucji zaangażowanych
2. Organizowanie zajęć sportowych, rekreacyjnych, turystycznych	- placówki oświatowe	- Liczba zorganizowanych zajęć	- budżet gminy - środki instytucji

	- MGOK - samorząd gminny - kluby sportowe - organizacje pozarządowe	- liczba osób uczestniczących w zajęciach	zaangażowanych
3. Udział dzieci i młodzieży w turniejach i rozgrywkach sportowych	- placówki oświatowe - MGOK - samorząd gminny - kluby sportowe - organizacje pozarządowe	- Liczba zorganizowanych zajęć - liczba osób uczestniczących w zajęciach	- budżet gminy - środki instytucji zaangażowanych

Przewidywane efekty:

- Aktywizowanie społeczności lokalnej na rzecz współpracy dla wsparcia rodzin
- Poprawa funkcjonowania rodzin
- Zmniejszenie skali zjawiska przemocy domowej
- Zmniejszenie liczby dzieci umieszczanych w pieczy zastępczej
- Wielopłaszczyznowe wsparcie rodzin w wypełnianiu ich funkcji
- Stworzenie środowiska przyjaznego dzieciom i młodzieży oraz ich rodzicom
- Wzrost świadomości mieszkańców dotyczących pożądanego modelu rodziny oraz zjawisk negatywnych występujących w rodzinach

6.3 Obszar III – Wspieranie osób starszych i niepełnosprawnych

Starzenie się społeczeństwa staje się problemem powszechnym we współczesnym świecie. Rola i pozycja człowieka starego w nowoczesnym, zmodernizowanym społeczeństwie bardzo się zmieniła. Trzeba pamiętać, że starzenie się jest procesem, dlatego nie powinien to być okres nagłego wycofania się z życia społecznego, kulturalnego i towarzyskiego, ponieważ może to spowodować osamotnienie i izolację.

Cel strategiczny 3:

Pomoc osobom starszym i niepełnosprawnym w prawidłowym funkcjonowaniu w społeczności lokalnej

Grupy docelowe:

Osoby starsze
Osoby niepełnosprawne
Rodziny
Środowisko

Cel operacyjny 3.1. Utworzenie sprawnego systemu wsparcia dla osób starszych i niepełnosprawnych

Zadanie	Realizatorzy	Wskaźnik osiągnięcia celu	Źródło finansowania
1. Rozwijanie świadczeń socjalnych oraz usług z zakresu profilaktyki i ochrony zdrowia dla osób starszych i niepełnosprawnych	- OPS - samorząd gminny - placówki zdrowia	- Liczba usług - liczba osób objętych usługami opiekuńczymi	- budżet gminy - budżet OPS - środki instytucji zaangażowanych
2. Wsparcie rodziny w	- OPS	- liczba osób objętych	- budżet gminy

zapewnieniu opieki nad osobami starszymi i niepełnosprawnymi, aby mogły przebywać w swoim środowisku	- samorząd gminny - placówki zdrowia	usługami opiekuńczymi - liczba świadczeń medycznych realizowanych w warunkach domowych	- budżet OPS - środki instytucji zaangażowanych
3. Wzrost aktywności społecznej osób starszych i niepełnosprawnych poprzez zwiększenie dostępności do imprez kulturalnych i grup wsparcia (ZERiI)	- OPS - samorząd gminny - MGOK, - Biblioteka - ZERiI	- liczba spotkań i członków ZERiI - liczba imprez kulturalno - integracyjnych	- budżet gminy - środki instytucji zaangażowanych
4. Rozwój systemu wsparcia pozainstytucjonalnego na rzecz osób starszych, ubiegających się o umieszczenie w DPS poprzez utworzenie Domu dziennego pobytu dla osób starszych	- OPS - samorząd gminny	- liczba wprowadzonych usług	- budżet gminy - budżet OPS - środki krajowe konkursowe
5. Rozwój i promocja wolontariatu na rzecz osób starszych i niepełnosprawnych np. pomoc w załatwianiu spraw urzędowych, zrobieniu zakupów	- OPS - placówki oświatowe - samorząd gminny	- liczba wolontariuszy - liczba osób, objętych pomocą wolontariatu	- budżet gminy - budżet OPS

Zadanie	Realizatorzy	Wskaźnik osiągnięcia celu	Źródło finansowania
1. Wspieranie akcji promujących zdrowy styl życia, tworzenie warunków do rozwijania aktywności fizycznej i umysłowej osób starszych	- OPS - samorząd gminny - placówki zdrowia - placówki kulturalne - organizacje pozarządowe	- liczba kampanii - liczba zorganizowanych spotkań - liczba uczestników	- budżet gminy - budżet OPS - środki instytucji zaangażowanych
2. Organizowanie i wspieranie różnego typu inicjatyw mających na celu integrację społeczności lokalnej	- placówki kulturalne - organizacje pozarządowe	- liczba uczestników	- budżet gminy - środki instytucji zaangażowanych
3. Wspieranie i organizowanie spotkań i wyjazdów o charakterze kulturalnym, wypoczynkowym, informacyjnym	- placówki kulturalne - ZERiI	- liczba uczestników	- budżet gminy - środki instytucji zaangażowanych
4. Kampanie informacyjne na rzecz podnoszenia poziomu wiedzy i społecznej akceptacji osób starszych i niepełnosprawnych	- OPS - placówki zdrowia - samorząd gminny - placówki	- liczba kampanii	- budżet gminy - budżet OPS - środki instytucji zaangażowanych

	kulturalne - ZERiI		
--	-----------------------	--	--

Przewidywane efekty:

- Integracja osób starszych i niepełnosprawnych ze społecznością lokalną
- Pobudzenie aktywności osób starszych i niepełnosprawnych
- Zmniejszenie liczby osób kierowanych do domów pomocy społecznej

6.4 Zestawienie obszarów i celów

Obszar I - Przeciwdziałanie bezrobociu i ubóstwu oraz wykluczeniu społecznemu	
Cel strategiczny 1	Rozwój systemów wspierających aktywność zawodową mieszkańców gminy Międzyzlesie
Cel operacyjny 1.1	Prowadzenie działań mających ograniczyć występowanie ubóstwa wśród mieszkańców.
Cel operacyjny 1.2	Prowadzenie działań aktywizujących osoby bezrobotne
Obszar II – Wspieranie rodzin	
Cel strategiczny 2	Zintegrowany system wsparcia rodzin i opieki nad dzieckiem
Cel operacyjny 2.1	Wspieranie rodzin w prawidłowym wypełnianiu funkcji rodzicielskich.
Cel operacyjny 2.2	Prowadzenie kompleksowego systemu wsparcia i pomocy rodzinom dotkniętym zjawiskiem przemocy i wykluczenia społecznego
Cel operacyjny 2.3	Wspieranie aktywności kulturalnej, artystycznej i sportowej wśród dzieci i młodzieży
Obszar III – Wspieranie osób starszych i niepełnosprawnych	
Cel strategiczny 3	Pomoc osobom starszym i niepełnosprawnym w prawidłowym funkcjonowaniu w społeczności lokalnej
Cel operacyjny 3.1	Utworzenie sprawnego systemu wsparcia dla osób starszych i niepełnosprawnych
Cel operacyjny 3.2	Podniesienie świadomości społecznej na temat starości i niepełnosprawności

Rozdział 7 . Źródła i struktura finansowania

Pełne wdrażanie „Strategii Rozwiązywania Problemów Społecznych na lata 2016 - 2024 będzie możliwe po stworzeniu sprawnego systemu finansowania. Podstawowymi źródłami finansowania zadań strategii będą:

- środki własne budżetu gminy – na realizację zadań własnych gminy,
- środki budżetu państwa przekazane gminie w formie dotacji na realizację zadań zleconych,
- środki pochodzące z programów pomocowych UE (Europejski Fundusz Społeczny),
- środki Narodowego Funduszu Zdrowia,
- środki własne podmiotów zaangażowanych w rozwiązywanie problemów społecznych,
- inne: darowizny, wsparcie

W dobie przemian gospodarczych następuje także przebudowa społeczeństwa. Zmieniają się tym samym potrzeby pomocy społecznej. Ustawa o pomocy społecznej z 12 marca 2004 roku znacznie przełożyła ciężar finansowania zadań pomocy społecznej na gminy – ustanawiając szereg zadań które dotychczas były finansowane przez budżet państwa jako zadania zlecone, stały się w zapisach ustawy zadaniami własnymi.

Te ogólne stwierdzenia i przełożenie finansowania nasuwają dla władz samorządowych wnioski o konieczności przeznaczania w budżetach na najbliższe lata w tym objęte realizacją niniejszej STRATEGII Lata 2016 – 2024 znacznie większych środków finansowych.

Ponadto realizacja nowych zadań pomocy społecznej wymaga od służb bardziej specjalistycznej, fachowej obsługi. Ważnym elementem pracy tych służb będzie wyjście w teren z pracą socjalną m.in. pomocą psychologiczną, pomagającą rozwiązywać problemy i uczyć ludzi potrzebujących radzić sobie samym.

Konkretne przyznanie środków finansowych na realizację Strategii Rozwiązywania Problemów Społecznych będzie odbywać się poprzez uchwalenie przez Radę Miejską w Międzyzlesiu:

- budżetu gminy na dany rok budżetowy,
- uchwalania Programów profilaktycznych

Rozdział 8. Zarządzanie realizacją strategii

8.1. Wdrażanie i harmonogram strategii

Strategia Rozwiązywania Problemów Społecznych Gminy Międzyzlesie na lata 2016 -2024 obejmuje zasięgiem czasowym okres dziewięciu lat i zakłada ciągłość w realizacji wytyczonych kierunków działań z zachowaniem wymogu wprowadzania niezbędnych zmian dostosowawczych, wynikających z aktualnej sytuacji ekonomicznej i społecznej w kolejnych latach. Cele strategiczne wyznaczone w niniejszym opracowaniu dotyczą najistotniejszych problemów występujących na terenie gminy mianowicie: problematyki osób starszych i niepełnosprawnych, bezrobocia i ubóstwa oraz wsparcia dla rodzin. Rozwijanie i utrzymywanie systemu pomocy wymaga zintegrowanych działań wszelkich podmiotów, w tym organizacji pozarządowych, grup sąsiedzkich, rodzin, wolontariuszy. Samopomoc i samoorganizacja obywateli jest często bardziej efektywna niż interwencja instytucji publicznych.

Realizatorami strategii rozwiązywania problemów społecznych oraz twórcami i koordynatorami programów celowych będą:

- Ośrodek Pomocy Społecznej,
- Rada Miejska
- Urząd Miasta i Gminy w Międzyzlesiu
- instytucje, organizacje społeczne i pozarządowe, Kościół Katolicki, oraz osoby fizyczne i prawne, zaangażowane w realizację zadań w zakresie pomocy społecznej.

Tabela 25. Harmonogram wdrażania niniejsze strategii

		Termin realizacji
ETAP I	Podjęcie uchwały przez Radę Miejską o przyjęciu do realizacji <i>Strategii Rozwiązywania Problemów Społecznych Gminy Międzyzlesie na lata 2016-2024</i>	Czerwiec 2016
ETAP II	Koordynacja realizacji działań objętych Strategią	Czerwiec 2016 – 31 grudzień 2024.
ETAP III	Monitoring i ewaluacja Strategii	na koniec każdego roku w terminie do 31 marca roku następnego
ETAP IV	Uzupełnianie Strategii o nowe zadania i programy	w razie potrzeb od Czerwiec 2016 – 31 grudzień 2024.
ETAP V	Podsumowanie i ocena Strategii	IV kwartał 2024r. – w terminie do 31 marca roku następnego

8.2. Monitoring i ewaluacja

Zgodnie z art. 110 pkt 4 ustawy o pomocy społecznej, koordynatorem realizacji *Strategii Rozwiązywania Problemów Społecznych Gminy Międzyzlesie na lata 2016-2024* będzie Ośrodek Pomocy Społecznej w Międzyzlesiu. Natomiast sformułowane w dokumencie kierunki działań będą wdrażane przez wyznaczonych realizatorów oraz partnerów, którzy realizować będą poszczególne zadania, w zależności od posiadanych i pozyskanych środków finansowych.

Długookresowy charakter planowania strategicznego w zakresie problematyki społecznej wymaga stałego śledzenia zmian prawnych, gospodarczych, politycznych, społecznych i ich uwzględniania w strategii.

W związku z zachodzącymi stale zmianami prawnymi, gospodarczymi i społecznymi niniejsza strategia wymaga corocznej aktualizacji przeprowadzonej przez Ośrodek Pomocy Społecznej w Międzyzlesiu, który będzie odpowiedzialny za okresową ocenę (ewaluację), nanoszenie korekt i uzupełnień oraz wprowadzanie do dokumentu nowych propozycji.

Istotnym elementem monitorowania będzie sporządzanie sprawozdania z rocznego planu realizacyjnego, pokazującego postępy na dwóch poziomach: poszczególnych zadań i projektów oraz celów operacyjnych i strategicznych

Obliczenia i dane określone miernikami celów operacyjnych przygotowuje i przedstawia Radzie Miejskiej - Ośrodek Pomocy Społecznej w Międzyzlesiu, w tym celu został opracowany wzór karty monitoringu wdrażania strategii, jak poniżej:

OBSZR PRIORYTETOWY				
CEL STRATEGICZNY				
CEL OPERACYJNY				
ZADANIE	Realizator	Jednostka miary	Wartość liczbo- wa	Źródło weryfika- cji

8.3.Zmiany w strategii

Wobec potencjalnych zmian zarówno w wymiarze ogólnokrajowym, regionalnym i lokalnym, spowodowanych czynnikami zewnętrznymi i wewnętrznymi, niniejsza strategia może ulec pewnym zmianom bądź uzupełnieniom w drodze stosownej Uchwały Rady Miejskiej w Międzylesiu

W szczególności przedmiotowa strategia może zostać zmieniona czy uzupełniona na wniosek Burmistrza lub Kierownika Ośrodka Pomocy Społecznej. Przesłankami do wprowadzenia zmian mogą być wnioski lub sugestie funkcjonujących w Gminie Międzylesie organizacji społecznych, podmiotów gospodarczych lub poszczególnych mieszkańców.

ZAKOŃCZENIE

Większość problemów, z jakimi borykają się mieszkańcy gminy uznawane są za problemy społeczne, będące konsekwencjami zakłóceń życia zbiorowego. Ich przykładem jest głównie bezrobocie, ubóstwo, uzależnienia, niepełnosprawność, przemoc i starość. Problemy te nie występują w izolacji od siebie, zachodzi pomiędzy nimi często związek przyczynowo - skutkowy np.: bezrobocie powoduje nie tylko utratę środków utrzymania, ale również pogłębienie i nawarstwienie innych problemów takich jak: bezradność, izolacja społeczna, uzależnienia (często powodujące utratę pracy) itp.

Powyższe problemy będą się pojawiać lub pogłębiać na skutek braku zabezpieczenia finansowego. Gwarantem prawidłowego funkcjonowania człowieka jest bowiem zabezpieczenie podstawowych potrzeb życiowych takich jak: żywność, odzież, dach nad głową, itp. Brak dostatecznych środków finansowych powoduje, że większość osób zgłasza się o wsparcie do pomocy społecznej. Dlatego też konieczne jest, aby w szczególnie trudnym dla osoby lub rodziny okresie udzielona pomoc pozwoliła na faktyczne zaspokojenie elementarnych potrzeb bytowych. W przypadku braku możliwości radzenia sobie z czynnościami domowymi lub z samoobsługą, w celu jak najdłuższego zatrzymania osób w środowisku, zapewnienie pomocy usługowej. Ciężar tej pomocy musi przejść gmina, której sytuacja jest tym trudniejsza, że dochodzą gminie, nowe zadania, dotychczas finansowane przez budżet państwa, a obecnie przekazane do finansowania gminie. Z tego też względu należy poszukiwać dodatkowych środków np.: unijnych oraz wspieranie gminy przez wszystkie podmioty, w tym organizacje pozarządowe działające na rzecz rozwiązywania problemów społecznych. Poza wsparciem

finansowym, rzeczowym lub usługowym, konieczne jest rozwijanie form pozamaterialnych w formie np.: poradnictwa, wsparcia psychologicznego lub prawnego, aktywizację społeczną, powoływanie zespołów interdyscyplinarnych, rozwój samopomocy.

Celem tych wszystkich działań ma być zapobieganie marginalizacji i doprowadzenie do usamodzielnienia osób, rodzin, grup i społeczności lokalnych oraz wyposażenie ich w narzędzia umożliwiające samodzielne radzenie sobie z pojawiającymi się problemami i potrzebami. O pełnym usamodzielnieniu nie będzie jednak mowy bez zapewnienia bezrobotnym zatrudnienia w różnych formach np.: zatrudnienie socjalne, roboty publiczne, prace interwencyjne, itp. Konieczne jest tu wyrównywanie szans różnych grup społecznych, w tym osób niepełnosprawnych, kobiet, ludzi młodych i długotrwale bezrobotnych. Nie bez znaczenia pozostaje w tym zakresie rozwój edukacji ustawicznej oraz jej dostosowanie do potrzeb rynku pracy oraz istniejących problemów.

Problemy społeczne mają wielowymiarowy charakter i ich rozwiązanie wymaga systemowych rozstrzygnięć, dlatego też **wskazane jest dążenie do wypracowania wspólnego zintegrowanego systemu pomocy skierowanego ku całej rodzinie, a nie odrębnie do poszczególnych jej członków.** Należy doprowadzić do wypracowania programów i **współdziałania wszystkich podmiotów powołanych w celu rozwiązywania społecznych problemów** (przedstawiciele władzy lokalnej, pomocy społecznej, oświaty, kultury, zdrowia, organizacje pozarządowe, kościelne itp.). Przedstawiciele w/w instytucji i organizacji muszą prowadzić nie tylko wspólne działania w celu rozwiązywania lub łagodzenia problemów, ale też przeciwdziałanie ich powstawaniu. Podejmowane wspólnie działania winny mieć również na celu przeciwdziałanie społecznemu wykluczeniu osób lub grup oraz włączenie w życie społeczne środowisk już wykluczonych. Podmioty realizujące powyższe działanie muszą zwiększać efektywność podejmowanych działań, w szczególności poprzez podnoszenie kwalifikacji ich przedstawicieli oraz wprowadzanie nowych form pracy. Niezbędne jest także uzupełnienie brakujących elementów infrastruktury socjalnej, bez której niemożliwa będzie realizacja założonych celów.

Przygotowywane programy profilaktyczne i naprawcze oraz ich realizacja muszą być poddawane społecznej ocenie i w razie konieczności aktualizowane i dostosowywane do aktualnych potrzeb i sytuacji.

SPIS TABEL

Nr tabeli	Tytuł tabeli	strona
Tabela 1.	Ludność gminy z podziałem na mieszkańców miasta i wiosek	11
Tabela 2.	Ludność gminy w podziale na wiek przedprodukcyjny, produkcyjny i poprodukcyjny w podziale na kobiety i mężczyzn na dzień 31.12.2014r.	12
Tabela 3.	Ludność gminy w podziale na wiek przedprodukcyjny, produkcyjny i poprodukcyjny w podziale na kobiety i mężczyzn na dzień 31.12.2015r.	14
Tabela 4.	Dodatki mieszkaniowe w latach 2014-2015	16
Tabela 5.	Liczba wypłaconych stypendiów szkolnych	25
Tabela 6.	Wyniki ankiety dotyczącej sytuacji dziecka w gminie Międzyzlesie przeprowadzonej w szkołach	25
Tabela 7.	Wyniki ankiety dotyczącej sytuacji dziecka w gminie Międzyzlesie przeprowadzonej w przedszkolach	26
Tabela 8.	Czytelnicy Biblioteki Publicznej w roku 2015	28
Tabela 9.	Osoby pobierające świadczenia rodzinne w latach 2014-2015	33
Tabela 10.	Liczba osób, którym udzielone świadczenia pieniężne w latach 2014 – 2015	34
Tabela 11.	Liczba osób i rodzin objętych pomocą finansową w latach 2014-2015	35
Tabela 12.	Powody przyznania świadczeń przez OPS w latach 2014-2015	35
Tabela 13.	Liczba udzielonych świadczeń rodzinnych i opiekuńczych	36
Tabela 14.	Świadczenia finansowe przyznawane przez OPS w latach 2014-2015	37
Tabela 15.	Liczba pracowników socjalnych zatrudnionych w Ośrodku Pomocy Społecznej w Międzyzlesiu w latach 2014-2015	38
Tabela 16.	Liczba osób zarejestrowanych w PUP z terenu gminy	40
Tabela 17.	Aktywne formy pomocy bezrobotnym w latach 2014-2015	44
Tabela 18.	Liczba wydanych orzeczeń o stopniu niepełnosprawności w latach 2014 i 2015	52
Tabela 19.	Rodzaje przemocy – formy zachowań	54
Tabela 20.	Liczba osób i rodzin dotkniętych przemocą w rodzinie	56
Tabela 21.	Liczba interwencji Policji na terenie gminy dotyczących przemocy	57
Tabela 22.	Przestępstwa popełnione na obszarze działania Posterunku Policji w Międzyzlesiu	59
Tabela 22.	Liczba osób w wieku poprodukcyjnym w stosunku do mieszkańców w podziale na miasto i wieś	60
Tabela 24 .	Analiza SWOT	63
Tabela 25.	Harmonogram wdrażania niniejsze strategii	86

Spis rysunków

Nr rysunku	Tytuł rysunku	strona
Rysunek 1.	Mieszkańcy gminy Międzylesie	10
Rysunek 2.	Ludność w podziale na wiek i obszar zamieszkania na dzień 31.12.2014r.	12
Rysunek 3.	Liczba mężczyzn w podziale na wiek i obszar zamieszkania na dzień 31.12.2014r.	13
Rysunek 4.	Liczba kobiet w podziale na wiek i obszar zamieszkania na dzień 31.12.2014r.	13
Rysunek 5.	Ludność w podziale na wiek i obszar zamieszkania na dzień 31.12.2015r.	14
Rysunek 6.	Liczba mężczyzn w podziale na wiek i obszar zamieszkania na dzień 31.12.2015r.	15
Rysunek 7.	Liczba kobiet w podziale na wiek i obszar zamieszkania na dzień 31.12.2015r.	15
Rysunek 8.	Struktura działalności gospodarczej w gminie Międzylesie na dzień 31.12.2015r. Wg sekcji PKD	39