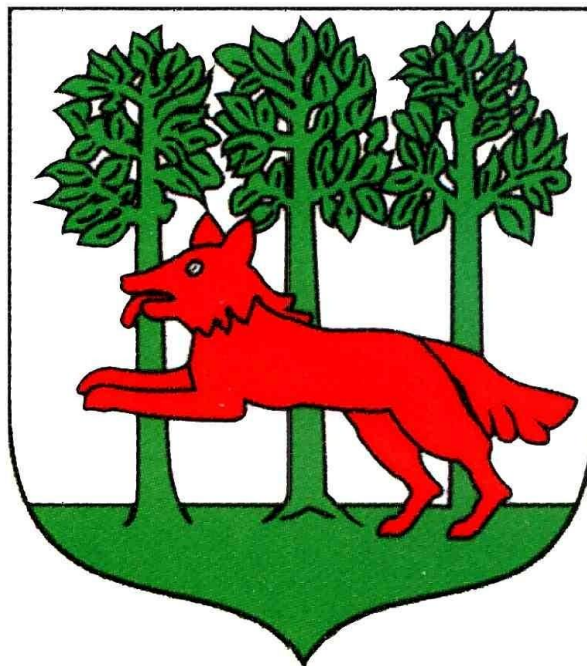


**Raport z wykonania**  
**Programu Ochrony Środowiska**  
**Miasta i Gminy Międzylesie**



Międzylesie, kwiecień 2014

## **1. WSTĘP**

### **1.1. Podstawa prawna opracowania**

Niniejszy raport z wykonania Programu Ochrony Środowiska dla Gminy Międzyzlesie został opracowany zgodnie z art. 18 ust. 2 ustawy z dnia 27 kwietnia 2001 r. Prawo ochrony środowiska (tekst jednolity Dz. U. z 2013 r., poz. 1232 ze zm).

Raport został opracowany przez zespół autorski Referatu Infrastruktury Technicznej i Gospodarki w Urzędzie Miasta i Gminy Międzyzlesie.

### **1.2. Przedmiot i zakres opracowania**

Zgodnie z zapisami cytowanej ustawy Burmistrz Miasta i Gminy Międzyzlesie, jako organ wykonawczy gminy, w celu realizacji Polityki Ekologicznej Państwa, sporządza raport z realizacji Programu Ochrony Środowiska dla Gminy Międzyzlesie, a następnie przedstawia go Radzie Miejskiej.

Raport zawiera zestawienia zrealizowanych działań i analiz określonych w Programie Ochrony Środowiska.

## **2 BADANIE REALIZACJI PROGRAMU OCHRONY ŚRODOWISKA DLA GMINY MIĘDZYLESIE**

Badanie realizacji założeń Programu Ochrony Środowiska odniesiono do poszczególnych, nakreślonych w Programie kierunków ochrony środowiska. Dla wyszczególnionych kierunków, na etapie tworzenia POŚ zdefiniowano szereg zadań. Raport ma na celu określenie stopnia realizacji owych zadań.

Realizatorami różnych działań mających wpływ na poprawę i ochronę środowiska są wszyscy mieszkańcy miasta i gminy Międzyzlesie, jak również osoby i instytucje spoza terenu gminy.

Inne istotne zdarzenia, niezależne od czynnika ludzkiego, miały znaczenie w osiągnięciu celów działań, między innymi były to skutki powodzi i zdarzeń z tym związanych, sanitarna wymiana lasów, zmiany demograficzne.

Na stan środowiska mają wpływ wszystkie czynniki otoczenia: są to powietrze, woda, ziemia i korzystająca ludność poprzez wytwarzanie hałasu, transport, odpady, zanieczyszczenia różnego rodzaju, korzystanie z zasobów naturalnych, produkcja żywności i inne.

Istotą Programu Ochrony Środowiska jest realizacja celów krótkoterminowych i długoterminowych. W tych dwóch głównych grupach tematycznych, proces zmian w Środowisku Gminy Międzyzlesie przedstawiono poniżej.

## 2.1 Cele krótkoterminowe

Odpowiednio do zapisów w Programie Ochrony Środowiska realizacja krótkoterminowych celów i kierunków działań przedstawia się następująco:

Tabela 24 Zadania w zakresie ochrony wód podziemnych i powierzchniowych

Lp.	Nazwa zadania i zakres rzeczowy	Planowany okres realizacji	Data wykonania	Parametry techniczne	Koszty realizacji	Źródło finansowania
1	2	3	4	5	6	7
1	Budowa sieci kanalizacyjnej m. Międzylesie	2005-2010	2010	długość kanalizacji 7.571 mb	4 580 zł	Fundusz Norweski
2	Zakup pojazdów do wywozu płynnych nieczystości	2008-2010	2007			
3	Budowa przydomowych oczyszczalni ścieków na terenach oddalonych od oczyszczalni w Międzylesiu	2005-2020	Proces w toku przy wznoszeniu nowych i remontach mieszkań	poza siecią kanalizacyjną: oczyszczalnie o przepustowości do 5,0 m3/dobę	nie ewidencjonowane, średnio 7,0 tys zł /obiekt	Środki prywatne, środki własne
4	Modernizacja ujęcia wody w Goworowie	2007-2009	2012	Remont i zabezpieczenie ujęcia	105,0 tys. zł	budżet gminy, budżet państwa
5	Modernizacja systemu zaopatrzenia w wodę dla Domaszkowa i Długopola Górnego, w tym:  5.a) Łącznik wodociągu  5.b) Odwiert studzienny Z2 w Domaszkowie  5.c) Odbudowa ujęcia w Długopolu Górnym	2005-2011	2006  2005  2012	rurociąg długości 579 m  głęb.82mb, obudowa studni, połączenia instalacji.  Stacja uzdatniania wody	139,6 tys zł  92,0 tys.zł  1 050 tys zł	budżet gminy.  budżet gminy  budżet gminy, budżet państwa
6	Budowa systemu zwodociągowania Gminy Międzylesie, w tym:  6.a) Wodociąg	2008-2020		długość		budżet gminy,

	Goworów, Michałowice, Gajnik  6.b) Ujęcie wody w Różance		2013  2013	wodociągów 10 889 mb  Stacja uzdatniania wody na dz 208; wodociąg 970mb	1 694 tys zł  499 tys zł	Bank Światowy, PROW-F-Strukt  budżet gminy, budżet państwa - ANR
7	Budowa systemu kanalizacji i transportu ścieków w Gminie Międzyzylesie	2010-2020	w fazie przygotowań i organizacji	zbyt duże rozproszenie zrzutu ścieków		brak pomocy strukturalnej

Tabela 25. Zadania w zakresie ochrony powierzchni ziemi

Lp.	Nazwa zadania i zakres rzeczowy	Planowany Okres realizacji	Data wykonania	Parametry techniczne	Koszty realizacji	Źródło finansowania
1	2	3	4	5	6	7
8	Inwentaryzacja oraz rekultywacja obszarów zdegradowanych w tym dzikich składowisk	2005 - 2011	Zamknięcie gminnego składowiska odpadów w 31/12/2009	Pozyskiwanie środków na rekultywację; prowadzenie monitoringu (twz.piezometry)	-	budżet gminy
9	Upowszechnianie zasad Dobrej Praktyki Rolniczej i rolnictwa ekologicznego; wykonywane przez Ośrodek Doradztwa Rolniczego	2005 - 2011	W trakcie realizacji	Cały obszar gminy	-	budżet państwa
<p>Prowadzenie gospodarki odpadami zgodnie z Planem Gospodarki Odpadami dla Międzygminnego Związku Celowego Powołanego dla Stworzenia Wspólnego Systemu Gospodarki Odpadami w Powiecie Kłodzkim – NIE DOSZŁO DO REALIZACJI. Międzygminny Związek Celowy został rozwiązany.</p>						

Tabela 26. Zadania w zakresie ochrony powietrza

Lp.	Nazwa zadania i zakres rzeczowy	Planowany okres realizacji	Data wykonania	Parametry techniczne	Koszty realizacji	Źródło finansowania
1	2	3	4	5	6	7
10	Termoizolacja obiektów użyteczności publicznej i budynków mieszkalnych - własność Gminy Międzylesie	2005-2018				
	10.a) Termoizolacja Domu Kultury w Domaszkowie		2010	Kubatura budynku - 2820m <sup>3</sup> wymiana stolarki okiennej-28 m <sup>2</sup>	385 000	Budżet gminy Program Rozwoju Obszarów Wiejskich
	10.b)Termoizolacja Szkoły Podstawowej w Domaszkowie		2010	pow. zabudowy - 675m <sup>2</sup> , kubatura budynku - 6.319m <sup>3</sup> wymiana stolarki okiennej- 37 szt i drzwiowej - 3 szt -45 m <sup>2</sup>	128 140	Budżet gminy Budżet województwa dolnośląskiego
	10.c) Termoizolacja budynku Urzędu Miasta i Gminy w Międzylesiu		faza organizacyjna			
	10d. Wymiana stolarki okiennej i drzwiowej w Przedszkolu w Międzylesiu		2010	wymiana stol. okiennej - 74szt./114,58 m <sup>2</sup> , drzw. - 5szt./17,08 m <sup>2</sup>	169 779	Budżet gminy Budżet województwa dolnośląskiego
11	Termoizolacja budynków mieszkalnych - własność prywatna	2005-2020	w trakcie realizacji			Środki prywatne

12	Eliminacja pojazdów przekraczających normy zanieczyszczeń	2005-2008	WIOŚ; Policja			
13	Edukacja ekologiczna w zakresie preferowania nowoczesnych materiałów izolacyjnych i uszczelnień w budownictwie, promocja oszczędzania energii.	2005-2012	Gmina Międzyzlesie	Programy edukacyjne dla młodzieży szkolnej	-	Budżet gminy, WFOŚiGW, PFOŚiGW

Tabela 27 Zadania w zakresie ochrony przed hałasem

Lp.	Nazwa zadania i zakres rzeczowy	Planowany okres realizacji	Data wykonania	Parametry techniczne	Koszty realizacji	Źródło finansowania
1	2	3	4	5	6	7
14	Prowadzenie monitoringu hałasu w newralgicznych punktach ich występowania na terenie gminy Międzyzlesie	2005-2015	w trakcie realizacji			WFOŚiGW, PFOŚiGW, Budżet Gminy
15	Działania na rzecz zmniejszenia hałasu drogowego.	2005-2015	w trakcie realizacji	Przeglądy techniczne pojazdów dopuszczonych do ruchu drogowego		Środki prywatne, Fundusze strukturalne
16	Budowa obwodnic drogowych Domaszkowa, Roztok i Międzyzlesia	2020-2050	Zarząd Dróg Krajowych	-	-	Budżet Państwa, Fundusze Strukturalne

Tabela 28. Zadania w zakresie ochrony przyrody, krajobrazu oraz turystyki.

Lp.	Nazwa zadania i zakres rzeczowy	Okres realizacji	Data wykonania	Parametry techniczne	Koszty realizacji	Źródło finansowania
1	2	3	4	5	6	7
17	Tworzenie nowych obszarów zieleni na terenach zabudowanych - zalesianie gruntów porolnych	2005-2012	W trakcie realizacji			Środki własne

18	Uprawa roślin wysokoenergetycznych (wierzba, słoma, trzcina,)	2005-2030	Trwa rozpoznanie rynków zbytu			Środki własne
19	Rozbudowa systemu ścieżek rowerowych	2005-2006	2006	18230 mb	-	Euroregion Glacensis
20	Tworzenie ścieżek dydaktyczno turystycznych popularyzujących miejscową przyrodę, wytyczenia tras i szlaków turystycznych	2005 - 2015				
21	Popularyzacja wśród lokalnej społeczności i turystów wiedzy o walorach przyrodniczych w gminie  21.a) wieża widokowo-przeciwpożarowa na Trójmorskim Wierchu	2005-2015	2009	Drewniana wieża wys. 24m	165 000	Budżet gminy Program Operacyjny Współpracy Transgranicznej Republika Czeska – Rzeczpospolita Polska
22	Budowa systemu oznaczeń turystycznych (tablice, prasa, internet)  22a. Tablica dydaktyczna – Jodłów szlak turystyczny w kierunku Trójmorskiego Wierchu	2005-2008	2009			Budżet Nadleśnictwo Międzyzlesie

Tabela 29. Zadania w zakresie edukacji ekologicznej.

Lp .	Nazwa zadania i zakres rzeczowy	Planowany okres realizacji	Data wykonania	Parametry techniczne	Koszty realizacji	Źródło finansowania
1	2	3	4	5	6	7

23	Szkolenie zawodowe osób obsługujących działania w zakresie ochrony środowiska (min. pracowników UMiG, wolontariuszy) w zakresie prawa, zarządzania, technik ochrony środowiska, źródeł finansowania ochrony środowiska	2005-2020				
24	Upowszechnianie wiedzy i informacji o podejmowanych miejscowych działaniach na rzecz ochrony środowiska w gminie, powiecie, w sąsiednich gminach, kraju  24.a) akcja edukacyjna wśród mieszkańców gminy dot. segregacji odpadów	2005-2015	2006	ulotka dot. segregacji odpadów, konkursy o tematyce ekologicznej w szkołach i przedszkolach	18 000	Budżet gminy WFOŚiGW
25	Wspieranie szkolnych kół zainteresowań, konkursów, itp..	2005-2020	w trakcie realizacji			środki zewnętrzne i własne
26	Wspomaganie prowadzenia edukacji ekologicznej przez lokalne organizacje pozarządowe i grupy obywatelskie	2005-2015	w trakcie realizacji			
27	Promocja ekologicznych postaw wśród turystów	2005-2011				
28	Współpraca z gminami sąsiadującymi w zakresie edukacji ekologicznej i promocja walorów środowiskowych w regionie	2005-2011				



## 2.2 Cele długoterminowe

Zadania w długim okresie czasu wpływają na stan środowiska w regionie, w województwie, w zlewni wód albo na wspólnym terytorium przygranicznym.

W zakresie gospodarki wodno-ściekowej wpływ na stan wód powierzchniowych i podziemnych ma prowadzona eksploatacja złóż na cele bytowe lub utylizacja ścieków i odpadów.

### Gospodarka wodno-ściekowa

Całkowita długość sieci wodociągowej w gminie wynosi 44,13 km (11,2 km w mieście) i objęte są nią następujące miejscowości: Międzyzlesie (100% zwodociągowania), Domaszków (47,2% zwodociągowania), Długopole Górne (86% ), Goworów (100%) i Różanka (25%). Sieć wodociągowa zasilana jest z ujęć powierzchniowych (Długopole Górne, Domaszków, Goworów) oraz studni głębinowych (Międzyzlesie, Domaszków). Siecią wodociągową wraz z ujęciami zarządza zakład budżety gminy.

Na przykładzie aglomeracji Międzyzlesie (jedynej w gminie Międzyzlesie) zużycie wody przedstawia się następująco:

2000r. – 125 litrów/doba/osoba (rocznie 45 625 litrów/osoba)

2013r. -101 litrów/doba/osoba (rocznie 36 865 litrów/osoba).

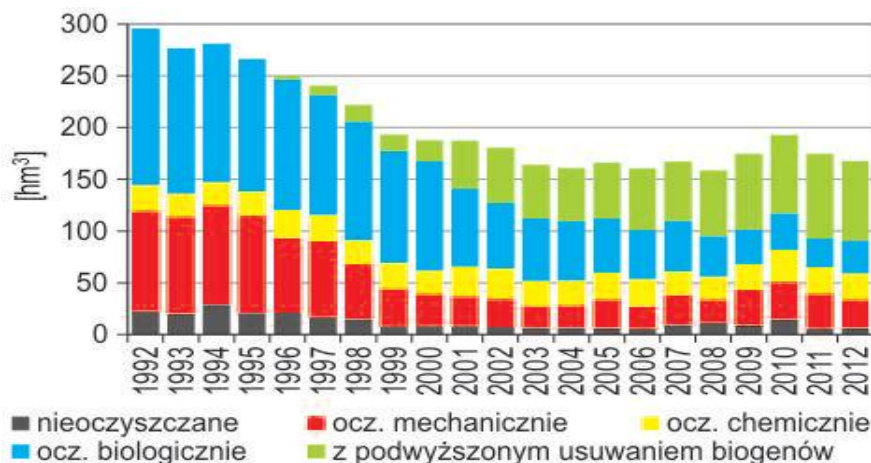
W roku 2003 rozpoczęto użytkowanie oczyszczalni ścieków sanitarnych w Międzyzlesiu o wydajności 800 m<sup>3</sup>/dobę, która może zapewnić oczyszczenie wszystkich ścieków sanitarnych z terenu gminy Międzyzlesie. Jest to mechaniczno -biologiczna oczyszczalnia ścieków pracująca w oparciu o metodę osadu czynnego. Zarządzana przez zakład budżetowy gminy.

Do miejskiego kolektora podłączonych jest 94% gospodarstw domowych w mieście.

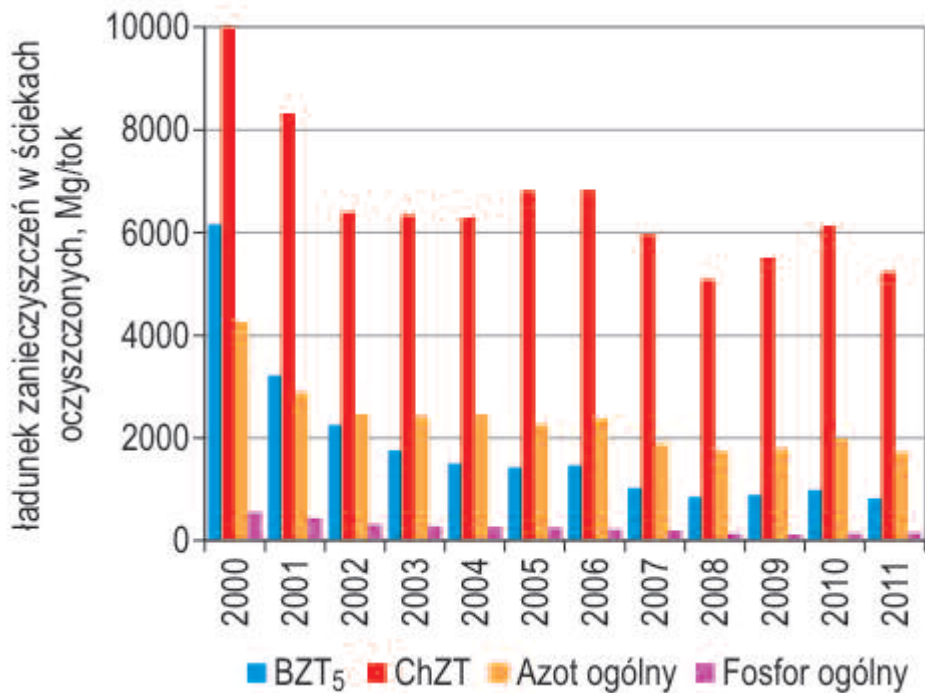
Na terenach wiejskich (poza częścią wsi Goworów oraz Domaszków- osiedle mieszkaniowe obsługiwane przez mechaniczną oczyszczalnię ścieków) nieruchomości posiadają własne zbiorniki bezodpływowe do gromadzenia odpadów ciekłych oraz przydomowe oczyszczalnie ścieków.

Do chwili obecnej nie wystąpiły żadne zakłócenia w technologii ani obniżenia parametrów oczyszczania ścieków dostarczanych do oczyszczalni ścieków w Międzyzlesiu.

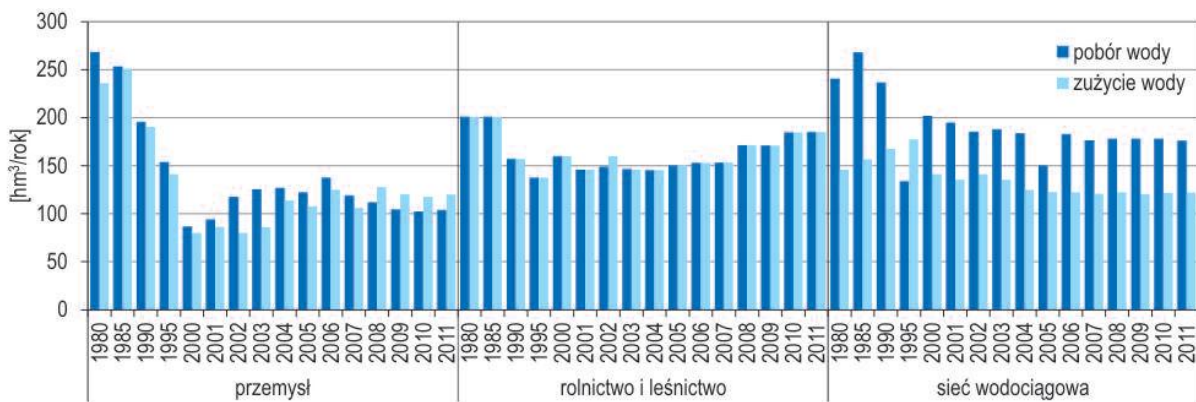
Dla zobrazowania wyników działań cząstkowych w Gminach na dorzeczu Odry i w szczególności rzeki Nysy Kłodzkiej, zestawiono charakterystyczne tabelaryczne dane z Wojewódzkiego Inspektoratu Ochrony Środowiska we Wrocławiu i Głównego Urzędu Statystycznego.



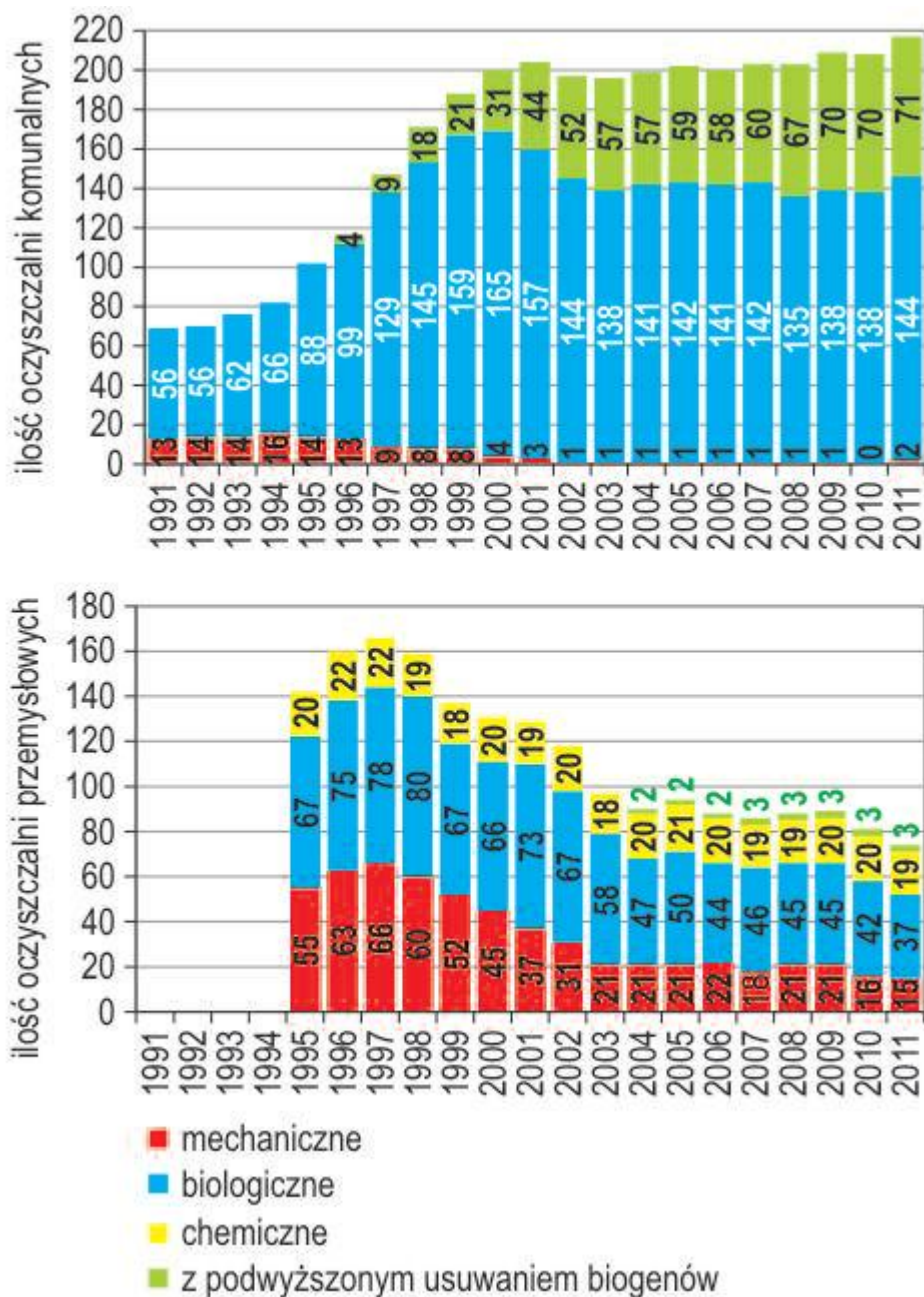
**Wykres 1.** Ścieki wymagające oczyszczenia odprowadzone do wód lub do ziemi w województwie dolnośląskim w latach 1992-2012 (źródło: GUS)



**Wykres 2.** Zmiany ładunków w ściekach odprowadzanych do wód lub ziemi w województwie dolnośląskim w latach 2000-2011 (źródło: GUS)



**Wykres 3.** Pobór i zużycie wody na potrzeby produkcyjne, rolnictwa i leśnictwa oraz na eksploatację sieci wodociągowej w województwie dolnośląskim w latach 1980-2011 (źródło: GUS)



**Wykres 4.** Liczba oczyszczalni ścieków komunalnych i przemysłowych wg typów na terenie województwa dolnośląskiego w latach 1991-2012 (źródło: GUS)

#### Ochrona wód przed zanieczyszczeniami z produkcji rolniczej

Członkostwo w Unii Europejskiej zobowiązuje do przestrzegania dobrych praktyk rolniczych, a tym samym zapewnienie ochrony środowiska.

Prowadzenie upraw rolnych i produkcji rolniczej jest powiązane z dopłatami oraz nadzorowane przez Agencję Rynku Rolnego.

## Gospodarka odpadami

Odbiór odpadów do lipca 2013 r. odbywał się na podstawie indywidualnych umów zawieranych przez właścicieli nieruchomości z przedsiębiorstwami mającymi zezwolenie na odbiór odpadów komunalnych na terenie gminy Międzyzylesie. W 2006r. na terenie gminy wprowadzona została segregacja odpadów (szkło, papier, tworzywa sztuczne) Gmina zapewniała pojemniki do segregacji w/w frakcji odpadów tzw. gniazda zlokalizowane w kilku miejscach w mieście i w każdej wsi. Pojemniki zakupione zostały przy wsparciu finansowym WFOŚiGW. Na potrzeby segregacji zakupiono prasę zgniotu oraz przystosowano pomieszczenia dla przesyłu towarów z selekcji.

Wprowadzenie segregacji poprzedzono kampanią informacyjną dla mieszkańców, również współfinansowana przez WFOŚiGW.

W wyniku zmiany regulacji prawnych w zakresie utrzymania czystości i porządku od lipca 2013r. wprowadzono nowy system gospodarki odpadami, polegający na przejęciu przez gminę pieczy nad odpadami. Celem zmian w systemie gospodarowania odpadami komunalnymi było jego uszczelnienie, likwidacja dzikich wysypisk, poprzez objęcie systemem wszystkich mieszkańców i wprowadzenie tzw. podatku śmieciowego. Jak również zwiększenie poziomu recyklingu i odzysku odpadów zebranych selektywnie, a także zmniejszenie masy odpadów ulegających biodegradacji kierowanych do składowania.

Właściciele nieruchomości obowiązani są do prowadzenia selektywnego zbierania odpadów powstające na terenie nieruchomości obejmujących: szkło, papier, tworzywa sztuczne, metale, opakowania wielomateriałowe, zużyty sprzęt elektryczny i elektroniczny, odpady wielkogabarytowe, opony, przeterminowane leki i chemikalia, zużyte baterie i akumulatory, odpady ulegające biodegradacji, w tym odpady zielone oraz odpady budowlane.

Selektywna zbiórka odpadów prowadzone jest w systemie pojemnikowym (dla zabudowy wielorodzinnej) lub workowym (dla zabudowy jednorodzinnej w mieście i na terenach wiejskich).

W gminie nie funkcjonują żadne instalacje do unieszkodliwiania odpadów.

Odebrane przez firmę wywozową zmieszane odpady komunalne, odpady zielone oraz pozostałości z sortowania odpadów komunalnych przekazywane są do Regionalnej Instalacji Przetwarzania Odpadów Komunalnych w Zawiszowie.

Natomiast odpady zebrane selektywnie oddawane są przedsiębiorstwom zajmujących się ich recyklingiem i odzyskiem.

Odpady

*Gmina Międzyzylesie:* 2000r. 30,5 kg/osoba/rok odpady zmieszane, brak danych o segregacji

2013r. 103,3 kg/osoba/rok odpady zmieszane

7,2 kg/osoba/rok odpady segregowane

Zmiany ilościowe są wynikiem wprowadzonych zmian systemowych, Gmina, wymagając od mieszkańców właściwego postępowania ze śmieciami, jednocześnie zapewnia odpowiednie warunki, tworząc Punkty Selektywnego Zbierania Odpadów, w których można pozbyć się różnego rodzaju odpadów wytwarzanych w gospodarstwach domowych, przeprowadzane są tzw. „WYSTAWKI”, podczas których zbierane są odpady wielkogabarytowe, zużyty sprzęt elektryczny i elektroniczny, tekstylia, itp. Prowadzone są też działania związane z likwidacją dzikich wysypisk.

Gmina prowadzi sukcesywne usuwanie azbestu występujących w materiałach pokryciowych dachów – uchwała Rady Miejskiej w Międzyzylesiu Nr XXXIV/188/2013 z dnia 20.12.2013r w sprawie przyjęcia programu usuwania wyrobów zawierających azbest z terenu Gminy Międzyzylesie

### Ochrona powietrza atmosferycznego

Wpływ na czystość powietrza w części ma transport samochodowy. W ramach działań opisanych w dziale Hałas, prowadzona jest długofalowa polityka dbałości o stan dróg.

W przedmiocie zanieczyszczeń spowodowanych tzw. niską emisją, Gmina przystąpiła do Programu Gospodarki Niskoemisyjnej.

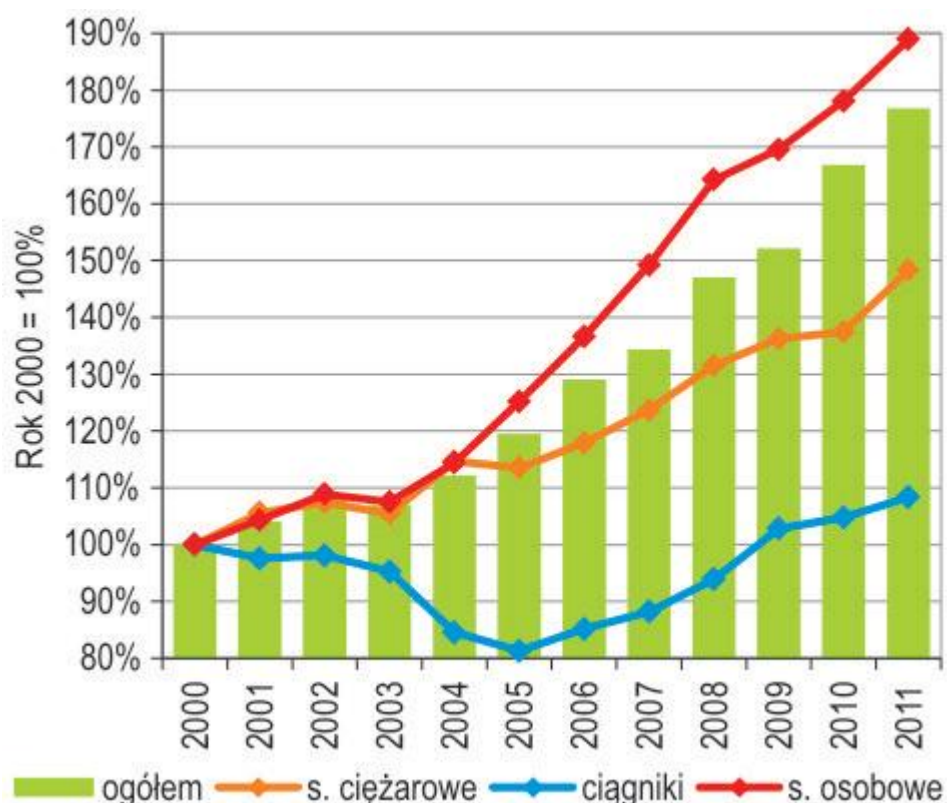
Rada Miejska w Międzyzlesiu podjęła uchwałę w dniu 26 czerwca 2012 r. Nr XVIII/98/2012 w sprawie „Założeń do planu zaopatrzenia w ciepło, energię elektryczną i paliwa gazowe dla Gminy Międzyzlesie”. Podjęto również uchwałę Nr XXXIII/184/2013 w dniu 26.11.2013 r. w sprawie wyrażenia zgody na przystąpienie do opracowania i wdrażania Planu Gospodarki Niskoemisyjnej.

Osiągnięcie efektów ekologicznych powiązane jest z gospodarką państwa, a w szczególności kosztem paliw, trendów gospodarczych, rynkiem pracy.

### Hałas

Głównym źródłem powstawania hałasu jest transport samochodowy, kolejowy, lotniczy.

W gminie Międzyzlesie występuje hałas wytwarzany przez transport samochodowy i kolejowy. Jego wartości nie przekraczają wskaźników określonych przez przepisy ustawy Prawo ochrony środowiska. Wzrost liczby samochodów w ostatnim okresie w województwie dolnośląskim obrazuje poniższa ilustracja.



**Wykres 5.** Zmiany liczby zarejestrowanych pojazdów w województwie dolnośląskim w latach 2000-2011, przy założeniu, że wartość wskaźników w 2000 roku równa jest 100% (źródło: GUS)

W odniesieniu do zapisów w POŚ dla Gminy Międzyzlesie, wyznaczone cele to:

- a) modernizacja nawierzchni dróg,
- b) zmiana organizacji ruchu samochodowego

Przez teren przebiegają następujące drogi: krajowa nr 33, wojewódzka nr 389, powiatowe o nr 3232D, 3233D, 3234D, 3235D, 3269D, 3270D, 3271D, 3272D, 3273D, 3274D, 3275D, gminne i transportu rolnego. Utrzymanie i konserwacja dróg odbywa się w sposób ciągły.

#### Promieniowanie elektromagnetyczne

Nie zaobserwowano zjawisk powodujących działanie promieniowania elektromagnetycznego. Obowiązujący miejscowy plan zagospodarowania przestrzennego miasta i gminy zawiera zapisy ograniczający możliwość lokalizacji obiektów mogących stanowić zagrożenie środowiskowe.

#### Awarie przemysłowe

Na terenie gminy nie ma znaczącej działalności przemysłowej. Występowanie zagrożeń i zabezpieczanie przed niekorzystnymi skutkami należy do działań prewencyjnych Państwowej Straży Pożarnej.

Gmina Międzyzlesie wsparła miejscową Ochotniczą Straż Pożarną w wyposażenie specjalistycznym samochodem, sprzętem pożarniczym i szkoleniami.

#### Ochrona przyrody

Ustanowienia ochrony form przyrody ożywionej i nieożywionej - w 2012 r. powstał pomnik przyrody ożywionej – zespół 3 sztuk drzew (wiąz) w Kamieńczyku. Powiększenie lesistości na obszarze Gminy Międzyzlesie – dz. nr 400/4 w obrębie Boboszów. Gospodarka w lasach gminnych zgodna z uproszczonym planem urządzania lasów – powierzchnia lasów gminnych 246 ha.

#### Ochrona gleb

Gleby na terenie gminy posiadają niską bonitację. Odłogowanie gruntów, nie mają większego wpływu na stan środowiska.

#### Lasy

Na terenie gminy stanowią 32% powierzchni – około 5430 ha. Na terenie gminy w jej północno - wschodniej części na powierzchni 5294 ha znajduje się otulina Śnieżnickiego Parku Krajobrazowego. Na terenie otuliny Parku obowiązuje zakaz, zgodnie z przepisami szczególnie: wznoszenia obiektów uciążliwych powodujących pogarszanie się stanu środowiska, wprowadzania zmian stosunków wodnych, niekorzystnych dla ekosystemu, utrzymywania otwartych kanałów ściekowych, poboru kruszywa i eksploatacji odkrywkowej dokonywania prac ziemnych naruszających w sposób trwały rzeźbę terenu oraz prowadzenia czynności powodujących wzmożenie procesów erozyjnych, prowadzenia ferm hodowli zwierząt oraz umieszczania tablic ogłoszeniowych bez zgody Dyrektora Parku.

W 2009 roku przepisami krajowymi ustanowiono obszary Natura 2000; są to: Dzika Orlica, Góry Orlickie, Góry Bialskie i Grupa Śnieżnika. Działalność rolnicza i inwestycyjna jest regulowana przepisami szczególnymi.

## Ochrona przed powodzią

W ramach usuwania skutków powodzi roku 1997 wykonano odbudowę umocnień potoku Goworówka w Goworowie. Roboty w całości zostały sfinansowane przez RZGW-Wrocław. Szkody w infrastrukturze drogowej po powodzi w 1997 i późniejszych zdarzeniach, usuwane były w następujących miejscowościach: Domaszków, Jaworek, Nowa Wieś, Goworów, Szklarnia, Jodłów, Pisary, Boboszków, Smreczyna, Dolnik.

Konserwacja koryt potoków prowadzona jest na bieżąco przez zarządców, szczególnie przy usuwaniu zakrzaczenia brzegów.

## Edukacja ekologiczna

Na uwagę zasługują działania edukacyjne wśród dzieci i młodzieży uczącej się w placówkach oświatowych.

We wcześniejszych latach odbyły się specjalistyczne konkursy o wiedzy i zasadach postępowania i działania w różnych dziedzinach dbałości o środowisko.

Obecnie działania przeistoczyły się w coroczne akcje środowiskowe, co pokazano w poniższym zestawieniu.

Nazwa projektu	Finansowany przez	kwota
Eko- sprawa, zdrowie i zabawa	Program Polsko-Amerykańskiej Fundacji Wolności Równać Szanse 2008 – Regionalny Konkurs Grantowy	5000 zł
Sprawa pilna i realna – energia odnawialna	Program Polsko-Amerykańskiej Fundacji Wolności Równać Szanse 2009 – Regionalny Konkurs Grantowy	6000 zł
Było wysypisko – jest uroczysko	Nadleśnictwo Międzyzlesie	300 zł
Coroczne zalesianie terenu	UM i G Międzyzlesie	300-500 zł
Coroczne Obchody Dni Ziemi		
Sprzątanie Rzeki	Współdział z kołem wędkarskim	

### **3 WNIOSKI Z OCENY REALIZACJI PROGRAMU OCHRONY ŚRODOWISKA DLA GMINY MIĘDZYLESIE**

- 1) Priorytetem Gminy Międzyzlesie w zakresie ochrony środowiska jest gospodarka wodno-ściekowa. Szereg miejscowości oczekuje na zwodociągowanie. Z uwagi na wysokie koszty budowy sieci wodno-kanalizacyjnych postęp prac w tej dziedzinie jest ściśle uzależniony od możliwości pozyskania środków zewnętrznych i zapewnienia udziału własnego Gminy.
- 2) W zakresie gospodarowania odpadami Gmina Międzyzlesie terminowo realizuje zakładane cele. Przystąpiono do wsparcia mieszkańców w działaniach na rzecz usuwania wyrobów zawierających azbest.
- 3) Ochrona przyrody ukierunkowana jest na szerokie objęcie ochroną obiektów i terenów o wysokich walorach przyrodniczych, a także na tworzeniu możliwości właściwego korzystania z zasobów przyrody przez mieszkańców i turystów odwiedzających Gminę Międzyzlesie.
- 4) W zakresie ochrony powietrza działania koncentrują się na ograniczeniu niskiej emisji. W tym celu przystąpiono do opracowania gminnego Programu Ograniczenia Niskiej Emisji.
- 5) Dla lepszej harmonizacji działań w zakresie zrównoważonego rozwoju Gminy Międzyzlesie proponuje się dokonanie aktualizacji Programu Ochrony Środowiska dla Gminy Międzyzlesie z uwzględnieniem zapisów Strategii rozwoju Gminy Międzyzlesie oraz aktualnych polityk i strategii rządowych i samorządowych wyższego szczebla.