

## **Część I. Ogólna charakterystyka gminy Międzyzlesie.**

### **1.1. Zasoby środowiska przyrodniczego**

#### **1.1.1. Położenie i ukształtowanie terenu.**

Gmina Międzyzlesie jest gminą graniczną (z Republiką Czeską), miejsko-wiejską położoną w południowej części powiatu kłodzkiego w województwie dolnośląskim w regionie funkcjonalnym II – przemysłowo-rekreacyjno-turystyczny. Gmina zajmuje powierzchnię 189 km<sup>2</sup>. Z tego obszary wiejskie 174 km<sup>2</sup> w 22 obrębach tj. 92,06%. W układzie administracyjnym gmina przynależy do powiatu kłodzkiego. Dane powierzchniowe Gminy Międzyzlesie w odniesieniu do powiatu, województwa i kraju zestawiono poniżej:

Region	Powierzchnia	
	[ tys.km <sup>2</sup> ]	udział w powierzchni
Gmina Międzyzlesie	0,18903	100,00%
Powiat Kłodzko	1,64300	11,50%
Województwo dolnośląskie	19,94800	0,95%
Polska	312,6850	0,06%

Tab. 1 Udział powierzchni gminy w stosunku do powiatu, województwa i kraju

Obszar gminy położony jest na wysokości do 1326,1 m n.p.m. w obrębie dwóch makroregionów: Sudetów Wschodnich oraz Sudetów Środkowych, pomiędzy masywem Gór Bystrzyckich (Czerniec 891 m n.p.m.) od zachodu i masywem Śnieżnika od wschodu (Mały Śnieżnik 1326,1 m n.p.m.).

W skład gminy wchodzi 22 sołectwa: Boboszów, Długopole Górne, Dolnik, Domaszków, Gajnik, Gniewoszów, Goworów, Jaworek, Jodłów, Kamieńczyk, Lesica, Michałowice, Międzyzlesie, Nagodzice, Niemojów, Nowa Wieś, Pisary, Potoczek, Roztoki, Różanka, Smreczyna, Szklarnia.

Przez gminę przebiegają dwa główne szlaki komunikacyjne: droga krajowa nr 33 (Kłodzko-Boboszów) i linia kolejowa o znaczeniu międzynarodowym Wrocław-Praga.

### **1.1.2. Gleby i budowa geologiczna.**

Użytki rolne zajmują 62,9% całej powierzchni gminy. Największą powierzchnię na omawianym terenie zajmują gleby brunatne kwaśne wietrzeniowe wytworzone ze skał przeobrażonych i osadowych oraz gleby brunatne deluwialne, bielcowe deluwialne, mady i torfy wysokie. Najwyższe obszary obejmują gleby brunatne kwaśne pochodzenia metamorficznego, rzadziej osadowego. Stąd też część wschodnia gminy (Jodłów i Potoczek) oraz zachodnia (Niemojów, Lesica, Kamieńczyk i częściowo Różanka) położona jest na glebach brunatnych kwaśnych wietrzeniowych. Północna i północno-wschodnia część gminy położona jest stosunkowo niżej w porównaniu z pozostałym obszarem, stąd też wskutek zmywów z partii wyższych wytworzyły się prawie wyłącznie gleby brunatne i bielcowe deluwialne (Roztoki, Gajnik, Michałowice i Goworów). W południowej i środkowej części gminy (Boboszów, Smreczyna, Międzyzylesie i Nagodzice) najliczniej występują gleby brunatne właściwe i pseudobielcowe pochodzenia osadowego.

Na terenie gminy Międzyzylesie występuje erozja wodna<sup>1</sup> (wschodnia część gminy: obręb Pisary, Jodłów, Potoczek) i wąwozowa<sup>2</sup> (obwód Boboszowa). Erozja wietrzna nie występuje na terenie gminy.<sup>3</sup>

Zachodnią część terenu gminy (Góry Bystrzyckie) budują skały metamorficzne (prekambryjskie ortognejsy oraz łupki łuszczykowe). Wśród ławic tych łupków występują gruboziarniste marmury z wkładkami łupków mikowych. Na tych skałach, ściętych erozyjnie zalegają płyty górnokredowych piaskowców i margli. Rów Nysy budują osady górnej kredy.

<sup>1</sup> przeobrażanie i degradowanie gleb w wyniku oddziaływania spływów powierzchniowych z deszczu, tającego śniegu oraz wód rzecznych

<sup>2</sup> czyli trwałe i głębokie rozcinanie gruntu przez skoncentrowane strugi deszczu, tającego śniegu, spływających obniżeniami terenu

<sup>3</sup> Opracowanie „Ochrona gruntów przed erozją” autorstwa Instytutu Upraw Nawożenia i Gleboznawstwa w Puławach

Wschodnią część gminy stanowi metamorfikum Śnieżnika zbudowanego głównie z granitognejsów, łupków mikowych, kwarcytów i wapieni krystalicznych. Na obszarze gminy występują zasoby surowców naturalnych: kamienie budowlane i drogowe, wapienie, dolomity, margle, piaski, żwiry, pospółki, gliny oraz marmur. Obecnie wydobywany jest tylko piaskowiec w Długopolu Górnym.

### 1.1.3. Warunki meteorologiczne.

Gmina leży w strefie klimatów górskich i podgórskich o cechach chłodnego i wilgotnego. Średnia roczna temperatura wynosi 4 – 8 °C, opady atmosferyczne kształtują się na wysokim a nawet bardzo wysokim poziomie (800 – 1000 mm/rok, a nawet do 1300 mm/rok). Wilgotność powietrza waha się w granicach 81 – 85%, a pokrywa śnieżna na wysokości powyżej 800 m n.p.m. zalega nawet do 140 dni.

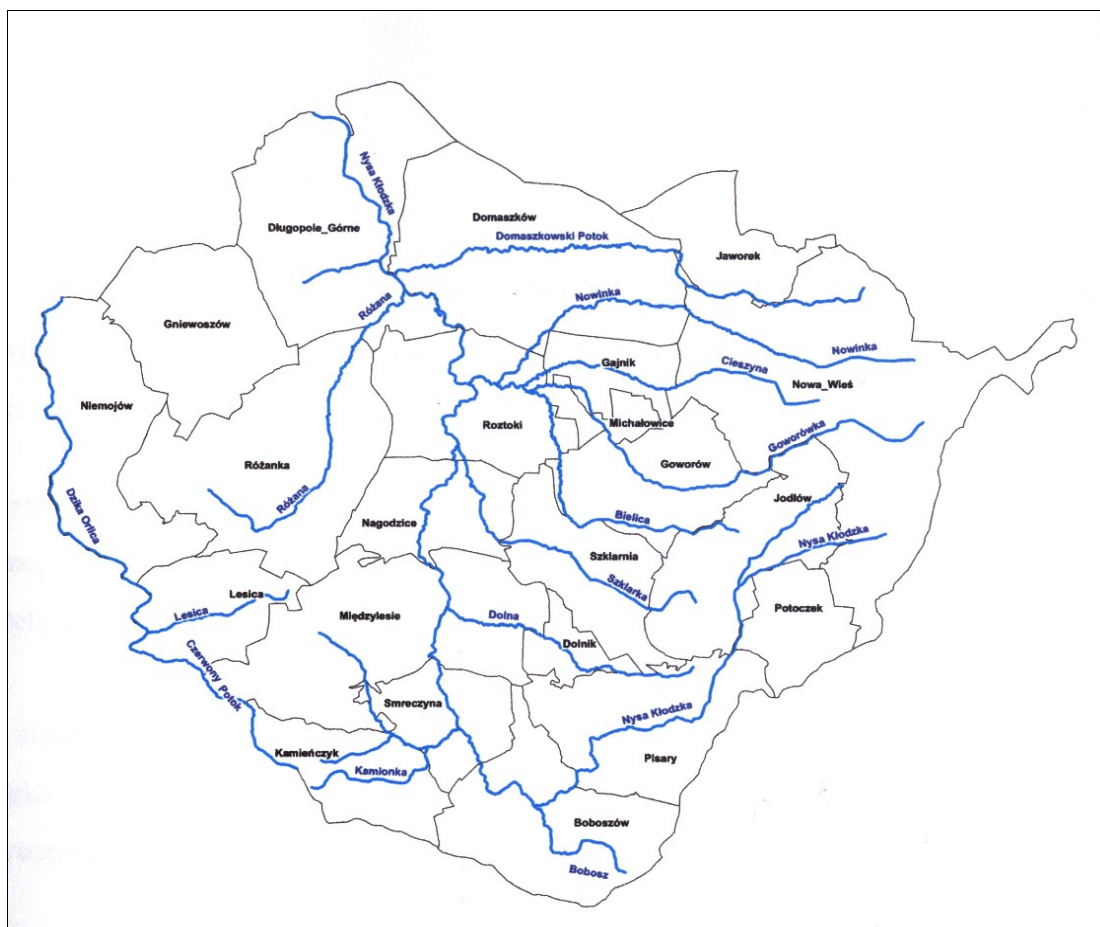
Średnia temperatura roczna dla całej gminy	7-8 °C
Średnia temperatura roczna w partiach górskich	4-5 °C
Średnia temperatura stycznia dla całej gminy	-2 °C
Średnia temperatura stycznia w partiach górskich	-5 °C
Średnia temperatura lipca dla całej gminy	17 °C
Średnia temperatura lipca w partiach górskich	10-12 °C
Występowanie wiosny w całej gminie	około 10 IV
Występowanie wiosny w partiach górskich	około 1 V
Występowanie lata w całej gminie	około 15 VI
Występowanie lata w partiach górskich	około 1VII
Występowanie jesieni w całej gminie	około 25IX
Występowanie jesieni w partiach górskich	około 30IX
Występowanie zimy w całej gminie	około30 XI
Występowanie zimy w partiach górskich	około 10XI

Tab. 2 Cechy klimatu na terenie gminy

### 1.1.4. Wody powierzchniowe i podziemne.

Obszar gminy podzielony jest na dwie zlewnie rzek tj. Nysy Kłodzkiej i Łaby. Sieć rzeczna (rzeki: Nysa Kłodzka z 15 dopływami i Dzika Orlica z dwoma dopływami) charakteryzuje się dużymi spadkami i szybkimi przepływami. Punktem szczególnym, (jedynym w Europie Środkowej) ze

względu na fakt, że zbiegają się tu granice zlewisz trzech mórz: Bałtyckiego, Czarnego i Północnego jest Trójmorski Wierch (1145 m n.p.m.).



Rys.1 Sieć rzeczna

Główną rzeką gminy jest Nysa Kłodzka. Jej teren źródłkowy znajduje się w rejonie wsi Potoczek, na południowo-zachodnich stokach gór grupy Śnieżnika. Najważniejsze dopływy Nysy Kłodzkiej to:

prawostronne: Jodłówka – wieś Jodłów, Dolna – wieś Dolnik, Szklarka – wieś Szklarnia, Goworówka, Bielica, Cieszyna i Nowinka – wieś Róztoki, Domaszkowski Potok – wieś Domaszków,

lewostronne: Bagnica, Potoczysko – wieś Potoczek, Kamionka i Kamieńczyk – wieś Smreczyna, Wapniarka – wieś Nagodzice, Różana wraz z Główną – wieś Różanka i Gniewoszów.

Wszystkie te rzeki w górnych biegach posiadają duże spadki i szybkie przepływy. Po wypłynięciu z terenu górskiego do Rowu Nysy Kłodzkiej spadki

ich dolin gwałtownie maleją, ale nadal cieką te zachowują charakter górskich potoków. Punktem szczególnym jest Trójmorski Wierch znajdujący się we wschodniej części gminy, ze względu na fakt iż zbiegają się tu granice zlewisz trzech mórz: Bałtyckiego, Czarnego i Północnego. Jest to jedyne miejsce w całej Europie Środkowej o takim charakterze.

Występowanie wód gruntowych uzależnione jest od warunków hydrogeologicznych podłoża. W obrębie opisywanego terenu wydzielić można pięć stref występowania pierwszego poziomu wód podziemnych:

I strefa (0-2 m) – ogranicza się do wąskich tarasów zalewowych wzdłuż cieków przepływających przez objętą granicami gminy część Kotliny Kłodzkiej. Poziom wody tej strefy zależy od ilości wody w rzece i od odległości od rzeki.

II strefa (2-5 m) – stanowi obrzeżenie strefy I czyli obejmuje tereny leżące wyżej i w większym oddaleniu od cieków. Są to przeważnie terasy żwirowe i niższe partie wysoczyzn.

III strefa (5-20 m) – wody tego poziomu występują w obrębie wysoczyzn i uzależnione są od głębokości skalnego nieprzepuszczalnego podłoża.

IV strefa (10-20 m) – strefa podgórska wód rumoszowych. Wody tej strefy występują w strefie brzeżnej Kotliny Kłodzkiej u podnóży Gór Grupy Śnieżnika, Gór Bystrzyckich i na południu w pobliżu granicy.

V strefa (poniżej 20 m) – strefa krążenia szczelinowego obejmuje masyw Śnieżnika i Gór Bystrzyckich.

Na terenie gminy Międzyzylesie (północna część wsi Długopole Górne) występują wody mineralne, na głębokości poniżej 200 m. Są to wody lecznicze szczawiany wodorowęglanowo-wapniowo-magnezowe zawierające duże ilości rozpuszczonego i wolnego dwutlenku węgla.

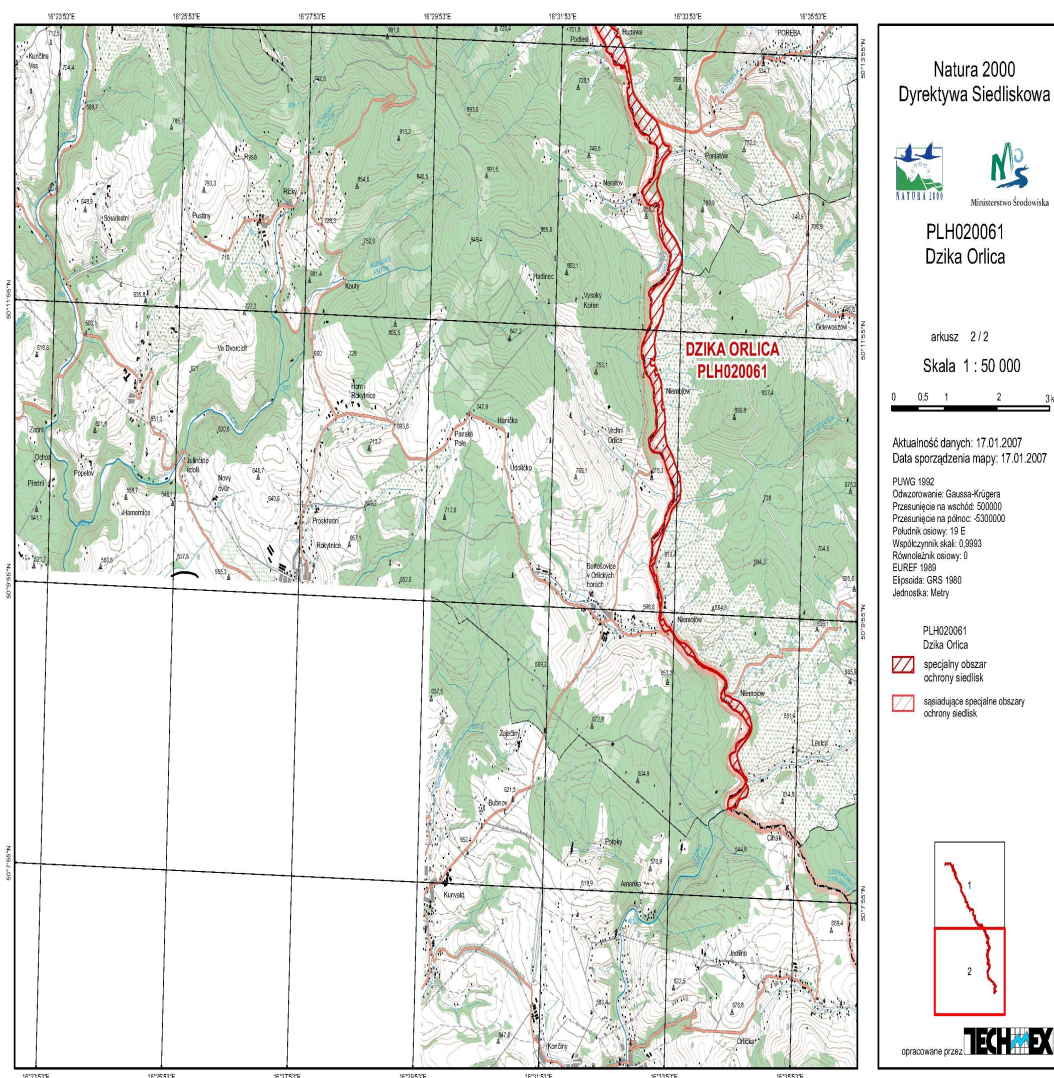
#### **1.1.5. Fauna i flora. Ochrona przyrody.**

Na terenie gminy usytuowanych jest 8 pomników przyrody ożywionej (Boboszów – 1, Goworów – 1, Międzyzylesie – 3, Pisary – 2, Różanka – 1) i 3 przyrody nieożywionej. 27 gatunków roślin objętych jest ochroną z tego 19 to gatunki objęte ochroną ścisłą, a 7 ochroną częściową. Rośliny te występują

na 150 stanowiskach, z czego 117 to stanowiska roślin objętych ochroną ścisłą.

Na podstawie inwentaryzacji przyrodniczej odnotowano także: 14 gatunków ssaków chronionych, 114 gatunków ptaków chronionych z tego 108 gniazdujących na terenie gminy, 9 gatunków płazów i gadów chronionych, 4 gatunki ryb i minogów chronionych (załącznik nr 1).

Na terenie gminy od 2008 roku wyznaczony jest teren chroniony w ramach Europejskiej Sieci Ekologicznej Natura 2000.



Rys.2 Sieć obszaru Natura 2000

Obszar chroniony znajduje się pomiędzy rzeką Dzika Orlica, a drogą powiatową na całej długości zachodniej granicy gminy. Sieć Natura 2000 stanowi podstawę ochrony przyrody w Unii Europejskiej i stanowi Natura europejską sieć obszarów chronionych, powołana na podstawie Dyrektywy Siedliskowej. Jej głównym celem jest ochrona siedlisk oraz roślin i zwierząt o znaczeniu wspólnotowym. Natura 2000 wpisuje się też w długoterminowe działania na rzecz ochrony europejskich zasobów bioróżnorodności. Ważnym krokiem w kierunku stworzenia sieci Natura 2000 było wyznaczenie przez Kraje Członkowskie UE ponad 18 000 obszarów chronionych.

Klasy siedlisk	% pokrycia
Lasy iglaste	11
Lasy mieszane	5
Siedliska leśne	2
Siedliska łąkowe i zaroślowe	10
Siedliska rolnicze	72

Tab. 3 Charakterystyka obszaru Natura 2000 dla siedliska Dzikiej Orlicy:

Obszar ma kształt wąskiego pasa wyciągniętego w kierunku NW-SE i zajmuje fragment rzeki Dzikiej orlicy w jej górnym biegu, która na całym odcinku stanowi granicę państwową z republiką Czeską. Są to głównie tarasy zalewowe, nadzalewowe i dolne partie zboczy doliny. Na obszarze Orlicy stwierdzono łącznie 7 rodzajów siedlisk z załącznika I Dyrektywy Siedliskowej (w tym 2 priorytetowe), pokrywających łącznie ok. 30% powierzchni. Stwierdzono także 2 gatunki ujęte w II załączniku Dyrektywy Siedliskowej oraz 1 gatunek ptaka ujęty w I załączniku Dyrektywy Ptasiej.<sup>4</sup>

Na terenie gminy w jej północno-wschodniej części na powierzchni 5294 ha znajduje się otulina Śnieżnickiego Parku Krajobrazowego utworzonego w 1981 roku<sup>5</sup>. Park utworzono głównie, ze względu na wysokie walory krajoznawcze i krajobrazowe, a w jego obrębie znajduje się pięć rezerwatów przyrody:

1. rezerwat przyrody Śnieżnik Kłodzki

<sup>4</sup> Formularz danych dla obszarów Natura 2000, Urząd Miasta i Gminy Międzyzlesie

<sup>5</sup> Został utworzony w 1981 roku Rozporządzeniem Nr 3/93 Wojewody Wałbrzyskiego, na mocy uchwały Nr 35/81, Wojewódzkiej Rady Narodowej w Wałbrzychu - Dziennik Urzędowy Wojewódzkiej Rady Narodowej w Wałbrzychu z dnia 09.11.1981 r., Nr 5, poz. 46.

2. rezerwat przyrody Puszcza Śnieżnej Białki
3. rezerwat przyrody Nowa Morawa
4. rezerwat przyrody Jaskinia Niedźwiedzia
5. rezerwat przyrody Wodospad Wilczki

W otulinie położone są miejscowości: Jaworek, Nowa wieś, Goworów, Jodłów, Potoczek. Na terenie otuliny Śnieżnickiego Parku Krajobrazowego obowiązuje zakaz, zgodnie z przepisami szczególnymi: wznoszenia obiektów uciążliwych powodujących pogarszanie się stanu środowiska, wprowadzania zmian stosunków wodnych, niekorzystnych dla ekosystemu, utrzymywania otwartych kanałów ściekowych, poboru kruszywa i eksploatacji odkrywkowej dokonywania prac ziemnych naruszających w sposób trwały rzeźbę terenu oraz prowadzenia czynności powodujących wzmożenie procesów erozyjnych, prowadzenia ferm hodowli zwierząt oraz umieszczania tablic ogłoszeniowych bez zgody Dyrektora Parku.

Powierzchnia lasów, gruntów zadrzewionych i zakrzewionych w gminie Międzyzlesie wynosi 5429,54 ha na terenach wiejskich i 771,79 ha w obrębie miasta Międzyzlesie, co stanowi 31,2% ogólnej powierzchni gruntów. Duże obszary leśne zajmują wschodnią i zachodnią część gminy, głównie góryste tereny obrębów, gdzie lesistość wynosi odpowiednio: w Jodłowie (39,4%), Gniewoszowie (44,2%), Różance (54,5%), Nowej Wsi (86,3%). Praktycznie 93% całej powierzchni lasów znajdujących się na terenie gminy posiada ważne kategorie ochronności: 65% to lasy wodochronne, 30% lasy glebochronne, 5% lasy uzdrowiskowo-klimatyczne.

Przeważają górskie bory mieszane, górskie lasy mieszane i nizinne lasy mieszane. W składzie gatunkowym lasów najliczniej występuje świerk oraz buk. Mniejsze zasoby to jawor, modrzew, jodła, wiaź, brzoza. W podszyciu spotyka się niektóre z wymienionych wyżej gatunków, a także jarzębinę, leszczynę i kruszynę. W runie: szczawik zajęczy, majownik dwulistny i marzannę wonną. Najliczniejszą grupę drzew stanowią drzewa w wieku 60-100 lat (60%). Drzewa w wieku 20-40 lat i ponad 120 lat stanowią 20%. Najmniejszy odsetek to drzewa w wieku 1-20 lat (2%). Wg. założeń

Planu Urzędzeniowo – Rolnego dla gminy Międzyzlesie do zalesienia przeznaczonych jest 1.129,8 ha z czego 218,70 ha to grunty orne.

## 1.2. Potencjał ludnościowy

### 1.2.1. Wielkość i struktura.

Według stanu na dzień 31 grudnia 2008 roku na terenie gminy na stałe zameldowanych było 7.700 osoby z czego w mieście 2.832.

Średnia gęstość zaludnienia w Gminie wynosi 40,74 osoby/km<sup>2</sup>, a na obszarach wiejskich 27,87 osoby na km<sup>2</sup>, na którym zamieszkuje 4.868. Gęstość zaludnienia w mieście wynosi natomiast 197,08 osoby na km<sup>2</sup>. W Polsce średnio na 1 km<sup>2</sup> mieszkają 122 osoby; w miastach około 1090, na terenach wiejskich 51.

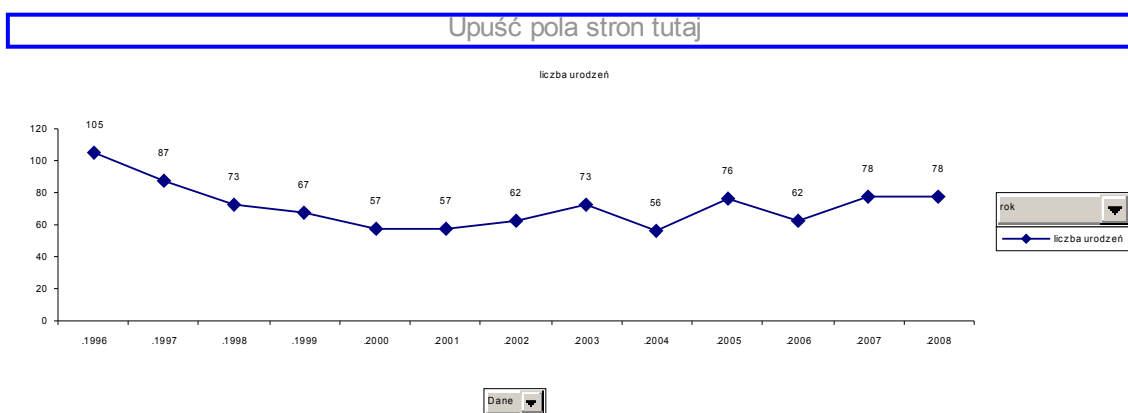
Region	Ludność	
	ilość	udział
Gmina Międzyzlesie	7.700	100,00%
Powiat Kłodzko	164.434	7,68%
Województwo dolnośląskie	2.877.059	0,27%
Polska	38.135.876	0,02%

Tab. 4 Udział ludności gminy w powiecie, województwie i kraju, bezrobocie stan na 31.12.2008

stan na 31 grudnia 2008			
miejsowość	kobiety	mężczyźni	RAZEM
Boboszków	102	104	<b>206</b>
Długopole Górne	389	387	<b>776</b>
Dolnik	45	41	<b>86</b>
Domaszków	641	635	<b>1276</b>
Gajnik	50	62	<b>112</b>
Gniewoszków	20	26	<b>46</b>
Goworów	195	194	<b>389</b>
Jaworek	64	49	<b>113</b>
Jodłów	31	30	<b>61</b>
Kamieńczyk	29	36	<b>65</b>
Lesica	21	27	<b>48</b>
Michałowice	31	33	<b>64</b>
Międzyzlesie	1437	1395	<b>2832</b>
Nagodzice	83	91	<b>174</b>
Niemojów	10	14	<b>24</b>
Nowa Wieś	55	50	<b>105</b>
Pisary	64	71	<b>135</b>
Potoczek	2	14	<b>16</b>
Roztoki	215	220	<b>435</b>
Różanka	181	184	<b>365</b>
Smreczyna	93	86	<b>179</b>
Szklarnia	97	96	<b>193</b>
<b>RAZEM</b>	<b>3855</b>	<b>3845</b>	<b>7700</b>

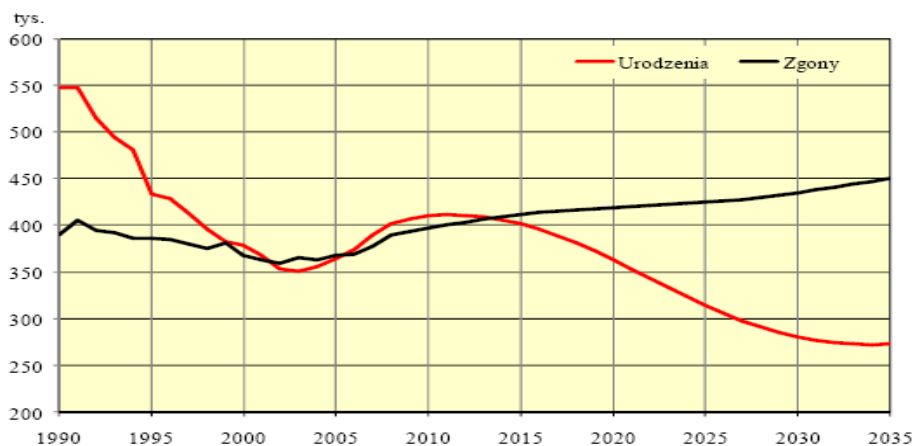
Tab. 5 Liczba ludności w poszczególnych miejscowościach z podziałem na płeć

Na liczbę ludności w gminie składają się: ilość zgonów, ilość urodzeń i ilość osób emigrujących z terenu gminy. Na przestrzeni lat 2000 – 2008 zmarło 724 osoby. W tym samym okresie urodziło się 590 osób, co dało ujemny przyrost naturalny (-134 osoby). Na przestrzeni ostatnich 12 lat (1996 – 2008) spadek liczby urodzeń trwał do 2000 roku. Od tegoż roku liczba urodzeń nieznacznie, ale systematycznie wzrasta.



Rys.3 Dynamika urodzeń w gminie w latach 1996 - 2008

W latach 2000 – 2008 ogółem liczba ludności w gminie zmniejszyła się o 541, co wobec faktu wielkości powyżej wskazanej ujemnego przyrostu naturalnego oznacza, że głównym powodem zmniejszania się liczby ludności jest migracja ze stałego miejsca zameldowania (407 osób). Na podstawie prognozy GUS ogólna liczba urodzeń w kraju wzrastać będzie do 2010 roku. Po tym okresie prognozowany jest spadek urodzeń.



Rys.4 Dane za lata 1990 – 2008 i prognoza do 2035 roku

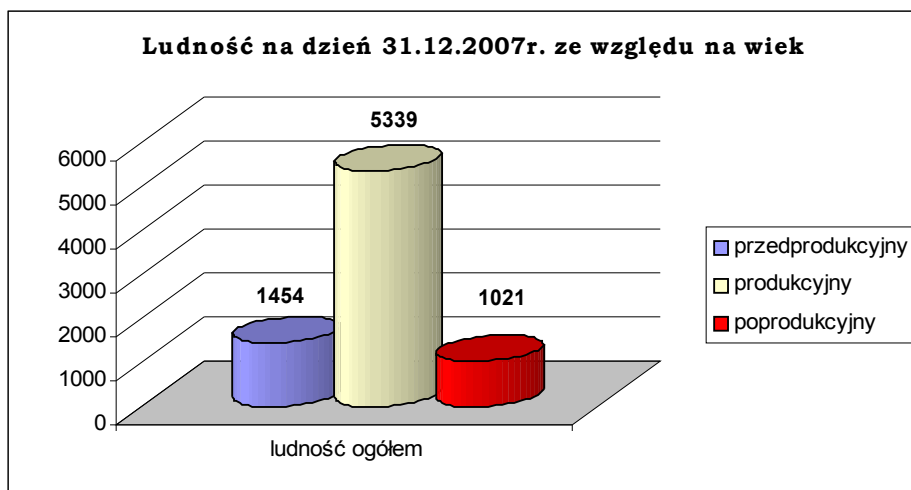
Na dzień 31.12.2007r. w wieku przedprodukcyjnym około 19 % ludności, 69 % w wieku produkcyjnym, 13 % w wieku poprodukcyjnym.

Stan ludności w poszczególnych miejscowościach z podziałem na płeć i określenie wieku przedprodukcyjnego, produkcyjnego i poprodukcyjnego określa tabela.

Miejscowość	Ludność na pobyt stały [osób] na dzień 31.12.2007r.						ogółem
	Przedprodukcyjny		Produkcyjny		Poprodukcyjny		
	M	K	M	K	M	K	
Boboszków	19	19	80	63	11	25	217
Długopole G.	88	77	291	254	21	64	795
Dolnik	8	6	31	32	3	8	88
Domaszków	109	116	454	417	41	106	1243
Gajnik	13	6	44	34	5	10	112
Gniewoszków	6	3	19	15	1	2	46
Goworów	41	29	148	137	7	36	398
Jaworek	8	14	41	47	0	11	121
Jodłów	5	4	27	18	1	6	61
Kamieńczyk	2	7	25	16	6	8	64
Lesica	3	3	26	14	2	1	49
Michałowice	3	4	23	21	7	8	66
Nagodzice	17	8	78	63	2	12	180
Niemojów	0	1	10	3	4	6	24
Nowa Wieś	3	6	38	37	7	17	108
Pisary	16	14	48	32	10	16	136
Potoczek	1	0	11	0	3	0	15
Roztoki	58	54	149	130	17	36	444
Różanka	33	29	139	102	21	42	366
Smreczyna	21	20	58	60	9	17	185
Szklarnia	17	23	64	52	16	25	197
Międzyzlesie	312	228	1019	969	105	266	2899
<b>OGÓŁEM</b>	<b>783</b>	<b>671</b>	<b>2823</b>	<b>2516</b>	<b>299</b>	<b>722</b>	<b>7814</b>

Tab. 6 Liczba ludności w poszczególnych miejscowościach z podziałem na płeć oraz aktywność zawodową<sup>6</sup>

<sup>6</sup> M.Afrykańska, A.Łak, R.Migas; Strategia Rozwiązywania Problemów Społecznych Gminy Międzyzlesie na lata 2009 – 2014, Międzyzlesie 2008; s.5



Rys. 5 Struktura poszczególnych grup aktywności zawodowej

Cechą demograficzną gminy Międzyzlesie pozostaje to, że odsetek osób w wieku przedprodukcyjnym, oraz to, że w wieku poprodukcyjnym jest prawie dwa i półkrotnie więcej kobiet niż mężczyzn.

### 1.2.2. Problematyka społeczna mieszkańców.

Z tematyką demografii oraz bezrobocia nierozzerwalnie związany jest problem społeczny dotyczący osób, które w obecnej rzeczywistości nie dają sobie rady, a w związku z tym funkcjonują w sposób, który wymaga wsparcia. Podstawą złego, czy też niedostosowanego sposobu funkcjonowania w społeczeństwie, jak wskazali autorzy Strategii Rozwiązywania Problemów Społecznych Gminy Międzyzlesie<sup>7</sup> są: ubóstwo, bezrobocie, bezdomność, problemy zdrowotne, wiążące się z pobytem w szpitalu, wielodzietność, brak własnego mieszkania, przeludnienie mieszkań, podeszły wiek rodziców, inwalidztwo.

W obrębie gminy, na podstawie informacji z Ośrodka Pomocy Społecznej w Międzyzlesiu zamieszkuje wiele rodzin niepełnych, wielodzietnych, z występującą niepełnosprawnością członków rodziny, ubogich. O skali problemu świadczy między innymi wielkość pobieranych zasiłków rodzinnych:

Cechy rodzin wsparcia	Stan na dzień 31.12.2006 r	Stan na dzień 31.12.2007 r	Stan na dzień 31.12.2008 r

<sup>7</sup> j.w., s. 14.

Liczba rodzin pobierających zasiłki rodzinne ogółem	583	446	378
Liczba rodzin, w których miesięczny dochód na osób w rodzinie nie przekroczył kwoty 252 zł	306	214	144
Liczba rodzin pobierających zasiłki rodzinne na 3 i więcej dzieci	107	94	75
Liczba rodzin pobierających zasiłek pielęgnacyjny	106	105	114
Liczba rodzin niepełnych	82	67	62

Tabela 7. Liczba rodzin w poszczególnych kategoriach wsparcia na przestrzeni lat 2006 - 2008<sup>8</sup>

W zakresie pomocy społecznej wiele osób korzysta również z pomocy finansowej Ośrodka, a w tym rodziny niepełne oraz wielodzietne, często objęte pomocą z powodu potrzeby ochrony macierzyństwa, osoby z problemem alkoholowym, czy też opuszczające zakłady karne. Ośrodek Pomocy Społecznej udziela pomocy w formie świadczeń pieniężnych i niepieniężnych.

Rodzaj świadczenia	Ilość osób, którym udzielono świadczeń		
	Stan na dzień 31.12.2006 r	Stan na dzień 31.12.2007 r	Stan na dzień 31.12.2008 r
Posiłek ogółem	295	287	175
Usługi opiekuńcze	12	11	11
Zasiłki celowe na zdarzenie losowe	3	6	6
Zasiłki celowe ogółem	389	344	236
Zasiłki stałe	28	35	30
Zasiłki okresowe	293	249	205
Świadczenia rodzinne	583	446	378

Tabela 8. zakres i liczba udzielanych świadczeń na przestrzeni lat 2006 - 2008<sup>9</sup>

Główną przyczyną ubóstwa obok bezrobocia są niskie dochody, niskie renty i emerytury oraz zmniejszenie świadczeń socjalnych na pomoc społeczną.

Liczba rodzin objętych pomocą socjalną Ośrodka Pomocy Społecznej w Międzyzlesiu z powodu ubóstwa w latach 2006-2008:

2006 - 720 rodzin

2007 - 454 rodziny

2008 - 330 rodzin

Liczba rodzin objętych pomocą socjalną Ośrodka Pomocy Społecznej w Międzyzlesiu z powodu nadużywania alkoholu w latach 2006-2008:

2006 - 30 rodzin, w tym 20 rodzin z terenów wiejskich

<sup>8</sup> j.w., s. 15

<sup>9</sup> j.w., s. 16

2007 - 35 rodzin, z tego 17 rodzin zamieszkujących na terenie wsi

2008 - 40 rodzin, z tego 25 rodzin zamieszkujących na terenie wsi

Liczba osób objętych pomocą socjalną Ośrodka Pomocy Społecznej w Międzylesiu z powodu niepełnosprawności w latach 2006-2008:

2006 – 78 osób (zasiłki pielęgnacyjne), 28 (zasiłki stałe z tytułu niepełnosprawności), 12 (pomoc usługowa świadczona przez opiekunki domowe).

2007 – 76 osób (zasiłki pielęgnacyjne), 35 (zasiłki stałe z tytułu niepełnosprawności), 11 (pomoc usługowa świadczona przez opiekunki domowe).

2008 – 99 osób (zasiłki pielęgnacyjne), 30 (zasiłki stałe z tytułu niepełnosprawności), 11 (pomoc usługowa świadczona przez opiekunki domowe).

### **1.3. Zasoby kulturowe.**

Na terenie gminy Międzylesie ustanowionych zostało 6 stref ochrony konserwatorskiej oraz strefę ochrony zabytkowych układów zieleni kształtowanej – parki, cmentarze, aleje.

Strefa „A”

– ścisłej ochrony konserwatorskiej. W strefie tej znalazły się obszary, na których elementy dawnego układu przestrzennego zachowały się w stanie nienaruszonym lub jedynie nieznacznie zniekształconym.

Strefa „B”

– ochrony konserwatorskiej. Obejmuje obszary, w których elementy dawnego układu zachowały się w stosunkowo dobrym stanie.

Strefa „K”

– ochrony krajobrazu kulturowego. Obejmuje tereny krajobrazu integralnie związanego z zespołem zabytkowym, znajdujące się w jego otoczeniu lub obszary o ukształtowanym w wyniku działalności ludzkiej o charakterystycznym wyglądzie.

Strefa „E”

– ochrony ekspozycji. Strefa ochrony ekspozycji układu zabytkowego obejmuje obszary stanowiące zabezpieczenie właściwego eksponowania zespołów lub obiektów zabytkowych o szczególnych wartościach krajobrazowych.

Strefa „W”

– ochrony archeologicznej. Obiekty, dla których wyznaczono strefę „W” wyłączone są z wszelkiej działalności inwestycyjnej, która mogłaby naruszyć ich specyficzną formę.

Strefa „OW”

– obserwacji archeologicznej dla miejscowości o średniowiecznej metryce.

Miejscowość	„A”	„B”	„K”	„E”	„W”	„OW”
Boboszków	Tak		Tak			Tak
Długopole Górne	Tak	Tak	Tak		Tak	Tak
Dolnik			Tak			Tak
Domaszków	Tak	Tak	Tak			Tak
Gajnik		Tak	Tak			Tak
Gniewoszków	Tak		Tak		Tak	Tak
Goworów	Tak	Tak	Tak			Tak
Jaworek	Tak	Tak	Tak			Tak
Jodłów	Tak		Tak			
Kamieńczyk	Tak		Tak			
Lesica	Tak		Tak			
Michałowice			Tak			
Międzyzylesie	Tak	Tak	Tak			Tak
Nagodzice			Tak			Tak
Niemojów	Tak		Tak		Tak	
Nowa Wieś	Tak	Tak	Tak		Tak	Tak
Pisary			Tak	Tak		
Potoczek			Tak			
Roztoki	Tak	Tak	Tak	Tak		Tak
Różanka	Tak	Tak	Tak	Tak		Tak
Smreczyna			Tak			
Szklarnia	Tak	Tak	Tak			Tak

Tab. 9 Usytuowanie stref konserwatorskich

Na terenie gminy znajduje się 52 zabytki architektury wpisane do rejestru lub ewidencji zabytków. Wśród nich są kościoły (14), budynki mieszkalne (14), zespoły pałacowe i zamki (3), dwory (6), kaplice cmentarne (2), młyn (1), plebanie (1), ogrody (1), mosty (1), sukiennice (1), drewniane domki tkaczy (2). Wykaz zabytków wpisanych do rejestru zamieszczono w załączniku nr 2.

#### **1.4. Zagospodarowanie przestrzenne.**

Gmina posiada Miejscowy Plan Zagospodarowania Przestrzennego Miasta i Gminy Międzyzlesie<sup>10</sup>. Planem objętych jest 100% powierzchni gminy. Prawie w każdej miejscowości wyznaczone zostały obszary pod zabudowę mieszkaniową oraz pod zainwestowanie, w tym turystykę. Planem określono także zasady ochrony i kształtowania ładu przestrzennego oraz wymagania wynikające z potrzeb kształtowania przestrzeni publicznej, a w tym:

- zasada kształtowania zabudowy z uwzględnieniem istniejących walorów krajobrazowych oraz skali, formy detalu architektonicznego i materiałów charakterystycznych dla regionalnego budownictwa.
- zasada zachowania zwartych układów wsi.
- zasada dopuszczania nowych podziałów geodezyjnych pod warunkiem zapewnienia dostępu do drogi publicznej dla podzielonych nieruchomości oraz spełnienia warunków jakim powinny odpowiadać budynki i ich usytuowanie,
- zasada realizacji nowej zabudowy poza terenami podmokłymi i zalewowymi określonymi,
- zasada braku lokalizacji obiektów handlowych o powierzchni sprzedażowej powyżej 2000 m<sup>2</sup>.

Ustalono również obszary bezpośredniego zagrożenia powodziowego w których zabrania się wykonywania robót oraz czynności, które mogą utrudnić ochronę przed powodzią, a w granicach obszarów bezpośredniego zagrożenia powodziowego obowiązują ograniczenia użytkowania i zagospodarowania terenu zgodnie z przepisami szczególnymi.

---

<sup>10</sup> Uchwała rady Miejskiej w Międzyzlesiu Nr XXVIII/183/05 z dnia 31 maja 2005 r. w sprawie uchwalenia Miejscowego Planu Zagospodarowania Przestrzennego Miasta i Gminy Międzyzlesie.

## 1.5. Potencjał gospodarczy.

### 1.5.1. Rolnictwo.

Użytki rolne stanowią 62,4% powierzchni gminy, lasy i zadrzewienia 33,2%, wody 0,5%, drogi 2,5%, tereny zabudowane 1,1%, nieużytki 0,1%, pozostałe grunty to ok. 0,2%.<sup>11</sup> W gminie przeważają obręby o rolniczym typie. Ocenę naturalnych warunków produkcji rolnej dokonano w oparciu o metodę „Waloryzacji rolniczej przestrzeni produkcyjnej” opracowaną przez IUNG w Puławach, która za pomocą punktów poddaje syntetycznej ocenie elementy środowiska przyrodniczego: gleby, klimatu, rzeźby terenu i warunków wodnych. Wartości punktowe dla poszczególnych klas uzależnione są między innymi od: wysokości plonów, możliwości uprawy poszczególnych gatunków roślin na glebach danej klasy, trudności uprawy, kosztów produkcji.

W wyniku przeprowadzonych przez IUNG w Puławach obliczeń stwierdzono, że ogólny wskaźnik jakości rolniczej przestrzeni produkcyjnej dla gminy Międzyzlesie wynosi 54,3 pkt. Świadczy to o słabych warunkach naturalnych do prowadzenia produkcji rolniczej. Wskaźnik ten jest niższy o 22 punkty od wskaźnika dla województwa dolnośląskiego, który wynosi 76,3. Najwyższe wartości występują w Długopolu Górnym 52,6; Gajniku 51,3; Michałowicach 51,2 oraz w Domaszkowie 50,2 pkt. Natomiast najniższe występują w Jodłowie 21,1 oraz w Kamieńczyku 22,2 pkt.

Struktura użytków rolnych w gminie:

grunty orne (ha)	grunty orne (%)	użytki zielone (ha)	użytki zielone (%)	razem (ha)	razem (%)
6 158	54,23	5 198	45,77	11 512,22	100,00

Tab. 10 Struktura użytków w poszczególnych miejscowościach

W gminie jest 1396 gospodarstw rolnych, a ich średnia powierzchnia wynosi 5,59 ha. Od kilku lat zauważalna jest tendencja zmniejszania się średniej powierzchni gospodarstwa (w 2003 roku na terenie gminy było 1170

<sup>11</sup> Źródło: Zestawienie zbiorcze wg stanu na dzień 31.12.2008 roku, Główny Urząd Geodezji i Kartografii w Warszawie. Starostwo powiatowe w Kłodzku

gospodarstw płacących podatek rolny, a średnia powierzchnia gospodarstwa wynosi 8,64 ha.)

Wielkość gospodarstwa	Liczba gospodarstw	Powierzchnia gospodarstw w ha
> 15 ha	174	6.225,15
10 ha – 15 ha	107	1.290,01
7 ha – 10 ha	98	843,54
5 ha – 7 ha	102	601,96
2 ha – 5 ha	359	1.111,30
1 ha – 2 ha	507	498,51
< 1 ha	49	23,14
<b>RAZEM</b>	<b>1.396</b>	<b>10.593,61</b>

Tab. 11 Struktura gospodarstw rolnych w gminie na dzień 30 czerwca 2009 r.<sup>12</sup>

Zasadniczym przedmiotem produkcji roślinnej jest konsumpcyjne i przemysłowe (paszowe) ziarno czterech podstawowych zbóż (pszenica, żyto, jęczmień i owies). Od wielu lat coraz bardziej życzliwość rolników zdobywa gryka.

Rodzaj uprawy	Ilość w ha																					
Powierzchnia zasiana	2.643,5																					
<table border="0"> <tr> <td style="text-align: right;">w tym</td> <td>pszenica</td> <td>554</td> </tr> <tr> <td></td> <td>żyto</td> <td>25</td> </tr> <tr> <td></td> <td>jęczmień</td> <td>500</td> </tr> <tr> <td></td> <td>owies</td> <td>562</td> </tr> <tr> <td></td> <td>pszenżyto</td> <td>68</td> </tr> <tr> <td></td> <td>mieszanki zbożowe</td> <td>350</td> </tr> <tr> <td></td> <td>gryka</td> <td>400</td> </tr> </table>	w tym	pszenica	554		żyto	25		jęczmień	500		owies	562		pszenżyto	68		mieszanki zbożowe	350		gryka	400	
w tym	pszenica	554																				
	żyto	25																				
	jęczmień	500																				
	owies	562																				
	pszenżyto	68																				
	mieszanki zbożowe	350																				
	gryka	400																				
Kukurydza na zielonkę	5																					
Trawy polowe na zielonkę	50																					
Uprawy nasienne (bez zbóż, strączkowych, ziemniaków, oleistych)	216																					
Łąki użytkowane na siano	2.055																					
Łąki użytkowane jako pastwiska	198																					

Tab. 12 Struktura zasiewów w gminie na dzień 30 czerwca 2009 r.<sup>13</sup>

rok	Ogółem bydło	W tym krowy	Trzoda chlewna
1989	5300	1805	1200
1999	2200	902	1005
2009	500	350	b.d.

Tab. 13 Wielkość produkcji zwierzęcej w gminie Międzyzlesie w latach 1989 - 2009.<sup>14</sup>

Z powyższych danych wynika, że na przestrzenie ostatnich 20 lat znacznie spadła liczba inwentarza żywego, a co za tym idzie przewartościowanie produkcji rolnej w gminie w kierunku roślinnej (zboża).

<sup>12</sup> Dane z referatu podatków UMiG Międzyzlesie

<sup>13</sup> Sprawozdanie GUS R-05/G Szacunek plonów i zbiorów głównych ziemiopłodów w gospodarstwach indywidualnych w 2009 r.

<sup>14</sup> Dane z referatu rolnictwa i gospodarki gruntami UMiG Międzyzlesie

### 1.5.2. Rynek pracy.

Zakłady uspołecznione działające na terenie gminy Międzyzlesie zatrudniające mieszkańców: Urząd Miasta i Gminy, Zakład Gospodarki Komunalnej i Mieszkaniowej, Straż Graniczna, Nadleśnictwo Międzyzlesie, placówki oświatowe i instytucje kultury, Ośrodek Pomocy Społecznej, Instytut Elektroniki Doświadczalnej w Międzyzlesiu, służba zdrowia i Policja, PKP oraz Gminna Spółdzielnia Samopomoc Chłopska w Domaszkanie.

Na dzień 30 czerwca 2009 roku zarejestrowanych było 268 podmiotów gospodarczych (2004 – 275). Z tego 98 zajmuje się handlem obwoźnym (2004 – 173), usługami na rzecz nadleśnictwa – 18 podmioty (2004 – 82), transportem drogowym – 19 podmioty (2004 – 42), usługami okołorolniczymi – 3 podmioty (2004 – 6), usługami tartaczniactwa – 20 podmiotów (2004 – 107), usługami związanymi z motoryzacją – 8 podmioty (2004 – 34), usługami gastronomicznymi, hotelowymi i kwatery prywatne – 35 podmiotów (2004 – 27) oraz pozostałe 67.

Większość zatrudnionych osób swoje dochody opiera na działalności w firmach budowlanych, handlu i usługach. Znaczna liczba zatrudnionych mieszkańców gminy pracuje również w zakładach w Republice Czeskiej. W 8 zakładach ulokowanych w promieniu 60 km od granicy zatrudnionych jest ok. 450 osób. Większość zatrudnionych (ponad 70%) to osoby z wykształceniem podstawowym i zawodowym. Największymi pracodawcami są firmy BRAVO, SKODA i AVX. Wysokość zarobków w przeliczeniu na złotówki uzależniona jest od kursu korony czeskiej, niemniej jednak są na poziomie nieco wyższym niż wynagrodzenia w zakładach po polskiej stronie granicy.<sup>15</sup> Zatrudnienie to charakteryzuje się: wysokim poziomem usług socjalnych (opieka lekarska, tanie leki, specjalne zasiłki na dzieci do lat 3), dużą rotacją zatrudnienia, a większość to umowy o pracę na czas oznaczony.

### 1.5.3. Bezrobocie.

<sup>15</sup> Dane na 30 czerwca 2009 roku z Powiatowego Urząd Pracy filia w Międzyzlesiu

Według stanu na dzień koniec I kwartału 2009 roku na terenie gminy pozostawało 918 osób z czego 434 to kobiety. Na podstawie danych z Powiatowego Urzędu Pracy w Kłodzku bezrobocie w powiecie kłodzkim w latach 2005 – 2008 wynosiło:

rok	Liczba bezrobotnych w gminie			Stopa bezrobocia w %		
	OGÓŁEM	w tym kobiet	z prawem do zasiłku	powiat	województwo	kraj
2005	1064	548	173	32,2	20,5	17,6
2006	886	446	153	27,5	16,6	14,8
2007	704	356	111	23,1	11,4	11,2
2008	788	373	130	21,6	10,2	9,5
I kw. 2009	918	434	175	23,9	12,3	11,2

Tab. 14 Dane dot. bezrobocia w gminie, powiecie i w kraju w latach 2005 – I kw. 2009 Stan na 31 grudnia z wyłączeniem 2009 roku<sup>16</sup>

Bezrobocie na terenie Gminy jest zjawiskiem, które dotyka szerokie kręgi społeczne, a od 2008 roku na nowo przybiera na sile. Straty i skutki społeczne, które powoduje, są trudne do oszacowania. Większość osób bezrobotnych korzysta z pomocy społecznej oraz gminy w formie podejmowania prac sezonowych organizowanych w ramach robót publicznych i prac interwencyjnych przez Urząd Miasta i Gminy w Międzyzlesiu. Osoby młode, po ukończonych szkołach podejmują staże absolwenckie. Podjęcie pracy sezonowej staje się nie tylko źródłem utrzymania, ale przede wszystkim pozwala nabyć prawo do zasiłku dla bezrobotnych.

Rok	Prace interwencyjne	Roboty publiczne	Stáže
2006	14	37	37
2007	7	42	41
2008	5	34	21
I pół. 2009	3	45	49

Tabela 15. Liczba osób zaktywizowanych w latach 2006 - 2009 na podstawie umów zawartych pomiędzy Powiatowym Urzędem Pracy w Kłodzku a pracodawcami na terenie Gminy Międzyzlesie.<sup>17</sup>

## 1.6. Infrastruktura komunalna.

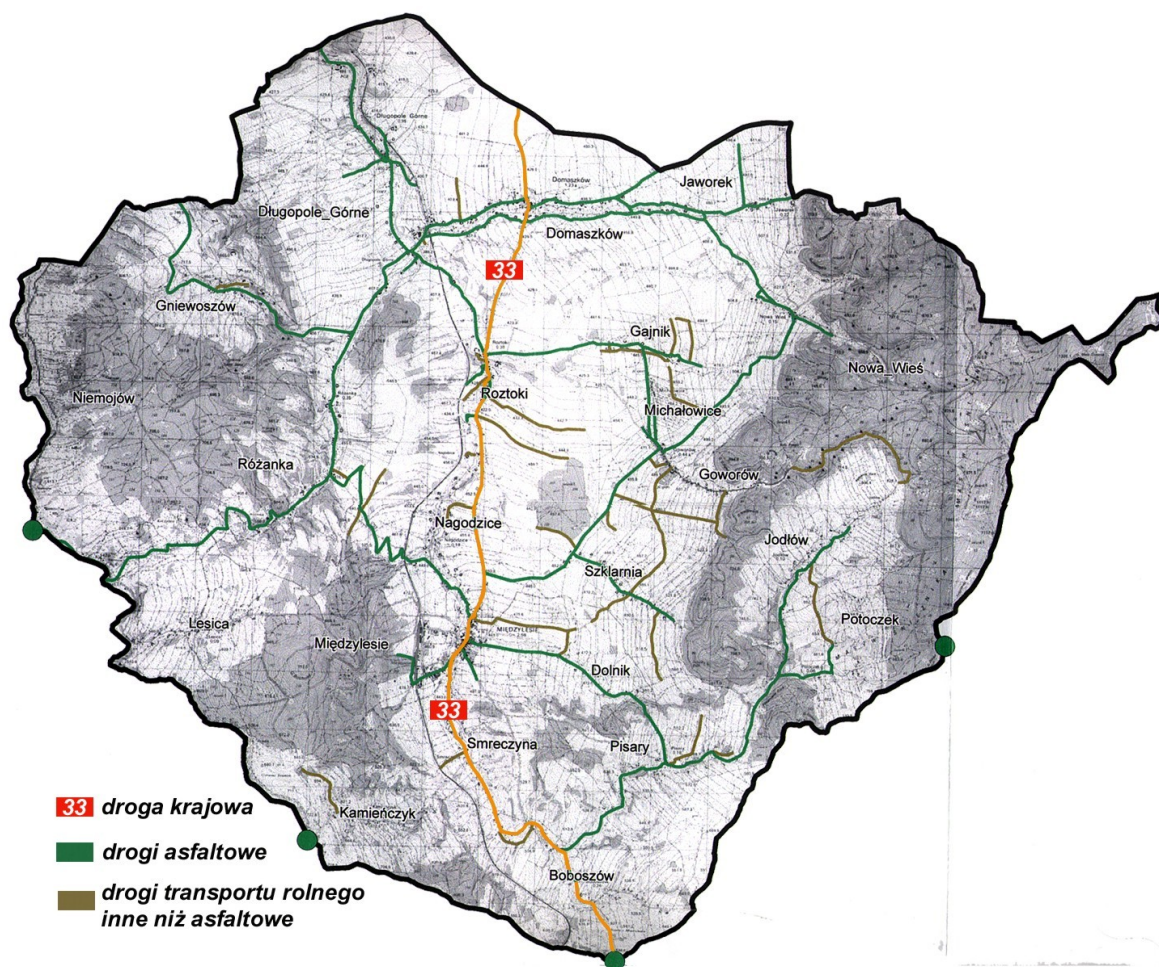
### 1.6.1. Drogi i komunikacja.

<sup>16</sup> <http://www.pup.klodzko.pl>

<sup>17</sup> Dane z PUP w Kłodzku Powiatowego Urzędu Pracy filia w Międzyzlesiu

Sieć drogowa w gminie Międzyzlesie liczy 707 km będących we władaniu: Gminy Międzyzlesie, Zarządu Dróg Powiatowych, Zarządu Dróg Wojewódzkich i Krajowych.

Najgęstsza sieć dróg w przeliczeniu na 100 ha obrębu znajduje się w miejscowościach: Gajnik – 6,29 km, Lesica – 5,80 km, Kamieńczyk 4,92 km oraz Dolnik 4,48 km. Najmniejsza gęstość występuje natomiast w miejscowościach: Nowa Wieś – 0,87 km, Jaworek – 2,39 km, oraz Szklarnia 2,6 km. Nawierzchnię asfaltową posiada ok. 117 km dróg, co stanowi ok. 16,55 % ogółu długości dróg.



Rys 6 Sieć ważniejszych dróg

Miejscowość	ogółem [km]	asfaltowe [km]	pozostałe [km]	nieistniejące [km]
Bobosów	32,27	5,28	26,99	6,45
Długopole Górne	61,87	9,00	52,87	20,45
Dolnik	8,53	1,85	6,68	1,92

Domaszków	53,27	14,32	38,95	7,26
Gajnik	19,15	3,35	15,80	3,07
Gniewoszków	40,56	4,46	35,96	7,22
Goworów	22,80	6,10	16,70	1,19
Jaworek	12,02	3,80	8,22	0,00
Jodłów	23,47	4,75	18,72	4,04
Kamieńczyk	27,18	2,30	24,88	5,86
Lesica	33,78	3,80	29,98	16,49
Michałowice	6,39	0,91	5,48	2,42
Międzyzylesie	15,20	13,67	1,53	0,00
Nagodzice	26,40	4,85	21,54	11,96
Niemojów	40,60	7,78	32,82	21,33
Nowa Wieś	20,59	4,70	15,89	3,10
Pisary	31,00	5,68	25,32	4,02
Potoczek	12,35	1,46	10,89	0,99
Roztoki	30,37	6,12	24,25	6,31
Różanka	39,61	9,12	30,50	4,76
Smreczyna	15,24	1,11	14,13	2,32
Szklarnia	16,89	2,36	14,53	1,64
<b>RAZEM</b>	<b>589,54</b>	<b>116,91</b>	<b>472,63</b>	<b>132,80</b>

Tabela 16. Długości dróg w poszczególnych obrębach

Przez teren gminy przebiega jednotorowa linia kolejowa o znaczeniu międzynarodowym Warszawa-Wrocław-Praga. Kolejowe przejście graniczne z Czechami znajduje się w Międzyzylesiu. Poza tym na terenie gminy usytuowane są poza Międzyzylesiem dwie stacje kolejowe PKP (Domaszków, Roztoki Bystrzyckie). W ruchu pasażerskim z Międzyzylesia w ciągu doby odjeżdża 10 pociągów (Wrocław, Praga, Stity, Letohrad). Stacja kolejowa w Międzyzylesiu przebudowana w 2004 roku jest również punktem przekraczania granicy wewnętrznej UE dla kolejowego transportu towarowego.

Obsługę komunikacyjną gminy w zakresie samochodowej komunikacji masowej pełni PKS Kłodzko, które systematycznie wycofuje się z nierentownych kursów do miejscowości położonych na obszarach górskich. Na terenie gminy nie funkcjonują prywatni przewoźnicy w ramach stałych przewozów komunikacyjnych.

### **1.6.2. Gospodarka wodno-ściekowa.**

Całkowita długość sieci wodociągowej wynosi 34,5 km (11,2 km w mieście) i objęte są nią miejscowości: Międzyzylesie (100% zwodociągowania), Domaszków (47,2% zwodociągowania), Długopole Górne (85,9%

zwodociągowania) i Goworów 18,9% zwodociągowania). Ogólna liczba przyłączy wynosi 558 ( w mieście 260). Sieć wodociągowa zasilana jest z ujęć powierzchniowych (Długopole Górne, Domaszków, Goworów) oraz studni głębinowych (Międzylesie i Domaszków). Siecią wodociagową wraz z ujęciami wody zarządza Zakład Gospodarki Komunalnej i Mieszkaniowej w Międzylesiu. Sprzedaż wody w skali roku (dane z 2008 r.) wynosi ok. 170.300 m<sup>3</sup>.

W Międzylesiu usytuowana jest oddana do użytku w 2002 roku mechaniczno – biologiczna oczyszczalnia ścieków pracująca w oparciu o metodę osadu czynnego. Oczyszczalnia posiada również ciąg technologiczny przeróbki osadu czynnego. Ogólna moc przerobowa oczyszczalni to 2 x 400 m<sup>3</sup> na dobę z możliwością rozbudowy do 1.600 m<sup>3</sup> na dobę. Oczyszczalnia pracuje na bazie miejskiego kolektora ściekowego oraz ścieków dowożonych i zarządzana jest przez Zakład Gospodarki Komunalnej i Mieszkaniowej w Międzylesiu.

Na dzień 30 czerwca 2009 roku do miejskiego kolektora ścieków podłączonych jest znacząca część nieruchomości w mieście i nadal trwają prace nad dalszym kolektorowaniem i przyłączaniem nowych nieruchomości.

Na terenach wiejskich (poza częścią Goworowa - na terenie Goworowa usytuowana jest mini oczyszczalnia ścieków typu BIOCLER, do której podłączona jest część wsi, oraz Domaszkowa – osiedle, które obsługiwane jest przez mechaniczną oczyszczalnię ścieków) nieruchomości posiadają własne bezodpływowe zbiorniki do gromadzenia ścieków. Zbiorniki te jednakże w świetle obowiązujących przepisów w zakresie ochrony środowiska w znakomitej większości nie spełniają wymaganych warunków technicznych. Większość gospodarstw rolnych nie posiada wydzielonych zbiorników do gromadzenia gnojowicy.

### **1.6.3. Gospodarka odpadami.**

Gmina Międzylesie posiada własne składowisko odpadów komunalnych zarządzane przez Zakład Gospodarki Komunalnej i Mieszkaniowej w Międzylesiu. We wszystkich miejscowościach prowadzona

jest selektywna zbiórka śmieci w zakresie: papier, szkło plastik typu PET. System nie obejmuje segregacji ani też przetwórstwa odpadów na składowisku. Składowisko (3 niecki) wraz z utworzoną strefą ochronną usytuowane jest na obrzeżach miasta i zajmuje łącznie 12,8 ha. Pojemność składowiska wynosi ok. 67 tys. m<sup>3</sup> (ok. 280 tys. ton). Składowisko odpadów posiada decyzję o zamknięciu z dniem 31 grudnia 2009 rok - decyzja Starosty Kłodzkiego nr OŚR.76451-14/2008 z dnia 26 marca 2008 roku.

ZGKiM do realizacji zadania oczyszczania dysponuje dwoma pojazdami do obsługi pojemników SM110 oraz naczepami do pojemników KP 7. Umową na odbiór nieczystości stałych związanych jest ok.78% gospodarstw domowych i ok. 100% zakładów. Gmina posiada Lokalny Plan Ochrony Środowiska, którego integralną częścią jest Plan Gospodarki Odpadami.

#### **1.6.4. Sieci telekomunikacyjne, elektroenergetyczne i gazowe.**

Poziom telefonizacji w istotny sposób wpływa na standard życia mieszkańców w zakresie dostępności do informacji. W Gminie znajduje się pięć centrali telefonicznych (Międzyzlesie, Boboszów, Długopole Górne, Domaszków, Goworów i Różanka) obsługujących 1.736 przyłączy, z tego osób prywatnych 1.464 Średnia wynosi 4,42 osoby na jedno przyłącze ogółem i 5,24 osób na 1 przyłącze osób prywatnych.

Na terenie Gminy znajdują się również przekaźniki telefonii komórkowej min. – Międzyzlesie (2), Kamieńczyk (1), Domaszków (1).

Miejscowość	RAZEM	prywatne
Boboszów	46	33
Długopole Górne	141	121
Dolnik	15	15
Domaszków	310	270
Gajnik	3	3
Gniewoszów	15	13
Goworów	93	78
Jaworek	24	23
Jodłów	14	10
Kamieńczyk	14	14
Lesica	14	12
Michałowice	20	20

Międzyzlesie	647	496
Nagodzice	31	29
Niemojów	2	1
Nowa Wieś	4	2
Pisary	24	24
Potoczek	7	6
Roztoki	66	62
Różanka	134	122
Smreczyna	56	54
Szklarnia	56	56
<b>RAZEM</b>	<b>1.736</b>	<b>1.464</b>

Tab. 17 Liczba przyłączy telefonicznych w poszczególnych miejscowościach

Gmina zgazyfikowana jest tylko na obszarze miasta (ok. 98%), na którego terenie znajduje się stacja redukcyjno-pomiarowa. Miasto zasilane jest w gaz ziemny z rurociągu średniego ciśnienia przebiegającego z Bystrzycy Kłodzkiej. Gaz używany jest w gospodarstwach domowych również jako źródło ogrzewania. Z sieci gazowej zasilane są także 3 zbiorowe kotłownie.

Cały obszar miasta i gminy jest zelektryfikowany. Główny punkt zasilania (GPZ) znajduje się w Bystrzycy Kłodzkiej i z w/w GPZ-u liniami średniego napięcia energia elektryczna rozprowadzana jest do licznych stacji transformatorowych. Ogółem zainstalowana moc wynosi 6.111 kVA. Ogólne rezerwy wynoszą ok. 4.056 kVA niemniej jednak ich uruchomienie wymagało by przebudowy transformatorów na większą moc.

### 1.6.5. Mieszkalnictwo.

Na dzień 30 czerwca 2009 roku gmina Międzyzlesie posiadała w swoim zasobie mieszkaniowym 237 lokali mieszkalnych o łącznej powierzchni użytkowej 11.420,05 m<sup>2</sup>, w tym w mieście 154 lokali o pow. 7.126,30 m<sup>2</sup>.

miejscowość	Liczba lokali	pow. łączna użytkowa lokali
BOBOSZÓW	4	232,53
DŁUGOPOLE	14	709,42
DOMASZKÓW	24	980,62
GNIEWOSZÓW	1	21,20
GOWORÓW	4	218,11
JAWOREK	4	272,70

JODŁÓW	2	97,49
LESICA	2	98,00
MIĘDZYLESIE	154	7.126,30
PISARY	1	56,12
ROZTOKI	11	686,77
RÓŻANKA	11	583,76
SZKLARNIA	4	301,88

Tab. 18 Liczba i powierzchnia komunalnych zasobów mieszkaniowych w poszczególnych miejscowościach.

Od 2000 roku sprzedano 325 lokali mieszkalnych, co o łącznej powierzchni 21.566,79 m<sup>2</sup>.

rok	Sprzedana pow. użytkowa lokali	Liczba sprzedanych lokali mieszkalnych
2000	5 706,20	81
2001	9 865,42	150
2002	545,43	10
2003	438,88	10
2004	2 790,86	44
2005	1 020	10
2006	90,00	3
2007	418,00	8
2008	692,00	9

Tab. 19 Wielkość sprzedanych lokali mieszkalnych z komunalnego zasobu mieszkaniowego

Komunalnym zasobem mieszkaniowym zarządza zakład Gospodarki Komunalnej i Mieszkaniowej w Międzyzylesiu oraz Zarządy wspólnot mieszkaniowych. Na obecną chwilę gmina nie prowadzi budownictwa mieszkalnego, a zasób mieszkaniowy gminy w ok. 94% pochodzi sprzed 1945 roku.

Liczba ubiegających się o przydział mieszkania od wielu lat przekracza 40. W związku z faktem, że zdecydowana większość mieszkań, to własność osób prywatnych, „uzysk” lokali mieszkalnych komunalnych jest niewielki (3 – 6 mieszkań w skali roku). Standard komunalnych lokali mieszkalnych to: sieć wodociągowa, kanalizacja, a w Międzyzylesiu w części gaz sieciowy i centralne ogrzewanie.

## **1.7. Infrastruktura społeczna.**

### **1.7.1. Oświata i edukacja.**

Teren gminy podzielony jest na 6 obwodów szkolnych, w tym 4 szkół podstawowych:

- Obwód Międzyzlesie (*Zespół Szkół Samorządowa Szkoła Podstawowa w Międzyzlesiu*): Boboszków, Dolnik, Jodłów, Kamieńczyk, Lesica, Międzyzlesie, Nagodzice, Niemojów, Pisary, Potoczek, Smreczyna,
- Obwód Domaszków (*Zespół Szkolno-Przedszkolny im. „Przyjaciół Dzieci” Samorządowa Szkoła Podstawowa w Domaszkowie*): Domaszków, Jaworek, Nowa Wieś, Różanka
- Obwód Długopole Górne (*Samorządowa Szkoła Podstawowa w Długopolu Górnym*): Długopole Górne
- Obwód Goworów (*Samorządowa Szkoła Podstawowa im. „Janusza Kusocińskiego” w Goworowie*): Goworów, Michałowice, Roztoki, Szklarnia oraz 2 szkół gimnazjalnych:
- Obwód Międzyzlesie (*Zespół Szkół Samorządowe Gimnazjum nr 1 w Międzyzlesiu*): do obwodu przynależą: Boboszków, Dolnik, Gajnik, Goworów, Jodłów, Kamieńczyk, Lesica, Michałowice, Międzyzlesie, Nagodzice, Niemojów, Pisary, Potoczek, Roztoki, Smreczyna, Szklarnia.
- Obwód Domaszków (*Zespół Szkolno-Przedszkolny im. „Przyjaciół Dzieci” Samorządowe Gimnazjum nr 2 w Domaszkowie*): do obwodu przynależą miejscowości: Domaszków, Długopole Górne, Gniewoszków, Jaworek, Nowa Wieś, Różanka

Wg stanu na dzień 30 czerwca 2009 roku do 45 oddziałów uczęszczało 727 uczniów.

rok	2008/2009	2009/2010	2010/2011	2011/2012	2012/2013	2013/2014	2014/2015
Ogółem uczniów	727	672	699*	644*	613*	587*	586*

Tab. 20 Liczba uczniów w latach szkolnych 2008/2009 – 2014/2015 (\* na podstawie urodzeń)

Od szeregu lat odnotowywany jest systematyczny spadek liczby uczniów w szkołach i taka tendencja utrzyma się z całą pewnością do 2014 roku. Znaczącym zjawiskiem dla liczebności szkół jest również zjawisko uczęszczania dzieci do szkół poza gminą – ok. 10% uczniów.

Placówki oświatowe zlokalizowane są w 9 budynkach (w tym w dwóch budynkach zlokalizowane są przedszkola – Międzyzlesie i Domaszków). Do dyspozycji pozostaje 1 wymiarowa sala gimnastyczna w Międzyzlesiu oraz

3 sale adoptowane z innych pomieszczeń, trzy boiska trawiaste (Międzyzlesie, Domaszków, Goworów), dwa boiska szutrowe (Długopole Górne i Domaszków) oraz dwa kompleksy boisk ze sztuczną nawierzchnią (Międzyzlesie, Domaszków). Oddziały przedszkolne („zerówki”) znajdują się w Długopolu Górnym, Domaszkowie, Goworowie w szkołach i w Międzyzlesiu w przedszkolu.

Rok	szkoła					
	SG1	SG2	SSP1	SSP2	SSP3	SSP4
2009/2010	178	107	194	101	45	47
2010/2011	197*	129*	198*	96*	42*	58*
2011/2012	185*	120*	190*	94*	36*	51*
2012/2013	175*	98*	196*	93*	41*	53*
2013/2014	153*	77*	207*	96*	40*	43*
2014/2015	137*	64*	219*	102*	36*	50*

SG1 – Samorządowe Gimnazjum nr 1 w Międzyzlesiu, SG2 – Samorządowe Gimnazjum nr 2 w Domaszkowie, SSP1 Samorządowa Szkoła Podstawowa w Międzyzlesiu, SSP2 – Samorządowa Szkoła Podstawowa w Domaszkowie, SSP3 – Samorządowa Szkoła Podstawowa w Długopolu Górnym, SSP4 – Samorządowa Szkoła Podstawowa im. „Janusza Kusocińskiego” w Goworowie

Tab. 21 Liczba uczniów w poszczególnych szkołach w latach szkolnych 2009/2010 – 2013/2014 (\*na podstawie urodzeń)

Do szkół dowożonych było w roku szkolnym 2008/2009 268 uczniów, co stanowi blisko 37% ogółu uczęszczających do szkół.

Wszystkie placówki posiadają wielostanowiskowe pracownie komputerowe (z dostępem do internetu). Szkoły świadczą również usługi żywienia. Baza techniczna szkół jest zróżnicowana – ogólnie w szkołach brakuje bazy, w tym szczególnie sal gimnastycznych.

Każda ze szkół dysponuje własną biblioteką. Ogólnie w bibliotekach szkolnych zgromadzonych jest ponad 28.000 woluminów, co daje 36,89 na jednego ucznia.

W ramach opieki przedszkolnej w gminie znajdują się dwa przedszkola: w Międzyzlesiu i w Domaszkowie o łącznej liczbie miejsc ok. 160. Poza przedszkolem prowadzone są cztery oddziały przygotowania szkolnego „zerówki” w Międzyzlesiu w przedszkolu, Domaszkowie, Goworowie i Długopolu Górnym przy szkołach.

### 1.7.2. Ochrona zdrowia.

Podstawowa opieka zdrowotna na terenie gminy świadczona jest przez Niepubliczny Zakład Opieki Zdrowotnej, który swoje gabinety posiada w Międzylesiu, Domaszkowie i Goworowie. W ramach opieki zdrowotnej świadczone są także w wąskim zakresie specjalistyczne usługi medyczne oraz usługi stomatologiczne. Na terenie gminy funkcjonują 2 apteki (Międzylesie i Domaszków). Część mieszkańców zarejestrowana jest w ramach POZ w gabinetach lekarzy w Bystrzycy Kłodzkiej. W najbliższym otoczeniu gminy pozostają szpitale w: Bystrzycy Kłodzkiej, Kłodzku i Polanicy Zdroju.

### 1.7.3. Bezpieczeństwo.

Na podstawie uwarunkowań zewnętrznych i wewnętrznych gminy Międzylesie, doświadczenia i opracowań podmiotów statutowo zajmujących się świadczeniem usług na rzecz społeczności lokalnych, a mogących mieć wpływ na bezpieczeństwo wyróżnia się cztery obszary, którym przyporządkowano zakresy najczęściej występujących na terenie gminy Międzylesie niebezpieczeństw:

obszar	Treść
Zagrożenia pożarowe	pożary obszarów leśnych
	pożary budynków i gospodarstw
	pożary obiektów użyteczności publicznej
	pożary obiektów gospodarczych i produkcyjnych
	pożary powstałe w wyniku wypalania traw
	pozostałe
Zagrożenia socjalne	bezrobocie
	ubóstwo
	uzależnienia
	przemoc w rodzinie
	pozostałe
Zagrożenia w ruchu drogowym	wypadki komunikacyjne
	zanieczyszczenie dróg gminnych mających wpływ na bezpieczeństwo ruchu
	uszkodzenia dróg gminnych
	blokady i zatory dróg
	pozostałe
Zagrożenia ładu i porządku	kradzieże
	wyłudzenia
	pobicia
	spożywanie alkoholu w miejscach publicznych
	zakłócanie ciszy
	pozostałe

Tab. 22 Identyfikacja obszarów najczęściej występujących na terenie gminy Międzylesie zagrożeń

Do podmiotów, które w sposób pośredni lub bezpośredni wpływają na bezpieczeństwo w gminie zalicza się: Urząd Miasta i Gminy Międzylesie, Gminne Centrum Zarządzania Kryzysowego, Policja – Posterunek Dzielnicowych w Międzylesiu, Straż Graniczna – Oddział Straży Granicznej w Kłodzku, OSP – Stowarzyszenia Ochotniczych Straży pożarnych: Międzylesie, Domaszków, Długopole Górne, Goworów, Roztoki, Szklarnia, Jaworek, Ośrodek Pomocy Społecznej w Międzylesiu, Gminna Komisja Rozwiązywania Problemów Alkoholowych, Placówki oświatowe – szkoły podstawowe, gimnazja, Sołectwa, Kluby sportowe, Lokalne Stowarzyszenia, Instytucje Kultury.

Ochrona przeciwpożarowa obejmuje jednostki ochotniczej straży pożarnej w Międzylesiu (S3), Domaszkowie (S2), Długopolu Górnym (S1), Roztokach (S1), Goworowie (S1), Jaworku i Szklarni (S1).

Poza sprzętem ochrony przeciwpożarowej (średnie pojazdy gaśnicze bez wody – 5, w tym LSRd - 1, pojazdy gaśnicze o zasobnikach na wodę 2.500 l – 3 szt, oraz 1 samochód o zasobniku na wodę o pojemności 6.000 l. jednostka w Międzylesiu dysponuje sprzętem ratownictwa drogowego i ratownictwa ekologicznego. Do krajowego systemu ratowniczo – gaśniczego należą jednostki w Międzylesiu i Domaszkowie, a do systemu selektywnego włączania syren alarmowych podłączone są OSP Międzylesie, Domaszków i Długopole Górne.

W zakresie ochrony i bezpieczeństwa przeciwpowodziowego Nysa Kłodzka monitorowana jest przez trzy punkty wodowskazowe oraz powiatowy system przeciwpowodziowy.

#### **1.7.4. Kultura, turystyka i sport.**

##### **1.7.4.1. Biblioteki.**

W Gminie funkcjonuje jedna biblioteka - Biblioteka Publiczna Miasta i Gminy Międzylesie wraz z 4 punktami filialnymi (Domaszków, Długopole Górne, Goworów, Różanka – prowadzona od 2008 roku w formie

wolontariatu przez Stowarzyszenie „Przyjaciół Różanki”). Łączny księgozbiór liczy ok. 50.805, liczba czytelników 1.846 osób, w 2008 roku wypożyczonych zostało 41.601 książek<sup>18</sup>. Średnia liczby książek na jednego mieszkańca wynosi 5,4 woluminu. Od wielu lat odnotowywane jest stopniowe zmniejszanie się liczby wypożyczeń. Biblioteka poza działalnością polegającą na wypożyczaniu książek organizuje także wystawy, spotkania i wieczorki poetyckie. Od wielu lat odnotowuje się stały spadek czytelnictwa, co według opinii pracowników biblioteki jest skutkiem siły oddziaływania telewizji i internetu. Najliczniejszą i najaktywniejszą co do liczby wypożyczeń grupę czytelników stanowią dzieci i młodzież do lat 15.

#### **1.7.4.2. Kultura i rozrywka.**

Na obszarze gminy funkcjonuje Miejsko-Gminny Ośrodek Kultury wraz z filią w Domaszkowie. W zarządzie MGOK pozostaje filia Domu Kultury w Domaszkowie oraz pole biwakowe w Międzyzlesiu. Miejsko-Gminny Ośrodek Kultury jest współorganizatorem corocznych imprez kulturalnych w tym: „Dni Międzyzlesia”, festynów wiejskich, uroczystości i akademii o charakterze patriotycznym, koncertów i występów. W ramach swojej działalności statutowej prowadzi kółka zainteresowań oraz organizuje w okresie letnim i zimowym półkolonie.

Poza powyższymi w ciągu roku kalendarzowego gmina organizuje bądź też współorganizuje wiele imprez, w tym: „Polsko-Czeskie Zderzenia Kulturalne”, „Grillowanie Pod Trójmorskim Wierchem”, „Dożynki Gminne”, „Międzyzleskie Kolędowania”, konkurs „Estetyka wsi i zagrody wiejskiej”. Na terenie gminy funkcjonują zespoły śpiewacze, które biorą udział w licznych koncertach, występach, przeglądach czy też innych imprezach kulturalnych o zasięgu gminnym i ponad gminnym. Zespoły posiadają własne stroje i w większości działają przy lokalnych stowarzyszeniach: Zespół „RÓŻA” z Różanki, „OSET” z Goworowa, „DŁUGOPOLANIE” z Długopola Górnego, „BOBOSZOWIANIE” z Boboszowa. Przy OSP Międzyzlesie działa jedna z nielicznych na Ziemi Kłodzkiej Orkiestra Dęta.

<sup>18</sup> Źródło: sprawozdanie GUS K03 za rok 2008

Niemale znaczenie dla kreowania życia kulturalnego na terenach wiejskich mają świetlice wiejskie oraz ogólnodostępna Wioska Internetowa w Długopolu Górnym prowadzone przez sołectwa. Świetlice wiejskie są miejscem nie tylko spotkań mieszkańców, ale również oferują różnorodne zajęcia, w tym muzyczne, plastyczne, informatyczne, rozrywkowe. Najaktywniejsze społeczności wiejskie nieustannie.

#### **1.7.4.3. Turystyka i sport.**

Na atrakcyjność turystyczną składają się:

- położenie komunikacyjne (wzdłuż głównych szlaków komunikacyjnych w kierunku Czech – przejścia graniczne: drogowe Boboszów, kolejowe Międzylesie)
- ukształtowanie terenu (do 1326,1 m n.p.m.),
- niski stopień zanieczyszczenia środowiska (brak przemysłu uciążliwego dla środowiska, występowanie rzadkich i chronionych gatunków roślin i zwierząt)
- walory krajobrazowe (punkty widokowe na Masyw Śnieżnika i Masyw Gór Bystrzyckich)
- infrastruktura turystyczna (piesze i rowerowe szlaki turystyczne, turystyczne przejścia graniczne z Republiką Czeską - Kamieńczyk, Jodłów i Niemojów, zajazdy, ośrodki i gospodarstwa agroturystyczne, ośrodki do jazdy konnej, stawy, punkt informacji turystycznej w Międzylesiu),
- zabytki kultury świeckiej i religijnej.

Na terenie gminy wyznaczono 10 pieszych szlaków turystycznych:

- ❖ *czzerwony* – Międzylesie-Kamieńczyk (granica państwa) – czas przejścia 2 godziny;
- ❖ *czzerwony* – Międzylesie-Sikornik (550 m n.p.m.)-Pisary-Opacz (741 m n.p.m.) – czas przejścia 2 godziny
- ❖ *czzerwony* – Jodłów Leśniczówka-przejście graniczne turystyczne – czas przejścia 1 godzina 30 minut

- ❖ *niebieski* – (odcinek europejskiego szlaku E3) Międzylesie-Jodłów-Mały Śnieżnik (1318 m n.p.m.)-Schronisko na Hali pod Śnieżnikiem – czas przejścia 8 godzin;
- ❖ *niebieski* – Międzylesie-Różanka-Solna Jama-Ruiny zamku Szczerba-Jagodna (977 m n.p.m.)-Przełęcz Spalona (811 m n.p.m.) – czas przejścia 8 godzin;
- ❖ *zielony* – Przełęcz Międzyleska (534 m n.p.m.)-Opacz (741 m n.p.m.)-Trójmorski Wierch (1145 m n.p.m.) – czas przejścia 3 godziny
- ❖ *zielony* - Przełęcz Międzyleska (534 m n.p.m.)-Graniczny Wierch (711 m n.p.m.)-Kamieńczyk (702 m n.p.m.)-Czerwony Strumień-Lesica-Niemojów (granica państwa) – czas przejścia 5 godzin
- ❖ *żółty* – Jama Solna (580 m n.p.m.)-Niemojów (granica państwa) – czas przejścia 2 godziny
- ❖ *żółty* – (odcinek europejskiego szlaku E3) Międzylesie-Sikornik (550 m n.p.m.) – Boboszów-Przełęcz Międzyleska (534 m n.p.m.) – czas przejścia 2 godziny 30 minut
- ❖ *żółty* – Jodłów-przejście graniczne turystyczne – czas przejścia 1 godzina 30 minut.

Przez teren gminy przebiegają 3 szlaki rowerowe z czego dwa są szlakami ponad gminnymi (czerwony i niebieski):

- ❖ *czerwony* – Jodłów (turystyczne przejście graniczne)-schronisko „Ostoja” – Jodłów – Pisary – Międzylesie – Różanka – Domaszków - Długopole Górne - [...]);
- ❖ *niebieski* – [...]-Hala Pod Śnieżnikiem – Goworów – Gajnik – Roztoki - Gniewoszów (punkt Widokowy na Jedlniku (746 m n.p.m.)- [...])
- ❖ *zielony* – Jaworek - Domaszków
- ❖ *zielony* – Międzylesie (stacja PKP) - Kamieńczyk (turystyczne przejście graniczne);
- ❖ *żółty* – Jaworek - Domaszków

### **Miejska Trasa Turystyczna**

Miejska Trasa Turystyczna wyznaczona została i oznakowana w 2006 roku z myślą o gościach i turystach. W ramach trasy wyznaczono na terenie miasta 22 charakterystyczne punkty. W centrum miasta umieszczona jest tablica - mapa na której można zlokalizować poszczególne atrakcje. Pomocą w zwiedzaniu jest również wydany folder - przewodnik, który nabyć można w Urzędzie Miasta i Gminy, Punkcie Informacji Turystycznej jak i w kioskach na terenie miasta. Każdy z punktów na terenie miasta oznaczony jest tabliczką z podstawowymi informacjami w języku polskim, czeskim, angielskim i niemieckim. Trasa powstała dzięki współfinansowaniu ze środków Unii Europejskiej w ramach programu mikroprojektów INTERREG IIIA Czechy-Polska.

Na terenie gminy funkcjonują kluby sportowe zrzeszające dzieci, młodzież i dorosłych. Spośród tych, które zostały zarejestrowane jako stowarzyszenia są: MLKS „Sudety” Międzyzlesie z sekcją piłki nożnej, tenisa stołowego i sportów siłowych, MTS „Międzyzlesie” z sekcją siatkówki, LZS „Śnieżnik” Domaszków oraz LZS „Zieloni” Roztoki z sekcjami piłki nożnej. Poza tym istnieją lokalne drużyny piłki nożnej oraz tenisa stołowego (Goworów).

Do uprawiania sportów gmina dysponuje poza bazą szkolną: 3 boiskami sportowymi (wraz ze stadionem w Międzyzlesiu), wymagającym kapitalnego remontu lub przebudowy odkrytym basenem kąpielowym z trzema nieckami (Międzyzlesie) oraz siłownią. Kompleks sportowy w Międzyzlesiu pozostaje w zarządzie MLKS „Sudety” Międzyzlesie, a wiejskie boiska sportowe w zarządach miejscowych klubów.

Poza powyższymi obiektami sportowymi do użytku oddane są dwa kompleksy boisk o sztucznej nawierzchni do gry w piłkę nożną, koszykówkę, tenisa ziemnego w Międzyzlesiu (oddany w 2007 roku) i w Domaszkowie (oddany w 2009 roku)

Corocznie organizowane są poza rozgrywkami ligowymi turnieje: „O Puchar Burmistrza Miasta i Gminy Międzyzlesie”, „O Puchar Krzysztofa”, „O

Puchar Księdza Dziekana” (piłka nożna), turniej piłki plażowej oraz „Lekkoatletyczny Trójbój Przyjaźni” (w ramach współpracy polsko-czeskiej).

Usługi związane z zakwaterowaniem i wyżywieniem świadczą ośrodki, zajazdy oraz coraz liczniejsze gospodarstwa agroturystyczne. Ofertę turystyczną gminy w zakresie atrakcji turystycznych, bazy noclegowej, bazy sportów zimowych wzbogacają gminy powiatu kłodzkiego (np. uzdrowiska kłodzkie) oraz Republiki Czech.

### **1.7.5. Kościoły i stowarzyszenia.**

Gmina Międzyzlesie podzielona jest na 6 parafii rzymsko-katolickich: parafia św. Anny – Boboszków (filie: Jodłów i Pisary), parafia św.św. Piotra i Pawła – Długopole Górne (filie: Poręba i Rudawa obie w gminie Bystrzyca Kłodzka), parafia św. Mikołaja – Domaszków (filia w Nowej Wsi), parafia Bożego Ciała – Międzyzlesie – siedziba dekanatu (filia w Kamieńczyku), parafia św. Marcina – Roztoki (filie: Szklarnia i Goworów), parafia Wniebowzięcia NMP – Różanka (filie: Gniewoszków, Lesica i Niemojów). Na terenie gminy znajduje się 17 świątyń gdzie we wszystkich sprawowany jest kult. Kościół aktywnie uczestniczy w życiu kulturalnym, oświatowym a nawet sportowym wspólnoty gminnej.

Nie małe znaczenie dla aktywności życia mieszkańców mają działające stowarzyszenia:

- w zakresie ochrony przeciwpożarowej: OSP Międzyzlesie, OSP Domaszków, OSP Długopole Górne, OSP Goworów, OSP Jaworek, OSP Roztoki, OSP Szklarnia
- w zakresie upowszechniania i krzewienia kultury fizycznej i sportu: MLKS „Sudety” Międzyzlesie, LZS „Śnieżnik” Domaszków, „LZS „Zieloni” Roztoki, MTS Międzyzlesie
- w zakresie działalności charytatywnej: „Stowarzyszenie im. Świętej Faustyny Kowalskiej – Sekretarki Miłosierdzia Bożego” w Domaszkowie
- w zakresie aktywizacji obszarów wiejskich – 11 stowarzyszeń działających lokalnie na rzecz swoich środowisk,

- w zakresie działalności na rzecz ochrony zabytków – „Międzyzleski Instytut Europejskiego Dziedzictwa Kulturowego”.

Pośród pozostałych organizacji zrzeszających mieszkańców gminy Międzyzlesie są: Związek Hodowców Gołębi Pocztowych, Związek Pszczelarzy, Związek Byłych Żołnierzy Zawodowych Wojska Polskiego”, „Związek Wędkarski”, „Związek Sybiraków”, „Związek Emerytów, Rencistów i Inwalidów”, Związek Działkowców „Tęcza”, Koła Gospodyń Wiejskich.

## **1.8. System zarządzania gminą**

### **1.8.1. Administracja.**

Do realizacji zadań gmina dysponuje aparatem urzędniczym zatrudnionym w jednostkach organizacyjnych: Urząd Miasta i Gminy Międzyzlesie, Ośrodek Pomocy Społecznej, Zakład Gospodarki Komunalnej i Mieszkaniowej oraz placówki oświatowe.

Struktura organizacyjna Urzędu Miasta i Gminy oparta jest na systemie referatów: Referat Finansowy, Referat Spraw Obywatelskich, Referat Organizacyjny, Referat Rolnictwa i Gospodarki Gruntami oraz Referat Infrastruktury Technicznej, w których pracę organizują kierownicy oraz samodzielnych stanowisk: sekretarz, radca prawny, główny specjalista ds. oświaty, inspektor ds. biura Rady. W ramach struktury urzędu funkcjonują także nie wydzielone zakresy działania: specjalista ds. zamówień publicznych, pełnomocnik ds. zarządzania jakością, auditorzy, pełnomocnik ds. współpracy z organizacjami pozarządowymi, pełnomocnik ds. ochrony danych osobowych, specjalista ds. BHP, tajna kancelaria. W większości pracownicy administracji legitymują się wykształceniem wyższym (lic lub mgr).

Realizacja zadań przez pracowników administracji wspomagana jest wdrożonymi i utrzymywanymi systemami (zarządzania: ISO 9001:2000, informatycznymi: zintegrowany system księgowy – RADIX, obieg poczty elektronicznej, dostęp do internetu na wszystkich stanowiskach pracy,

poczta elektroniczna i in.). Urząd usytuowany jest w jednym trzykondygnacyjnym budynku w centrum miasta (w Rynku) przy którym znajdują się liczne miejsca parkingowe. Urząd nie ma wydzielonego stanowiska ds. obsługi klientów.

### 1.8.2. Budżet.

Podstawą samodzielnej polityki finansowej gminy jest jej budżet. Analiza danych zawartych w budżecie gminy stanowi podstawę racjonalizacji wykorzystania ograniczonych zasobów, co jest szczególnie ważne w przypadku działań JST, gdzie wymagane jest dążenie do ciągłej poprawy efektywności dla coraz lepszego zaspokajania potrzeb społecznych oraz kształtowania rozwoju. Podstawowymi wskaźnikami świadczącymi o sytuacji ekonomiczno-finansowej są możliwości i wysokość dochodów własnych, które bezpośrednio oddają kondycję gminy i jej mieszkańców, dochody i wydatki na mieszkańca gminy, wskaźnik wydatków majątkowych oraz deficyt budżetowy. Dochody i wydatki budżetu gminy od wielu lat w sposób zdecydowany determinowane są przez otrzymywane subwencje i dotacje. Uwarunkowania gminy powodują, że dochody własne nie przekraczają 40% dochodów ogółem.

rok	dochody	wydatki	wynik finansowy
2004	11 688 304 zł	11 350 135 zł	338 169 zł
2005	13 254 847 zł	13 075 704 zł	179 143 zł
2006	15 976 322 zł	15 503 144 zł	473 178 zł
2007	16 667 814 zł	16 299 123 zł	368 691 zł
2008	17 120 858 zł	19 454 283 zł	- 2 333 425 zł

Tab. 23 Główne wskaźniki budżetu gminy w latach 2004-2008<sup>19</sup>

rok	dochody własne	dochody własne na 1 mieszkańca	udział dochodów własnych w dochodach ogółem	wskaźnik wzrostu do roku poprzedniego	wskaźnik wzrostu do roku bazowego 2004
2004	3 795 110 zł	478 zł	32,46%		
2005	4 515 064 zł	561 zł	34,06%	18,97%	18,97%
2006	5 789 939 zł	734 zł	36,24%	28,24%	52,56%
2007	6 225 505 zł	800 zł	37,35%	7,52%	64,04%
2008	6 383 424 zł	829 zł	37,28%	2,54%	68,20%

Tab. 24 Wysokość dochodów własnych w latach 2004-2008<sup>20</sup>

<sup>19</sup> Źródło: P.Kensicki, sprawozdania opisowe z wykonania budżetów gminy Międzyzlesie.

<sup>20</sup> Źródło: j.w.

rok	wydatki majątkowe	w stosunku do wydatków ogółem	w stosunku do roku poprzedniego	w stosunku do roku bazowego 2004
2004	734 272 zł	6,50%		
2005	1 097 773 zł	8,40%	49,50%	49,50%
2006	1 582 706 zł	10,21%	44,17%	115,55%
2007	1 448 211 zł	8,89%	-8,50%	97,23%
2008	4 106 317 zł	21,11%	283,54%	459,24%

Tab. 25 Wydatki majątkowe w latach 2004-2008<sup>21</sup>

### 1.8.3. Współpraca z organizacjami pozarządowymi.

W urzędzie wyznaczona jest osoba – pełnomocnik ds. współpracy z organizacjami pozarządowymi. Formy oraz zakres współpracy z organizacjami pozarządowymi określany jest w corocznej uchwale dot. współpracy z organizacjami pozarządowymi. Celem współpracy jest kształtowanie lokalnego społeczeństwa obywatelskiego i wspomaganie rozwoju społeczności lokalnych, podnoszenie skuteczności i efektywności działań w sferze zadań publicznych; wzmocnienie pozycji organizacji i zapewnienie im równych z innymi podmiotami szans w realizacji zadań publicznych, przez wspieranie i powierzanie im zadań przy jednoczesnym zapewnieniem odpowiednich środków na ich realizację: realizację zadań publicznych określonych w ustawie; prowadzenie nowatorskich i efektywnych działań na rzecz gminy oraz tworzenie systemowych rozwiązań dla ważnych problemów społecznych; uzupełnienie działań gminy w zakresie nieobjętym przez struktury samorządowe. Powyższe realizowane być powinny poprzez współpracę o charakterze finansowym i pozafinansowym. Na podstawie zdiagnozowanych potrzeb samorządu strefa zadań publicznych Gminy, które będą realizowane we współpracy obejmuje zadania w zakresie: kultury, kultury fizycznej, sportu i turystyki, działalności na rzecz integracji europejskiej oraz rozwijania kontaktów i współpracy między społecznościami, ograniczania marginalizacji i przeciwdziałania wykluczeniu społecznemu, opieki nad dziećmi i młodzieżą w ramach świetlic środowiskowych, promocji zdrowego trybu życia i profilaktyki uzależnień, działalności wspomagającej rozwój wspólnot i społeczności lokalnych,

<sup>21</sup> Źródło: j.w.

ekologii i ochrony dziedzictwa przyrodniczego, wspierania organizacji ubiegających się o pozyskanie funduszy ze źródeł zewnętrznych.

#### **1.8.4. Partnerstwo i współpraca z innymi gminami.**

Gmina współpracuje w ramach zawartych umów i porozumień z innymi gminami w kraju i zagranicą. W ramach partnerstwa gmina Międzylesie współpracuje z miastem Kraliky (Republika Czech), miasto Lohne (Niemcy), gmina Dolsk (Wielkopolska – Polska). Partnerstwa z powyższymi dotyczą głównie działalności kulturalnej, sportowej i oświatowej (wzajemne wizyty i spotkania, wymiany młodzieży). Nieoficjalna współpraca prowadzona jest także z Bartoszovice i Lichkov (Republika Czeska), Hartheim (Niemcy).

Gmina Międzylesie jest również członkiem międzygminnych stowarzyszeń, związków i fundacji:

- **Stowarzyszenie Gmin Ziemi Kłodzkiej** – (powstał w 1992 roku) członkami Stowarzyszenia Gmin Ziemi Kłodzkiej jest 16 gmin terytorialnie związanych z historycznie i geograficznie integralnym subregionem Dolnego Śląska - Ziemią Kłodzką. Nadrzędne cele działalności dotyczą wspierania idei samorządu terytorialnego, promocji Ziemi Kłodzkiej oraz inicjatyw na rzecz rozwoju regionalnego, wśród których na uwagę zasługuje powołanie wspólnie ze stroną czeską Euroregionu Pogranicza Czech, Moraw i Ziemi Kłodzkiej.
- **Związek Gmin Śnieżnickich** – do związku należą gminy związane z Masywem Śnieżnika: Bystrzyca Kłodzka, Łądek Zdrój, Międzylesie i Stronie Śląskie. Głównym celem związku jest promocja walorów gór Masywu Śnieżnika oraz produktu regionalnego jakim ma stać się Śnieżnik Jednym z pierwszych kroków na tej drodze miał być projekt odbudowania wieży widokowej na Śnieżniku.
- **Stowarzyszenie Gmin Polskich Euroregionu Glacensis** - (powstało w 1996 roku) – Stowarzyszenie ma charakter transgraniczny Polska-Czechy,

a co za tym idzie wyodrębnione są dwie części: członkami polskiej części Euroregionu Glacensis są 33 gminy i 2 powiaty. Celem stowarzyszenia jest wszechstronna działalność na rzecz pomyślności regionu, sanacji ekologicznej, rozkwitu gospodarczego, rozwoju turystyki, kultury i sportu oraz stałej poprawy warunków życia mieszkańców. Euroregion wspiera także interesy miast i gmin, działania stowarzyszeń, organizacji oraz osób fizycznych, służących rozwojowi regionu oraz inicjatywy służące rozwojowi współpracy transgranicznej. Poprzez Stowarzyszenie gmina związana jest z innymi podmiotami Dolnośląska organizacja Turystyczna, Szlak Staropolski.

- **międzygminny związek celowy** (powstał w 2002 roku) powołany przez gminy w większości powiatu kłodzkiego w celu prowadzenia wspólnej polityki i działalności w zakresie odpadów komunalnych,
- **Fundacja Kłodzka Wstęga Sudetów – Lokalna Grupa Działania** – (powstała w 2008 roku) liczy 51 członków, a w tym gminy, stowarzyszenia i lokalne podmioty gospodarcze. Celem działania Fundacji jest działanie na rzecz rozwoju obszarów wiejskich gmin: Kłodzko, Łądek Zdrój, Stronie Śląskie, Międzylesie, Bystrzyca Kłodzka, Szczytna, Lewin Kłodzki, Radków, poprzez wspieranie zrównoważonego, zintegrowanego i innowacyjnego rozwoju społeczno-gospodarczego zgodnie z kierunkami określonymi w Lokalnej Strategii Rozwoju (LSR) w rozumieniu ustawy z dnia 7 marca 2007r. o wspieraniu rozwoju obszarów wiejskich z udziałem środków Europejskiego Funduszu Rolnego na rzecz Rozwoju Obszarów Wiejskich (Dz.U. Nr 64, poz. 427),
- **Związek Miast Polskich** – (powstał w 1991 roku). Do związku należy ponad 312 miast<sup>22</sup>. Związek działa między innymi w zakresie: lobbingu legislacyjnego, wymiany doświadczeń (konferencje, warsztaty), wsparcie eksperckie (w tym badania ankietowe), obecnie największym projektem

<sup>22</sup> stan na czerwiec 2009 roku

badawczym jest System Analiz Samorządowych (SAS), współpraca zagraniczna, promocja i informacja (targi, działalność wydawnicza).